



## Informativo Epidemiológico de Arboviroses

Junho de 2021

Semana Epidemiológica 22 (30/05 a 05/06)\*

### Dengue

A Secretaria Estadual de Saúde do Rio Grande do Sul (SES/RS), por meio do Centro Estadual de Vigilância em Saúde (CEVS/RS) registrou até a Semana Epidemiológica (SE 22), 11.235 casos suspeitos de Dengue, 7.241 casos confirmados, sendo 7.069 casos autóctones, 3.418 foram descartados e 475 continuam aguardando investigação (Tabela 1).

O RS teve 8 óbitos de Dengue, nos municípios de Santa Cruz do Sul (13ª CRS), Erechim (11ª CRS) e Bom Retiro do Sul (16ª CRS).

Tabela 1: Casos de Dengue segundo critério de classificação final, RS, 2021\*

Classificação	Casos	%
<b>Confirmados</b>	<b>7.241</b>	<b>64</b>
Autóctones	7.069	98
Importados	172	2
Óbitos	8	0,1
<b>Inconclusivos</b>	<b>101</b>	<b>1</b>
<b>Descartados</b>	<b>3.418</b>	<b>30</b>
<b>Em Investigação</b>	<b>475</b>	<b>4</b>
<b>Total Notificados</b>	<b>11.235</b>	<b>100,00</b>

Fonte: Sinan Online - (dados preliminares até 05/06/2021).

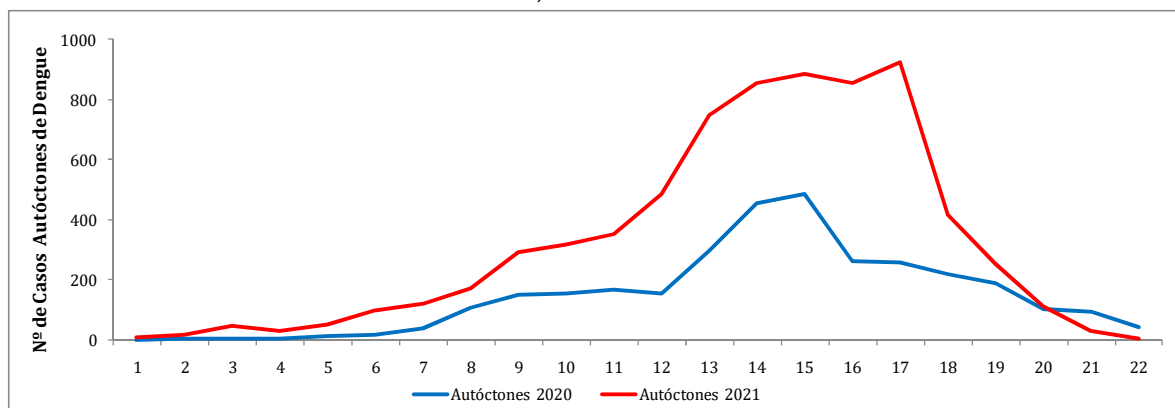
Os casos de dengue são notificados em todos os meses do ano, embora haja um aumento durante a sazonalidade da doença que ocorre entre os meses de novembro a maio. O Gráfico 1 mostra as notificações de dengue nos anos de 2020 e 2021.

Na série histórica de 2010 a 2021\*, observa-se que o **ano de 2021**, já apresenta o maior número de casos autóctones (Gráfico 2). Dos casos autóctones 83,4%

\*Dados cumulativos até a Semana Epidemiológica 22 de 2021 (03/01/20 a 05/06/2021)

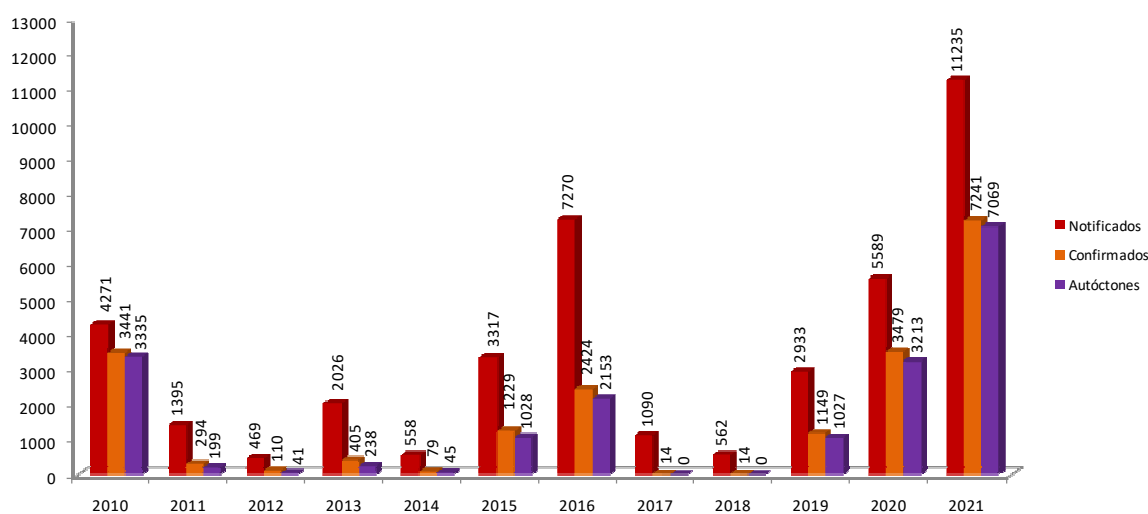
concentram-se em quatro municípios, Aratiba e Erechim (11ª CRS), Santa Cruz do Sul (13ª CRS) e Bom Retiro do Sul (16ª CRS).

Gráfico 1. Casos **notificados** de Dengue por Semana Epidemiológica de início de sintomas, RS, 2020-2021\*



Fonte: Sinan Online - (dados preliminares até 05/06/2021)

Gráfico 2. Comparativo dos casos de Dengue segundo classificação, RS, 2010 a 2021\* (até SE 22)

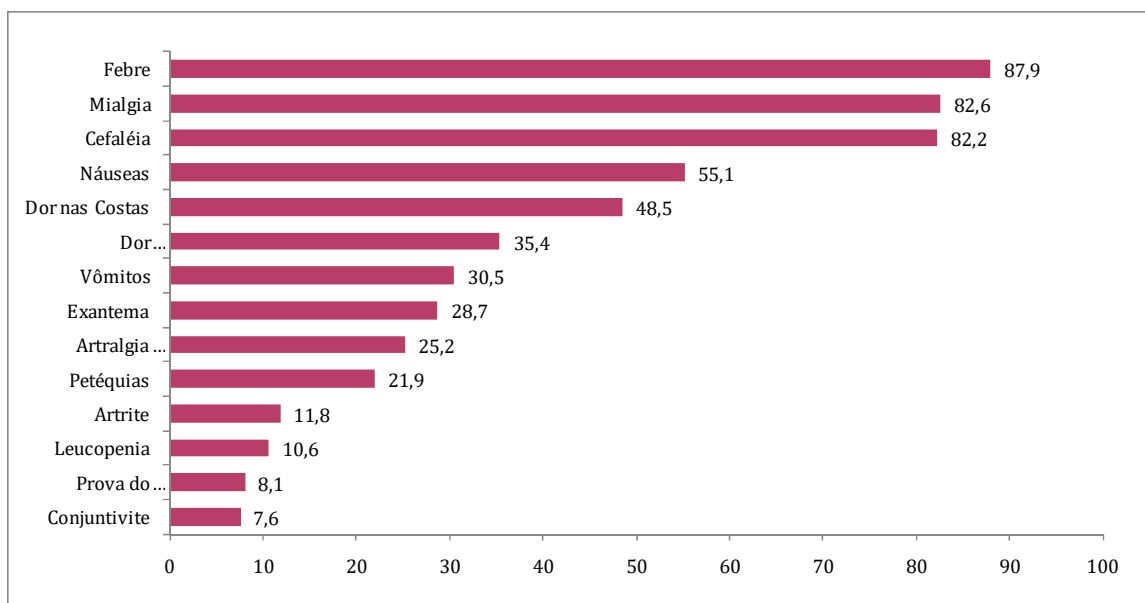


Fonte: Sinan Online - (dados preliminares até 05/06/2021).

Assim como no restante do país, os casos de dengue autóctones registrados no RS, em 2021, apresentaram sintomatologia clássica, com prevalência de febre, mialgia e cefaleia na maioria dos casos (Gráfico 3).

\*Dados cumulativos até a Semana Epidemiológica 22 de 2021 (03/01/20 a 05/06/2021)

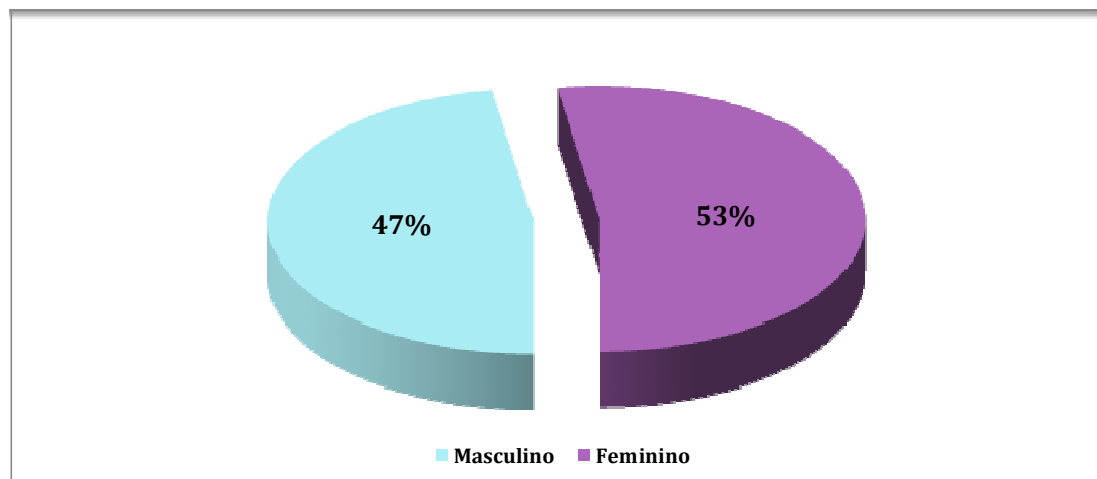
Gráfico 3. Manifestações Clínicas dos Casos Autóctones de Dengue, RS, 2021\*



Fonte: Sinan Online - (dados preliminares até 05/06/2021)

Em relação às características quanto a sexo dos casos autóctones, houve predomínio no sexo feminino (Gráfico 4), em relação a faixa etária a de maior número de casos autóctones foi dos 30 a 39 anos (17,8%).

Gráfico 4. Distribuição dos Casos Autóctones de Dengue, por sexo, RS, 2021\*



Fonte: Sinan Online - (dados preliminares até 05/06/2021)

Até a SE 22 de 2021, 198 municípios das 18 Coordenadorias Regionais de Saúde (Tabela 2) notificaram casos suspeitos de dengue e a 15 confirmaram casos autóctones no estado (Tabela 3).

\*Dados cumulativos até a Semana Epidemiológica 22 de 2021 (03/01/20 a 05/06/2021)

Tabela 2: Casos notificados e confirmados de Dengue segundo CRS de residência, RS, 2020 - 2021\* (até SE 22)

Regional de Residencia	2020		2021*	
	Notificados	Confirmados	Notificados	Confirmados
1ª CRS - Porto Alegre	518	224	278	116
2ª CRS - Frederico Westphalen	906	749	266	198
3ª CRS - Pelotas	19	4	11	3
4ª CRS - Santa Maria	451	220	151	37
5ª CRS - Caxias do Sul	43	18	30	11
6ª CRS - Passo Fundo	81	21	161	39
7ª CRS - Bagé	4	0	5	0
8ª CRS - Cachoeira do Sul	5	2	19	8
9ª CRS - Cruz Alta	111	40	103	43
10ª CRS - Alegrete	23	8	9	0
11ª CRS - Erechim	11	3	5748	3823
12ª CRS - Santo Ângelo	1026	658	456	28
13ª CRS - Santa Cruz do Sul	291	161	2764	2128
14ª CRS - Santa Rosa	866	576	91	15
15ª CRS - Palmeira das Missões	760	604	55	31
16ª CRS - Lajeado	12	3	828	703
17ª CRS - Ijuí	446	182	252	56
18ª CRS - Osório	18	6	8	2
<b>Total</b>	<b>5591</b>	<b>3479</b>	<b>11235</b>	<b>7241</b>

Fonte: Sinan Online - (dados preliminares até 05/06/2021).

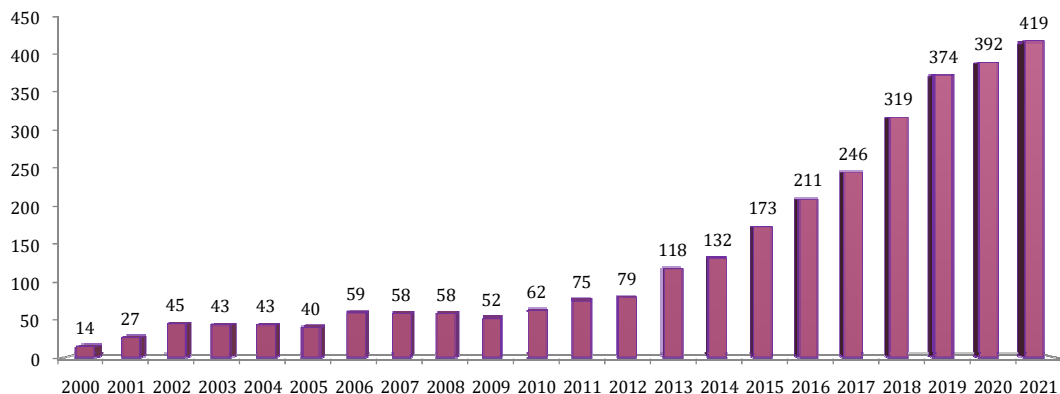
Tabela 3: Casos Autóctones de Dengue segundo CRS de residência, RS, 2015 - 2021\* (até SE 22)

Regional de Residencia	Casos Autóctones de Dengue						
	2015	2016	2017	2018	2019	2020	2021*
1ª CRS - Porto Alegre	25	658	0	0	612	174	107
2ª CRS - Frederico Westphalen	182	435	0	0	142	722	193
3ª CRS - Pelotas	1	0	0	0	0	2	2
4ª CRS - Santa Maria	2	1	0	0	0	231	24
5ª CRS - Caxias do Sul	1	0	0	0	10	2	8
6ª CRS - Passo Fundo	8	6	0	0	2	11	30
7ª CRS - Bagé	1	0	0	0	1	4	0
8ª CRS - Cachoeira do Sul	0	0	0	0	0	3	8
9ª CRS - Cruz Alta	8	77	0	0	7	37	40
10ª CRS - Alegrete	2	0	2	0	0	7	0
11ª CRS - Erechim	1	1	0	0	2	0	3768
12ª CRS - Santo Ângelo	538	10	0	0	39	620	26
13ª CRS - Santa Cruz do Sul	0	0	0	0	59	166	2069
14ª CRS - Santa Rosa	24	362	0	0	54	572	13
15ª CRS - Palmeira das Missões	24	207	0	0	177	586	31
16ª CRS - Lajeado	2	0	0	0	3	0	696
17ª CRS - Ijuí	224	400	0	0	80	186	54
18ª CRS - Osório	2	2	0	0	1	3	0
<b>Total</b>	<b>1045</b>	<b>2159</b>	<b>2</b>	<b>0</b>	<b>1189</b>	<b>3326</b>	<b>7069</b>

Fonte: Sinan Online - (dados preliminares até 05/06/2021).

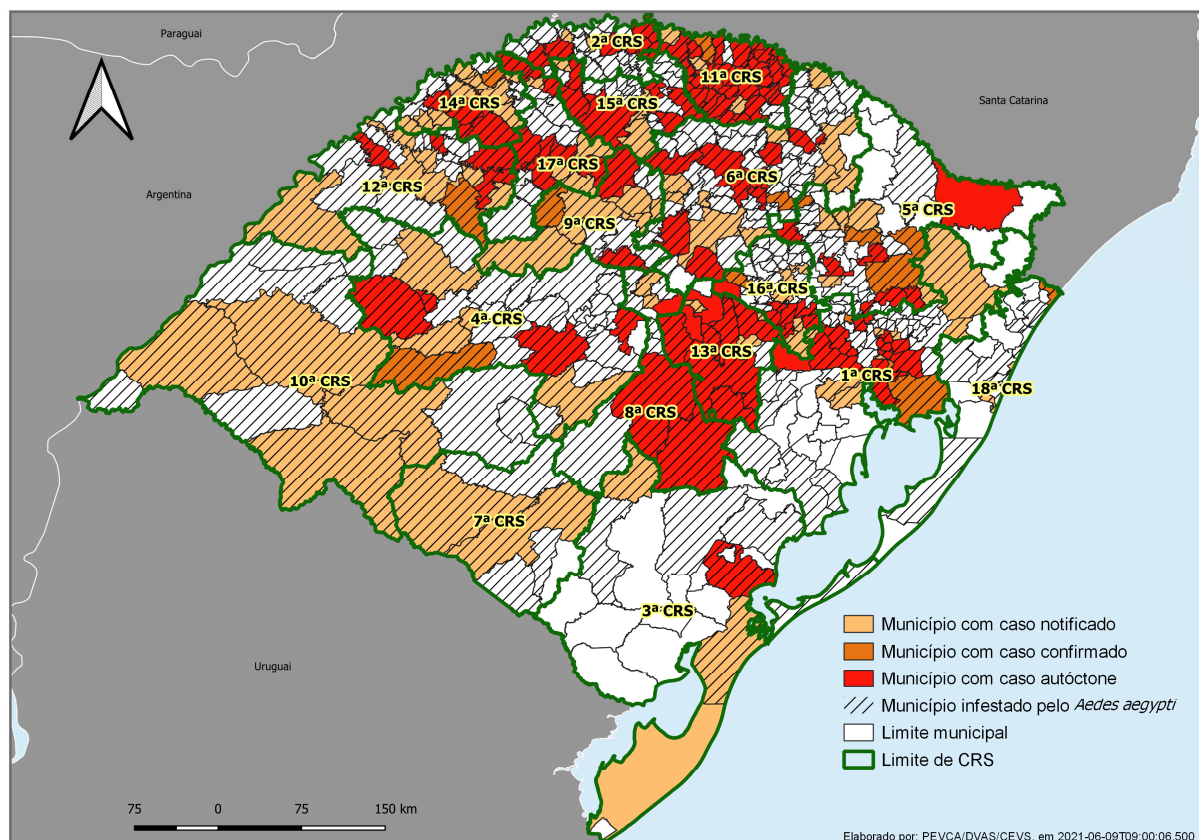
Em uma série histórica de 2000 até 2021, observa-se, no RS, um aumento significativo no número de município infestado (84,3%), pelo mosquito *Aedes aegypti*, (Gráfico 5).

Gráfico 5. Municípios Infestados por *Aedes aegypti*, RS, 2000-2021\* (até SE 22)



Fonte: SISPNCD-RS - (dados preliminares até 05/06/2021).

Figura 1: Mapa dos municípios infestados e com casos notificados e confirmados de Dengue, RS, até a SE 22/2021\*



Fonte: Sinan Online - (dados preliminares até 05/06/2021).

\*Dados cumulativos até a Semana Epidemiológica 22 de 2021 (03/01/20 a 05/06/2021)

## Febre de Chikungunya

No cenário nacional, em 2021, até SE 21, foram notificados 36.242 casos prováveis. Dados atualizados encontram-se nos [Informes Epidemiológicos - Monitoramento dos casos de Arboviroses Urbanas transmitidas pelo Aedes \(dengue, chikungunya e Zika\): SE 1 a 21, 2021](#).

Até a SE 22 de 2021, o Rio Grande do Sul, notificou 534 casos de Febre de Chikungunya, 203 casos confirmados, sendo 182 casos autóctones nos municípios de Santa Vitória do Palmar (3ª CRS), Bento Gonçalves (5ª CRS), Espumoso (6ª CRS), Cerro Largo, Pirapó e São Nicolau (12ª CRS) e Ijuí (17ª CRS), 232 foram descartados e 99 continuam aguardando investigação (Tabela 4).

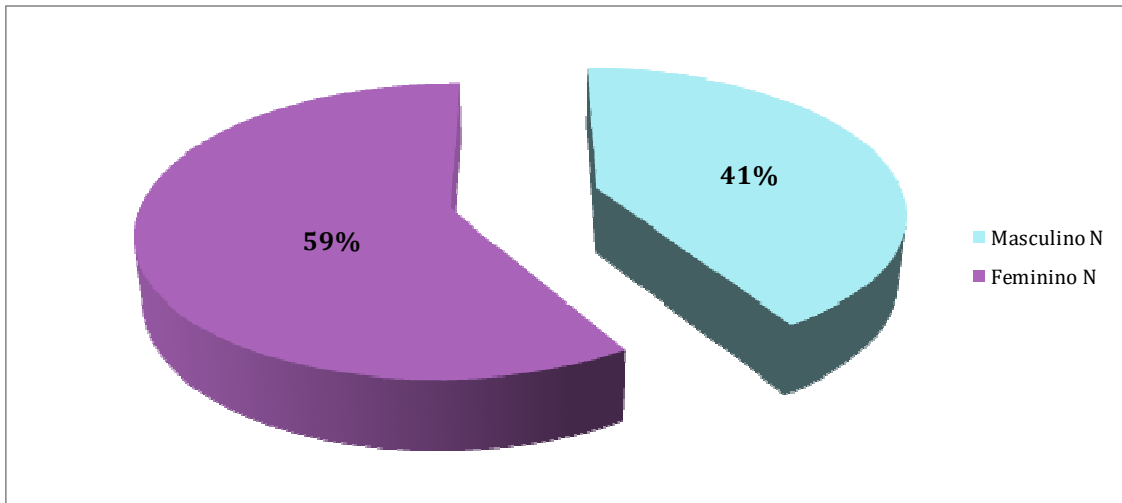
Tabela 4: Casos notificados e confirmados de Febre de Chikungunya segundo CRS de residência, RS, 2021\* (até SE 22)

Regional de Residencia	2021		
	Notificados	Confirmados	Autóctones
1ª CRS - Porto Alegre	24	0	0
2ª CRS - Frederico Westphalen	0	0	0
3ª CRS - Pelotas	3	1	1
4ª CRS - Santa Maria	38	1	0
5ª CRS - Caxias do Sul	4	1	1
6ª CRS - Passo Fundo	16	8	7
7ª CRS - Bagé	1	0	0
8ª CRS - Cachoeira do Sul	0	0	0
9ª CRS - Cruz Alta	0	0	0
10ª CRS - Alegrete	0	0	0
11ª CRS - Erechim	2	0	0
12ª CRS - Santo Ângelo	415	190	172
13ª CRS - Santa Cruz do Sul	12	0	0
14ª CRS - Santa Rosa	8	1	0
15ª CRS - Palmeira das Missões	2	0	0
16ª CRS - Lajeado	2	0	0
17ª CRS - Ijuí	5	1	1
18ª CRS - Osório	2	0	0
<b>Total</b>	<b>534</b>	<b>203</b>	<b>182</b>

Fonte: Sinan Online (dados preliminares até 05/06/2021).

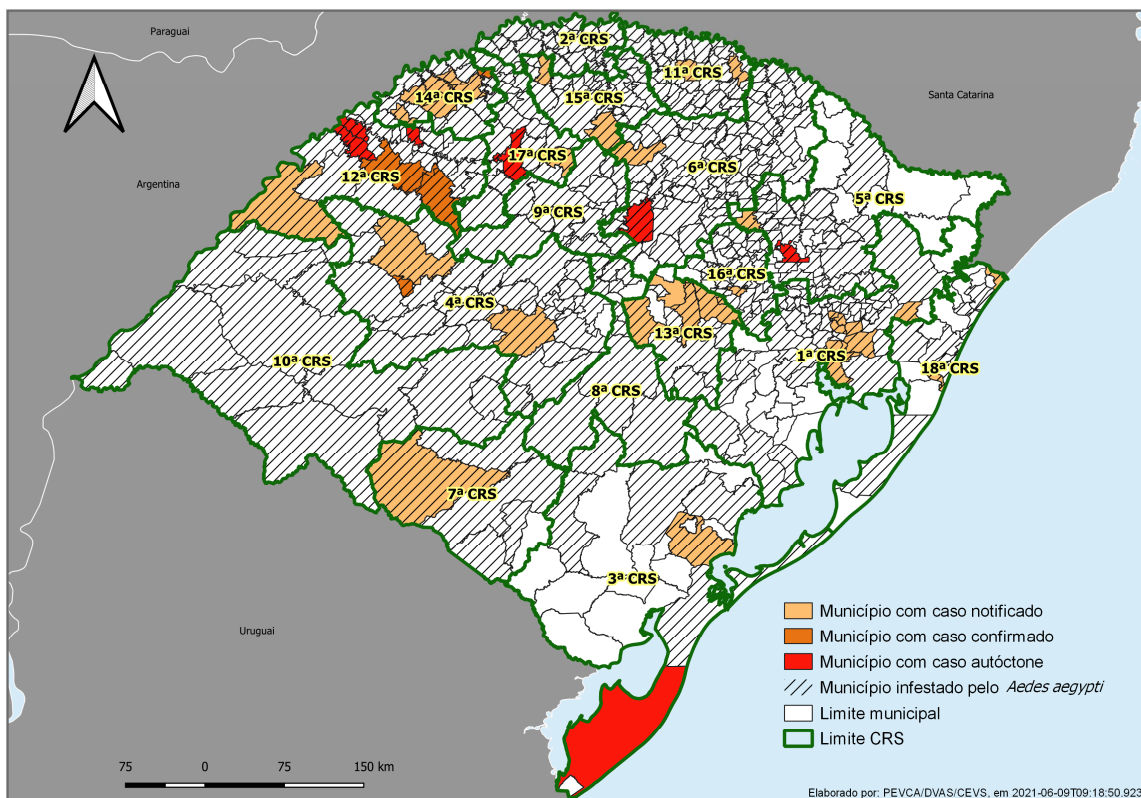
Em relação às características quanto a sexo dos casos autóctones, houve predomínio no sexo feminino (Gráfico 6), em relação a faixa etária a de maior número de casos autóctones foi dos 60 a 69 anos (18,7%).

Gráfico 6. Distribuição dos Casos Autóctones de Chikungunya, por sexo, RS, 2021\*



Fonte: Sinan Online - (dados preliminares até 05/06/2021)

Figura 2: Mapa dos municípios infestados e com casos notificados e confirmados de Chikungunya, RS, até a SE 22/2021\*



Fonte: Sinan Online - (dados preliminares até 05/06/2021).

\*Dados cumulativos até a Semana Epidemiológica 22 de 2021 (03/01/20 a 05/06/2021)

## Doença Aguda pelo Zika Vírus

No cenário nacional, em 2021, até SE 22, foram notificados 2.006 casos prováveis. Dados atualizados encontram-se nos [Informes Epidemiológicos - Monitoramento dos casos de Arboviroses Urbanas transmitidas pelo Aedes \(dengue, chikungunya e Zika\): SE 1 a 21 2021](#)).

O Rio Grande do Sul, até a SE 22, notificou 155 casos suspeitos de Zika Vírus, 23 casos confirmados, sendo 14 casos autóctones nos municípios de Santa Maria (4ª CRS), São Nicolau (12ª CRS), Santa Cruz do Sul (13ª CRS) e Bom Retiro do Sul (16ª CRS), 93 foram descartados e 30 continuam aguardando investigação diagnóstica.

Tabela 5: Casos notificados e confirmados de Zika Vírus segundo CRS de residência, RS, 2021\* (até SE 22)

2021			
Regional de Residencia	Notificados	Confirmados	Autóctones
1ª CRS - Porto Alegre	7	1	0
2ª CRS - Frederico Westphalen	1	0	0
3ª CRS - Pelotas	0	0	0
4ª CRS - Santa Maria	54	8	2
5ª CRS - Caxias do Sul	2	1	0
6ª CRS - Passo Fundo	0	0	0
7ª CRS - Bagé	17	0	0
8ª CRS - Cachoeira do Sul	0	0	0
9ª CRS - Cruz Alta	3	0	0
10ª CRS - Alegrete	0	0	0
11ª CRS - Erechim	0	0	0
12ª CRS - Santo Ângelo	47	4	3
13ª CRS - Santa Cruz do Sul	15	1	1
14ª CRS - Santa Rosa	0	0	0
15ª CRS - Palmeira das Missões	0	0	0
16ª CRS - Lajeado	8	8	8
17ª CRS - Ijuí	0	0	0
18ª CRS - Osório	1	0	0
<b>Total</b>	<b>155</b>	<b>23</b>	<b>14</b>

Fonte: Sinan Online (dados preliminares até 05/06/2021).



## Febre Amarela

A febre amarela é uma doença infecciosa febril aguda, causada por um vírus transmitido por mosquitos vetores, e possui dois ciclos de transmissão: silvestre (quando há transmissão em área rural ou de floresta) e urbano. O vírus é transmitido pela picada dos mosquitos transmissores infectados e não há transmissão direta de pessoa a pessoa. A doença tem importância epidemiológica por sua gravidade clínica e potencial de disseminação em áreas urbanas infestadas pelo mosquito *Aedes aegypti*.

Os casos que ocorrem no Brasil são de Febre Amarela Silvestre (FAS), ou seja, o vírus é transmitido por mosquitos que vivem em áreas de mata. Desde 1942, não existem casos de Febre Amarela Urbana (FAU), aquela transmitida por *Aedes aegypti*.

Em 2020, até a SE 21, o RS notificou 04 casos suspeitos de Febre Amarela, 02 caso descartado e 02 continuam aguardando investigação diagnóstica, até o momento.

Os primatas não humanos (PNH) participam do ciclo silvestre do vírus da febre amarela, sendo muitos sensíveis ao vírus, podendo ocasionar a morte desses animais (epizootias). Geralmente a morte de PNH antecede os casos humanos da doença. São sentinelas na chegada do vírus em determinada região.

Com a circulação do vírus em matas, os primatas não humanos são primeiramente atingidos. As pessoas não vacinadas que habitam regiões rurais ou silvestres, ou que se deslocam para essas áreas, estão sob-risco.

O Rio Grande do Sul não registrava a presença do vírus causador da febre amarela desde o ano de 2009. Em virtude de a vigilância ambiental manter um monitoramento contínuo da situação de epizootias no Brasil e no estado, em janeiro de 2021 o RS obteve a confirmação de uma epizootia por FA no município de Pinhal da Serra, próximo à divisa com o estado de Santa Catarina, estado no qual o vírus já circulava desde 2019.

Os dados da vigilância de epizootias no RS demonstram que, no Período de Monitoramento 2020/2021 (julho de 2020 a 24 de maio de 2021), o CEVS recebeu a notificação de 229 epizootias, totalizando 329 PNHs mortos.

Foram coletadas amostras para testes laboratoriais em 139 epizootias (61% do total das notificações), sendo que as demais 90 (39%) têm causa indeterminada (não houve coleta de amostras).

Das 139 epizootias com coleta, 97 (70%) foram confirmadas, 14 (10%) aguardam resultado laboratorial e 28 (20%) foram descartadas (Figura 01). A Figura 02 apresenta um gráfico com a distribuição das epizootias e sua classificação por semana epidemiológica de notificação.



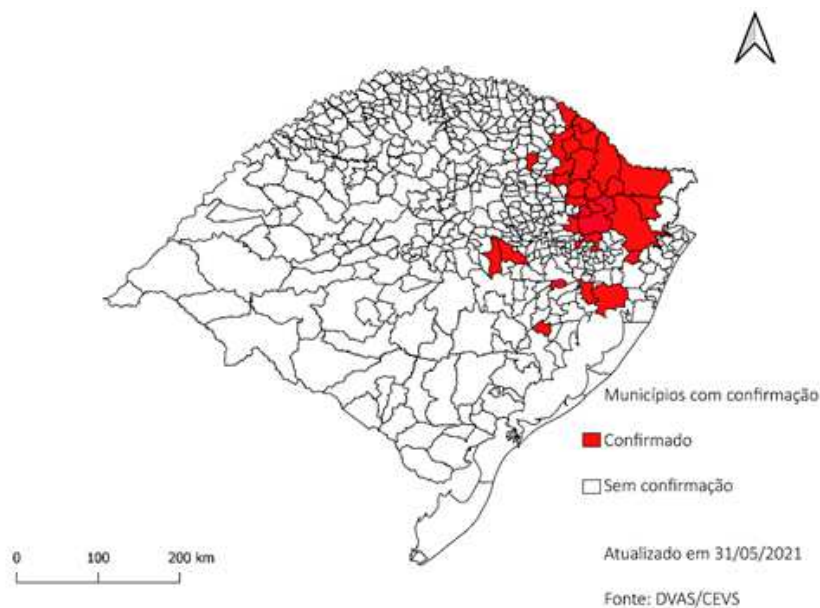
Tabela 06. Epizootias por CRS, Município e classificação, RS, (julho de 2020 a 29 de maio de 2021).

CRS	Município	Confirmadas	Descartadas	Em investigação	Indeterminadas	Total
Alegrete	Alegrete		1			1
	Uruguaiana		1			1
Caxias do Sul	Alto Feliz				1	1
	Antônio Prado	2				2
	Bom Jesus	4		1	5	10
	Campestre da Serra	2				2
	Caxias do Sul	13			8	21
	Esmeralda	5			7	12
	Farroupiha	2				2
	Feliz	1				1
	Flores da Cunha	1				1
	Guabiju	1			1	2
	Ipê	3				3
	Jaquirana	2			3	5
	Linha Nova				1	1
	Monte Alegre dos Campos	3				3
	Muitos Capões	5		2	21	28
	Nova Petrópolis	1	1			2
	Pinhal da Serra	9			8	17
	São Marcos	7	1	1	1	10
	Vacaria	7			10	17
Passo Fundo	André da Rocha	5			1	6
	Barracão	2			1	3
	Capão Bonito do Sul	3			1	4
	Círiaco	1				1
	Ibiraiaras				1	1
	Lagoa Vermelha	3	2		1	6
	São José do Ouro				1	1
Porto Alegre	Barão do Triunfo				1	1
	Barra do Ribeiro			1		1
	Camaquã				2	2
	Cerro Grande do Sul	1	1		1	3
	Charqueadas	1				1
	Dois Irmãos		2			2
	Éldorado do Sul				1	1
	Guaíba		2			2
	Morro Reuter	1		1		2
	Nova Hartz			1		1
	Novo Hamburgo			1		1
	Porto Alegre	4	4	4		12
	Riozinho				1	1
	Rolante	2			1	3
	São Francisco de Paula	2			2	4
	Sapucaia do Sul			1		1
	Sertão Santana				1	1
	Taquara				1	1
	Triunfo			1		1
	Viamão	1	5			6
Santa Maria	Paraíso do Sul		1			1
	Restinga Seca		2		6	8
	Santa Maria				1	1
	São Francisco de Assis		2			2
	São Vicente do Sul		1			1
Santo Ângelo	São Borja		1			1
Santa Cruz do Sul	Santa Cruz do Sul	1	1			2
	Venâncio Aires	2				2
		97	28	14	90	229

Fonte: DVAS/CEVS/SES

Até 29 de maio, houve confirmação laboratorial da circulação do vírus em PNHS em 31 municípios. A área afetada atual é composta por municípios da 1ª CRS, 5ª CRS, 6ª CRS, 13ª CRS (Figura 04, Tabela 07).

Figura 04- Mapa dos municípios definidos como área afetada e ampliada de Febre Amarela, RS, até a SE 21/2021\*



Fonte: DVAS/CEVS/SES

Tabela 07. Municípios da área afetada, por CRS, RS, 2021.

Municípios área afetada				
<b>1ª CRS</b>	Cerro Grande do Sul	<b>6ª CRS</b>	André da Rocha	
	Charqueadas		Barracão	
	Morro Reuter		Capão Bonito do Sul	
	Porto Alegre		Ciriaco	
	Rolante		Lagoa Vermelha	
	São Francisco de Paula		<b>13ª CRS</b>	Santa Cruz do Sul
	Viamão			Venâncio Aires
<b>5ª CRS</b>	Antônio Prado			
	Bom Jesus			
	Campestre da Serra			
	Caxias do Sul			
	Esmeralda			
	Farroupilha			
	Feliz			
	Flores da Cunha			
	Guabiju			
	Ipê			
	Jaquirana			
	Monte Alegre dos Campos			
	Muitos Capões			
	Nova Petrópolis			
	Pinhal da Serra			
São Marcos				
Vacaria				

Fonte: DVAS/CEVS/SES

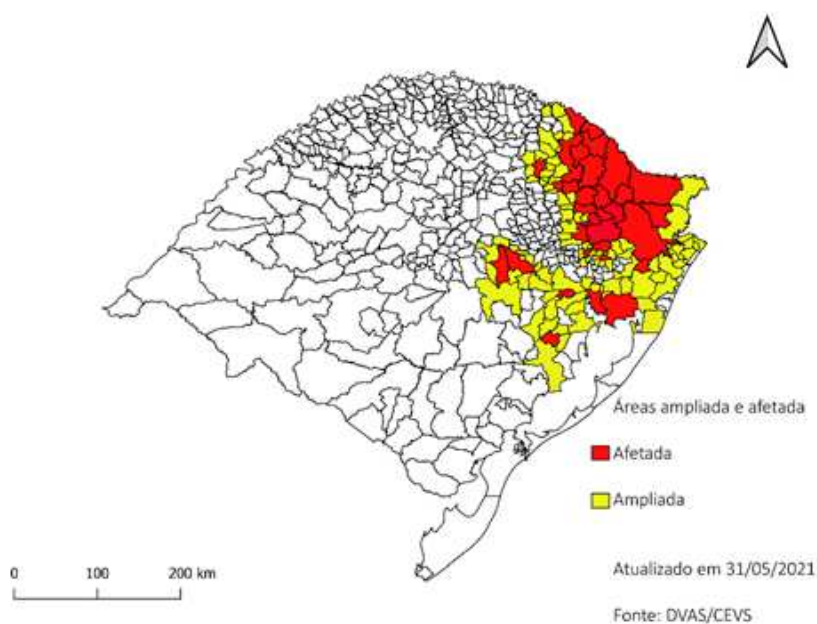
Esses achados levaram a definição da atual área afetada (em vermelho nas Figuras 04 e 05) que corresponde aos municípios com circulação viral em PNH e a área ampliada (em amarelo na Figura 05) que corresponde aos municípios limítrofes

\*Dados cumulativos até a Semana Epidemiológica 22 de 2021 (03/01/20 a 05/06/2021)

aos afetados acrescido daqueles municípios com maior possibilidade de circulação viral em curto prazo. Municípios das áreas afetada e ampliada devem ser alvo de ações de intensificação de vigilância de epizootias, casos humanos suspeitos e ampliação da cobertura vacinal.

Os noventa e um (91) municípios da área ampliada (1ª CRS, 5ª CRS, 6ª CRS, 13ª CRS, 16ª CRS e 18ª CRS) estão listados (Tabela 08).

Figura 05- Mapa dos municípios definidos como área afetada e ampliada de Febre Amarela, RS, até a SE 21/2021\*



Fonte: DVAS/CEVS/SES

\*Dados cumulativos até a Semana Epidemiológica 22 de 2021 (03/01/20 a 05/06/2021)

Tabela 08. Municípios da área ampliada, por CRS, RS, 2021.

Municípios área ampliada	
<b>1º CRS</b>	Alvorada
	Arroio dos Ratos
	Barão do Triunfo
	Barra do Ribeiro
	Cachoeirinha
	Camaquã
	Cambará do Sul
	Canoas
	Dois Irmãos
	Eldorado do Sul
	General Câmara
	Glorinha
	Gravataí
	Gualba
	Ivoti
	Nova Santa Rita
	Presidente Lucena
	Riozinho
	Santa Maria do Herval
	São Jerônimo
São José do Hortêncio	
São Sebastião do Caí	
Sapiranga	
Sentinelinha do Sul	
Sertão Santana	
Taquara	
Triunfo	
<b>5º CRS</b>	Alto Feliz
	Bento Gonçalves
	Bom Princípio
	Canela
	Carlos Barbosa
	Garibaldi
	Gramado
	Linha Nova
	Nova Araçá
	Nova Pádua
	Nova Prata
	Nova Roma do Sul
	Paráí
	Picada Café
	Protásio Alves
	São Jorge
	São José dos Ausentes
	Vale Real
	Veranópolis
	Vila Flores
<b>6º CRS</b>	Água Santa
	Caseiros
	David Canabarro
	Gentil
	Ibiaçá
	Ibiraiaras
	Machadinho
	Maximiliano de Almeida
	Muliterno
	Sananduva
Santa Cecília do Sul	
Santo Antônio do Palma	
Santo Expedito do Sul	
São Domingos do Sul	
São José do Ouro	
Tupanci do Sul	
Vanini	
<b>13º CRS</b>	Mato Leitão
	Passo do Sobrado
	Rio Pardo
	Sinimbu
	Vale Verde
Vera Cruz	
<b>16º CRS</b>	Bom Retiro do Sul
	Boqueirão do Leão
	Cruzeiro do Sul
	Santa Clara do Sul
	Sério
Taquari	
<b>18º CRS</b>	Capivari do Sul
	Caraá
	Dom Pedro de Alcântara
	Itati
	Mampituba
	Maquiné
	Morrinhos do Sul
	Osório
	Palmares do Sul
	Santo Antônio da Patrulha
	Terra de Areia
	Torres
	Três Cachoeiras
Três Coroas	
Três Forquilhas	

Fonte: DVAS/CEVS/SES

## **Municípios Infestados por *Aedes aegypti*, nos últimos 12 meses no RS**

**Em 05/06/2021: 419 Infestados**

### **1ª CRS :**

Alvorada, Araricá, Arambaré, Barão, Butiá, Cachoeirinha, Camaquã, Campo Bom, Brochier, Canoas, Capela de Santana, Charqueadas, Dois Irmãos, Dom Feliciano, Eldorado do Sul, Estância Velha, Esteio, Glorinha, Gravataí, Guaíba, Igrejinha, Ivoti, Lindolfo Collor, Maratá, Minas do Leão, Montenegro, Morro Reuter, Nova Hartz, Nova Santa Rita, Novo Hamburgo, Parobé, Portão, Porto Alegre, Rolante, Santa Maria do Herval, São Francisco de Paula, São José do Sul, São Leopoldo, São Sebastião do Caí, Sapiranga, Sapucaia do Sul, Tabai, Taquara, Três Coroas, Tupandi, Triunfo e Viamão.

Total: 47 municípios

### **2ª CRS:**

Alpestre, Ametista do Sul, Barra do Guarita, Bom Progresso, Caiçara, Cristal do Sul, Derrubadas, Erval Seco, Esperança do Sul, Frederico Westphalen, Iraí, Liberato Salzano, Novo Tiradentes, Palmitinho, Pinhal, Pinheirinho do Vale, Planalto, Rodeio Bonito, Seberi, Taquaruçu do Sul, Tenente Portela, Tiradentes do Sul, Três Passos, Vicente Dutra, Vista Alegre e Vista Gaúcha.

Total: 26 municípios

### **3ª CRS:**

Canguçu Pelotas, Pinheiro Machado, Rio Grande, Santana da Boa Vista, São José do Norte São Lourenço.

Total: 07 Municípios

### **4ª CRS:**

Agudo, Cacequi, Capão do Cipó, Dilermando de Aguiar, Dona Francisca, Faxinal do Soturno, Formigueiro, Itaara, Itacurubi, Ivorá, Jaguari, Júlio de Castilhos, Mata, Nova Esperança do Sul, Nova Palma, Pinhal Grande, Quevedos, Restinga Seca, Santa Maria, Santiago, São Francisco de Assis, São Martinho da Serra, São João do Polêsine, São Pedro do Sul, São Sepé, São Vicente do Sul, Silveira Martins, Toropi, Unistalda, Vila Nova do Sul e Jarí.

Total de Municípios: 31

### **5ª CRS:**

Alto Feliz, Antônio Prado, Bento Gonçalves, Bom Princípio, Canela, Carlos Barbosa, Caxias do Sul, Cotiporã, Fagundes Varela, Farroupilha, Feliz, Flores da Cunha, Garibaldi, Gramado, Guaporé, Ipê, Nova Araçá, Nova Bassano, Nova Petrópolis, Nova Prata, Parai, Picada Café, São Jorge, São Marcos, União da Serra, Vacaria, Veranópolis, Vila Flores, Vista Alegre do Prata e Protásio Alves.

Total: 30 Municípios

### **6ª CRS:**

Água Santa, Almirante Tamandaré do Sul, Alto Alegre, Arvorezinha, Barracão, Barros Cassal, Cacique Doble, Camargo, Campos Borges, Carazinho, Casca, Caseiros, Ciríaco, Coqueiros do Sul, Coxilha, David Canabarro, Ernestina, Espumoso, Fontoura Xavier, Gentil, Ibiaçá, Ibiraiaras, Ibirapuitã, Itapuca, Lagoa dos Três Cantos, Lagoa Vermelha, Marau, Mato Castelhanos, Maximiliano de Almeida, Montauri, Mormaço, Muliterno, Não Me Toque, Nicolau Vergueiro, Nova Alvorada, Paim Filho, Passo Fundo, Pontão, Sananduva, Santa Cecília do Sul, Santo Antônio do Palma, Santo Antônio do Planalto, Santo Expedito do Sul, São Domingos, São João da Urtiga, São José do Ouro, Serafina Correa, Sertão, Soledade, Tapejara, Tapera, Tio Hugo, Tunas, Tupanci do Sul, Vanini, Victor Graeff, Vila Langaro e Vila Maria, Machadinho.

Total: 59 Municípios

### **7ª CRS:**

Bagé, Cerro Grande, Dom Pedrito, Hulha Negra, Lavras do Sul e Aceguá.

Total: 06 Municípios

### **8ª CRS:**

Arroio do Tigre, Caçapava do Sul, Cachoeira do Sul, Cerro Branco, Encruzilhada do Sul, Estrela Velha, Novo Cabrais, Segredo, Sobradinho e Ibarama.

Total: 10 Municípios

### **9ª CRS:**

Boa Vista do Cadeado, Boa Vista do Inca, Colorado, Cruz Alta, Fortaleza dos Valos, Ibirubá, Jacuizinho, Quinze de Novembro, Saldanha Marinho, Salto do Jacuí, Santa Bárbara do Sul, Selbach e Tupanciretã.

Total: 13 municípios

**10ª CRS:**

Alegrete, Barra do Quaraí, Itaqui, Maçambará, Manoel Viana, Quaraí, Rosário do Sul, Santa Margarida do Sul, Santana do Livramento, São Gabriel, Uruguaiana.

Total: 11 municípios

**11ª CRS:**

Aratiba, Áurea, Barão do Cotegipe, Barra do Rio Azul, Benjamin Constant do Sul, Campinas do Sul, Carlos Gomes, Centenário, Charrua, Cruzaltense, Entre Rios do Sul, Erebang, Erechim, Erval Grande, Estação, Faxinalzinho, Florianópolis, Gaurama, Getúlio Vargas, Ipiranga do Sul, Itatiba do Sul, Jacutinga, Marcelino Ramos, Mariano Moro, Nonoai, Paulo Bento, Ponte Preta, Quatro Irmãos, Rio dos Índios, São Valentim, Severiano de Almeida, Três Arroios, Viadutos.

Total: 33 municípios

**12ª CRS:**

Bossoroca, Caibaté, Cerro Largo, Dezesseis de Novembro, Entre-Ijuís, Eugênio de Castro, Garruchos, Guarani das Missões, Mato Queimado, Pirapó, Porto Xavier, Rolador, Roque Gonzales, Salvador das Missões, Santo Ângelo, Santo Antônio das Missões, São Borja, São Luiz Gonzaga, São Miguel das Missões, São Nicolau, São Pedro do Butiá, Sete de Setembro, Ubiretama e Vitória das Missões.

Total: 24 municípios

**13ª CRS:**

Candelária, Mato Leitão, Pantano Grande, Passo do Sobrado, Rio Pardo, Santa Cruz do Sul, Vale Verde, Venâncio Aires e Vera Cruz e Herveiras.

Total: 10 municípios

**14ª CRS:**

Alecrim, Alegria, Boa Vista do Buricá, Campina das Missões, Cândido Godói, Doutor Maurício Cardoso, Giruá, Horizontina, Independência, Nova Candelária, Novo Machado, Porto Lucena, Porto Mauá, Porto Vera Cruz, Santa Rosa, Santo Cristo, São José do Inhacorá, São Paulo das Missões, Senador

Salgado Filho, Três de Maio, Tucunduva e Tuparendi.

Total 22 Municípios

**15ª CRS:**

Barra Funda, Boa Vista das Missões, Braga, Cerro Grande, Chapada, Constantina, Coronel Bicaco, Dois Irmãos das Missões, Engenho Velho, Gramado dos Loureiros, Jaboticaba,

Lajeado do Bugre, Miraguaí, Nova Boa Vista, Novo Barreiro, Novo Xingu, Palmeira das Missões, Redentora, Ronda Alta, Rondinha, Sagrada Família, São José das Missões, São Pedro das Missões, Sarandi, Três Palmeiras e Trindade do Sul.

Total: 26 Municípios

**16ª CRS:**

Anta Gorda, Arroio do Meio, Bom Retiro do Sul, Canudos do Vale, Capitão, Colinas, Cruzeiro do Sul, Dois Lajeados, Encantado, Estrela, Fazenda Vila Nova, Forquetinha, Ilópolis, Lajeado, Marques de Souza, Muçum, Nova Brescia, Paverama, Progresso, Putinga, Relvado, Roca Sales, Santa Clara do Sul, São José do Herval, São Valentim do Sul, Taquari, Teutônia, Travesseiro, Vespasiano Correa, Westphalia, Doutor Ricardo, e Imigrante.

Total: 32 Municípios

**17ª CRS:**

Ajuricaba, Augusto Pestana, Bozano, Campo Novo, Catuêpe, Chiapeta, Condor, Coronel Barros, Crissiumal, Humaitá, Ijuí, Inhacorá, Jóia, Nova Ramada, Panambi, Pejuçara, Santo Augusto, São Martinho, São Valério do Sul e Sede Nova.

Total: 20 municípios

**18ª CRS:**

Arroio do Sal, Balneário Pinhal, Capão da Canoa, Cidreira, Imbé, Mostardas, Osório, Santo Antônio da Patrulha, Terra de Areia, Torres, Tramandaí, Três Cachoeiras e Xangri-La.

Total: 13 municípios