



GOVERNO DO ESTADO
RIO GRANDE DO SUL
SECRETARIA DA SAÚDE

Informativo Epidemiológico de Arboviroses

Maio de 2019

Semana Epidemiológica 21 (19/05 a 25/05)*

Dengue

A Secretaria Estadual de Saúde do Rio Grande do Sul (SES/RS), por meio do Centro Estadual de Vigilância em Saúde (CEVS/RS) registrou até a Semana Epidemiológica (SE 21), 2.365 casos suspeitos de Dengue, 775 casos confirmados, sendo 686 autóctones (Alvorada, Bom Princípio, Cachoeirinha, Candido Godoi, Canoas, Cruz Alta, Erechim, Erval Seco, Esteio, Getúlio Vargas, Glorinha, Horizontina, Ijuí, Ivoti, Marau, Novo Hamburgo, Palmeira das Missões, Panambi, Pirapó, Porto Alegre, Ronda Alta, Santa Barbara do Sul, Santa Cruz do Sul, Santa Rosa, Santo Ângelo, Santo Antônio das Missões, São Borja, São Leopoldo, Sapucaia do Sul, Sarandi, Tenente Portela, Três de Maio, Três Passos, Tuparendi e Viamão), 977 descartados e 576 ainda continuam aguardando investigação (Tabela 1).

Tabela 1: Casos de Dengue segundo critério de classificação final, RS, 2019.

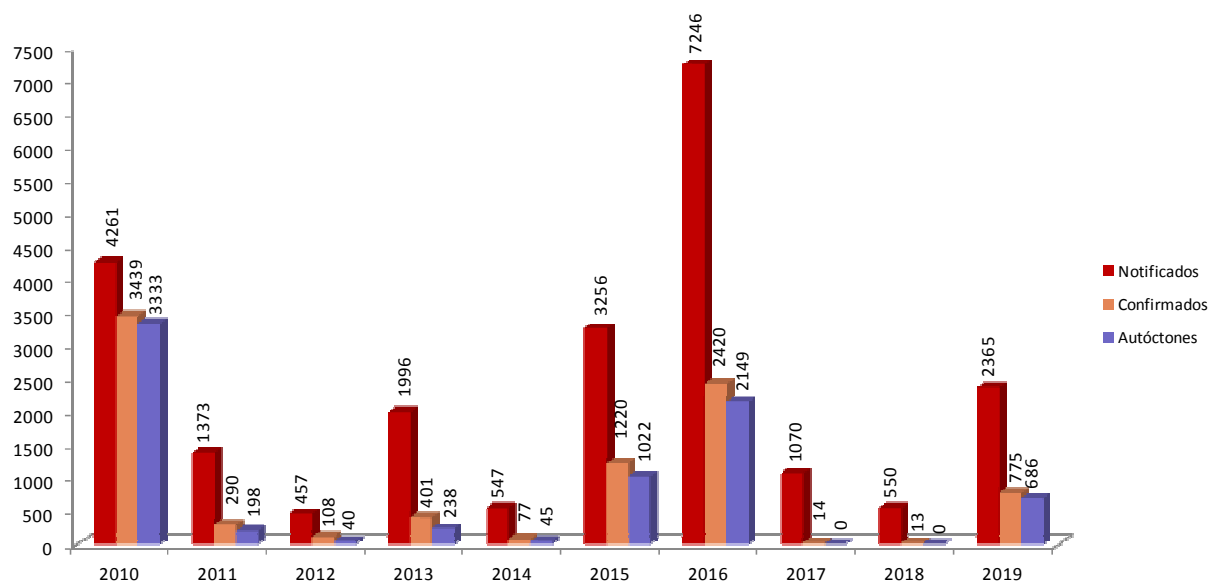
Classificação	Casos	%
Confirmados	775	33
Autóctones	686	119
Importados	89	4
Inconclusivos	37	2
Descartados	977	41
Em Investigação	576	24
Total Notificados	2.365	100,00

Fonte: Sinan Online - (dados preliminares até 25/05/2019)

Na série histórica de 2010 a 2019*, observa-se que os **anos de 2017 e 2018**, até este período (SE 21), quando comparados com os anteriores, são os únicos anos que não confirmaram casos autóctones no Estado (Gráfico 1).

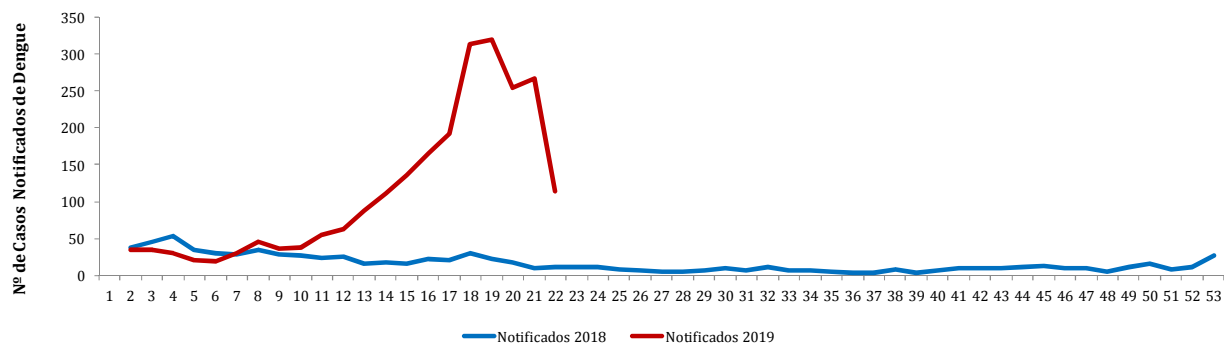
*Dados cumulativos até a Semana Epidemiológica 21 de 2019 (30/12 a 25/05/19)

Gráfico 1. Comparativo dos casos de Dengue segundo classificação, RS, 2010 a 2019 (até SE 21)*



Fonte: Sinan Online - (dados preliminares até 25/05/2019)

Gráfico 2. Casos **notificados** de Dengue por Semana Epidemiológica de início de sintomas, RS, 2018-2019*



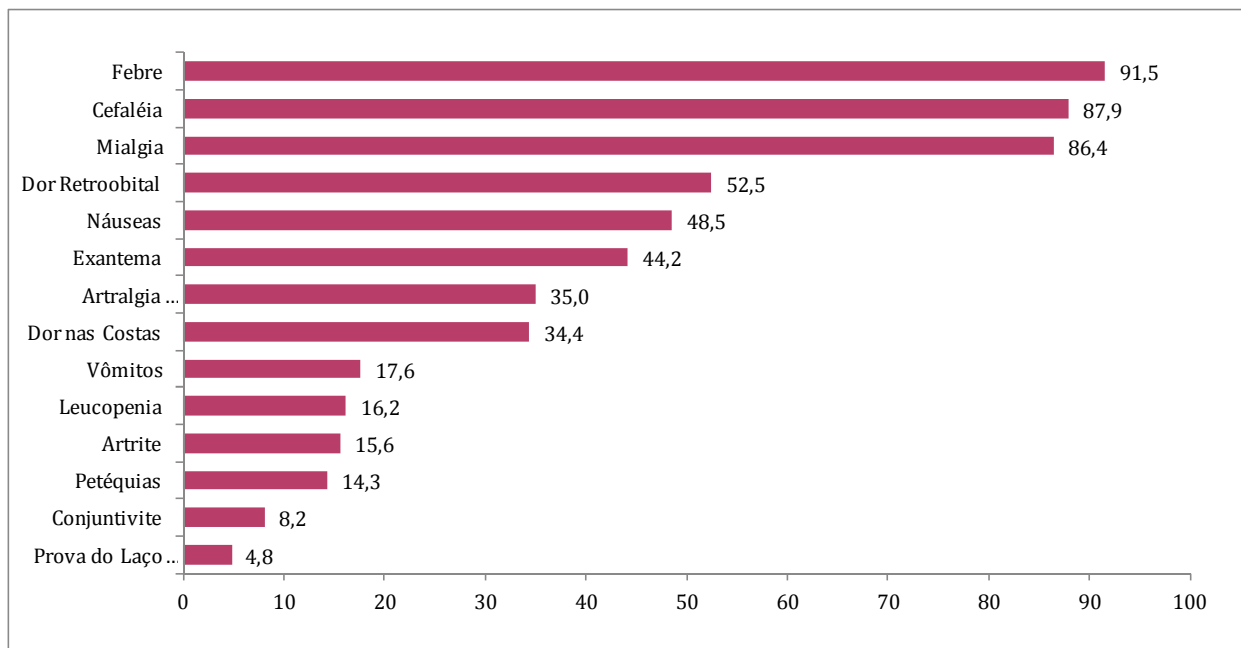
Fonte: Sinan Online - (dados preliminares até 25/05/2019)

Os casos de dengue são notificados em todos os meses do ano, embora haja um aumento durante a sazonalidade da doença que ocorre entre os meses de novembro a maio. O Gráfico 2 mostra as notificações de dengue nos anos de 2018 e 2019, onde observamos que a partir da SE 06 ocorreu um aumento significativo no número de notificações, sendo a SE 17 o maior registro de notificações realizadas, a partir da SE 20 verifica-se uma queda nas notificações, até o momento.

Assim como no restante do país, os casos de dengue autóctones registrados no RS, em 2019, apresentaram sintomatologia clássica, com prevalência de febre, cefaleia e mialgia na maioria dos casos (Gráfico 3).

*Dados cumulativos até a Semana Epidemiológica 21 de 2019 (30/12 a 25/05/19)

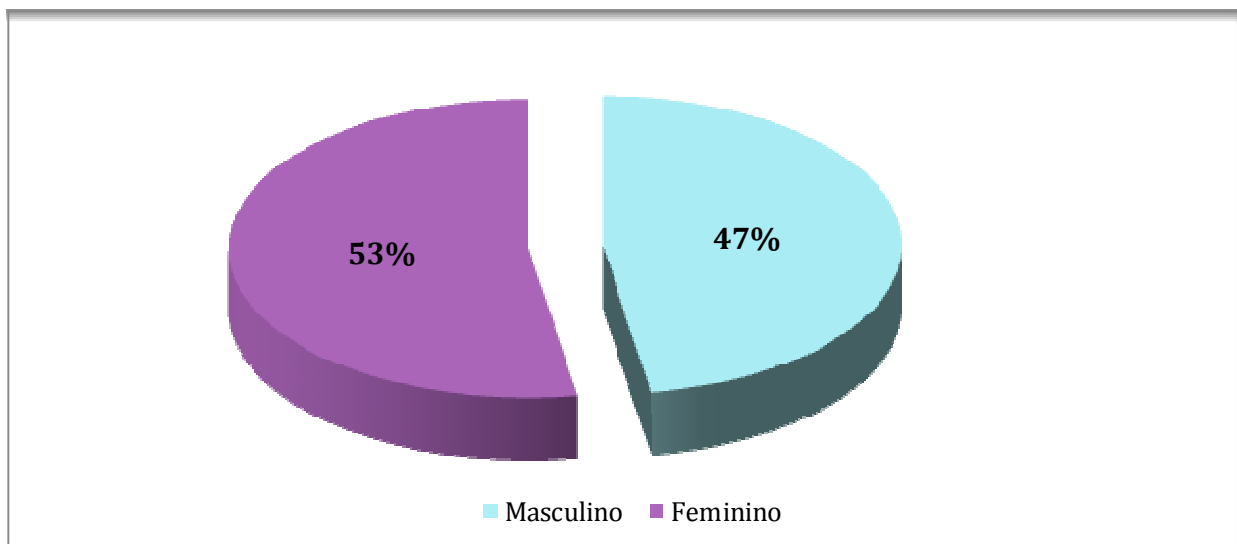
Gráfico 3. Manifestações Clínicas dos Casos Autóctones de Dengue, RS, 2019*



Fonte: Sinan Online - (dados preliminares até 25/05/2019)

Em relação as características quanto a sexo e faixa etária dos casos autóctones, houve predomínio no sexo feminino (Gráfico 4), estando distribuídos entre os 20 e 69 anos de idade.

Gráfico 4. Distribuição dos Casos Autóctones de Dengue, por sexo, RS, 2019*



Fonte: Sinan Online - (dados preliminares até 25/05/2019)

Até a SE 21 de 2019, 184 municípios de 19 Coordenadorias Regionais de Saúde (Tabela 2) notificaram casos suspeitos de dengue e as 1ª, 2ª, 5ª, 6ª, 9ª, 11ª, 12ª, 13ª, 14ª, 15ª 17ª e 19ª CRS confirmaram casos autóctones no estado (Tabela 3).

*Dados cumulativos até a Semana Epidemiológica 21 de 2019 (30/12 a 25/05/19)

Tabela 2: Casos notificados e confirmados de Dengue segundo CRS de residência, RS, 2018 - 2019 (até SE 21)

Regional de Residencia	2018		2019	
	Notificados	Confirmados	Notificados	Confirmados
1ª CRS - Porto Alegre	77	2	448	76
2ª CRS - Porto Alegre	154	1	843	324
3ª CRS - Pelotas	12	1	18	2
4ª CRS - Santa Maria	31	0	20	3
5ª CRS - Caxias do Sul	35	4	69	16
6ª CRS - Passo Fundo	39	0	80	9
7ª CRS - Bagé	2	0	1	0
8ª CRS - Cachoeira do Sul	3	0	8	0
9ª CRS - Cruz Alta	12	1	47	9
10ª CRS - Alegrete	7	1	24	1
11ª CRS - Erechim	4	0	26	3
12ª CRS - Santo Ângelo	27	0	96	37
13ª CRS - Santa Cruz do Sul	9	0	34	12
14ª CRS - Santa Rosa	28	1	124	50
15ª CRS - Palmeira das Missões	4	0	157	104
16ª CRS - Lajeado	9	1	11	2
17ª CRS - Ijuí	63	0	146	38
18ª CRS - Osório	12	0	12	1
19ª CRS - Frederico Westphalen	22	1	201	88
Total	550	13	2365	775

Fonte: Sinan Online - (dados preliminares até 25/05/2019)

Tabela 3: Casos Autóctones de Dengue segundo CRS de residência, RS, 2015 - 2019* (até SE 21)

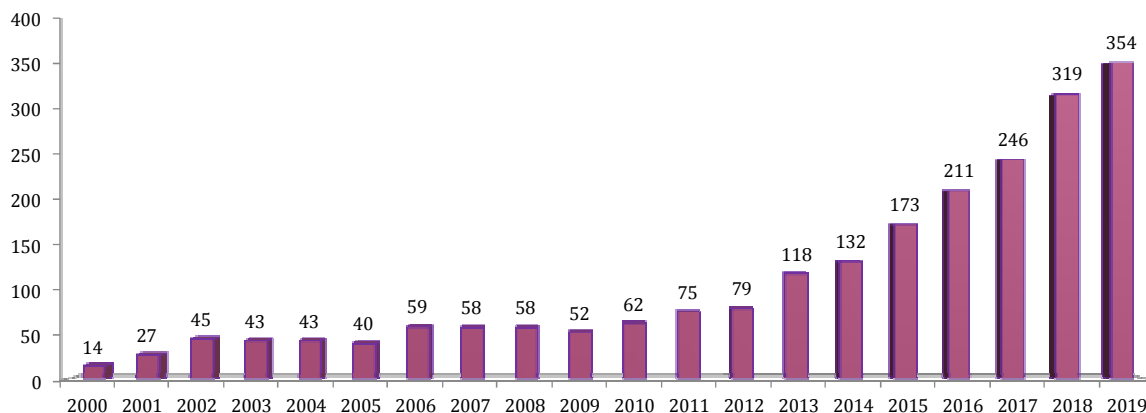
Regional de Residencia	Casos Autóctones de Dengue				
	2015	2016	2017	2018	2019
1ª CRS - Porto Alegre	3	122	0	0	65
2ª CRS - Porto Alegre	22	536	0	0	301
3ª CRS - Pelotas	1	0	0	0	0
4ª CRS - Santa Maria	2	1	0	0	0
5ª CRS - Caxias do Sul	1	0	0	0	5
6ª CRS - Passo Fundo	8	6	0	0	1
7ª CRS - Bagé	1	0	0	0	0
8ª CRS - Cachoeira do Sul	0	0	0	0	0
9ª CRS - Cruz Alta	8	77	0	0	6
10ª CRS - Alegrete	2	0	2	0	0
11ª CRS - Erechim	1	1	0	0	2
12ª CRS - Santo Ângelo	538	10	0	0	33
13ª CRS - Santa Cruz do Sul	0	0	0	0	9
14ª CRS - Santa Rosa	24	362	0	0	42
15ª CRS - Palmeira das Missões	24	207	0	0	103
16ª CRS - Lajeado	2	0	0	0	0
17ª CRS - Ijuí	224	400	0	0	34
18ª CRS - Osório	2	2	0	0	1
19ª CRS - Frederico Westphalen	182	435	0	0	84
Total	1045	2159	2	0	686

Fonte: Sinan Online - (dados preliminares até 25/05/2019)

*Dados cumulativos até a Semana Epidemiológica 21 de 2019 (30/12 a 25/05/19)

Em uma série histórica de 2000 até 2019, observa, no RS, um aumento significativo no número de município infestado pelo mosquito *Aedes aegypti* (Gráfico 5).

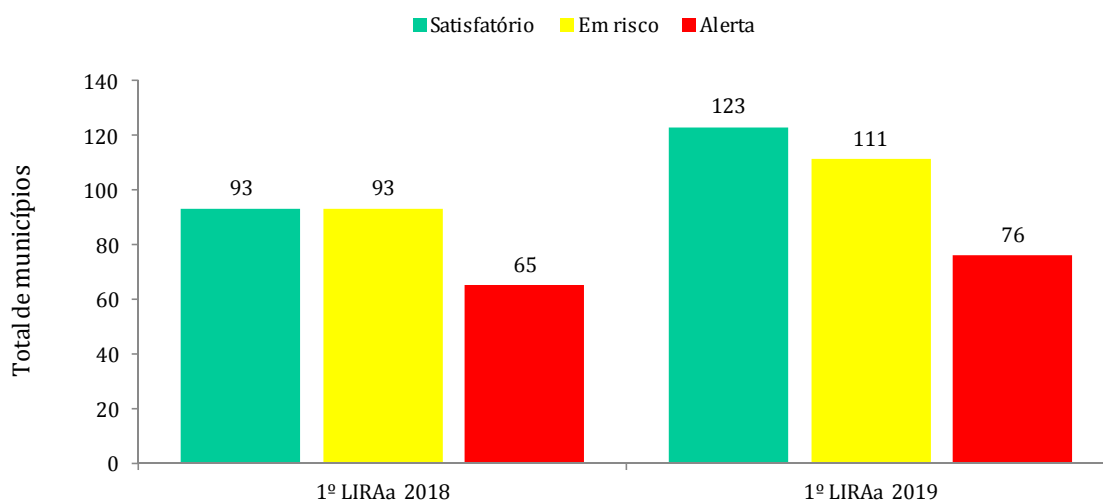
Gráfico 5. Municípios Infestados por *Aedes aegypti*, RS, 2000-2019* (até SE 21)



Fonte: SISPNCD-RS - (dados preliminares até 25/05/2019)

Com o objetivo de intensificar as ações de controle do *Aedes aegypti*, a Secretaria Estadual e Municipal de Saúde realizam o Levantamento Rápido de Índices para o *Aedes aegypti*(LIRAa). Esta prática favorece o direcionamento das ações para as áreas apontadas como críticas (Gráfico 6).

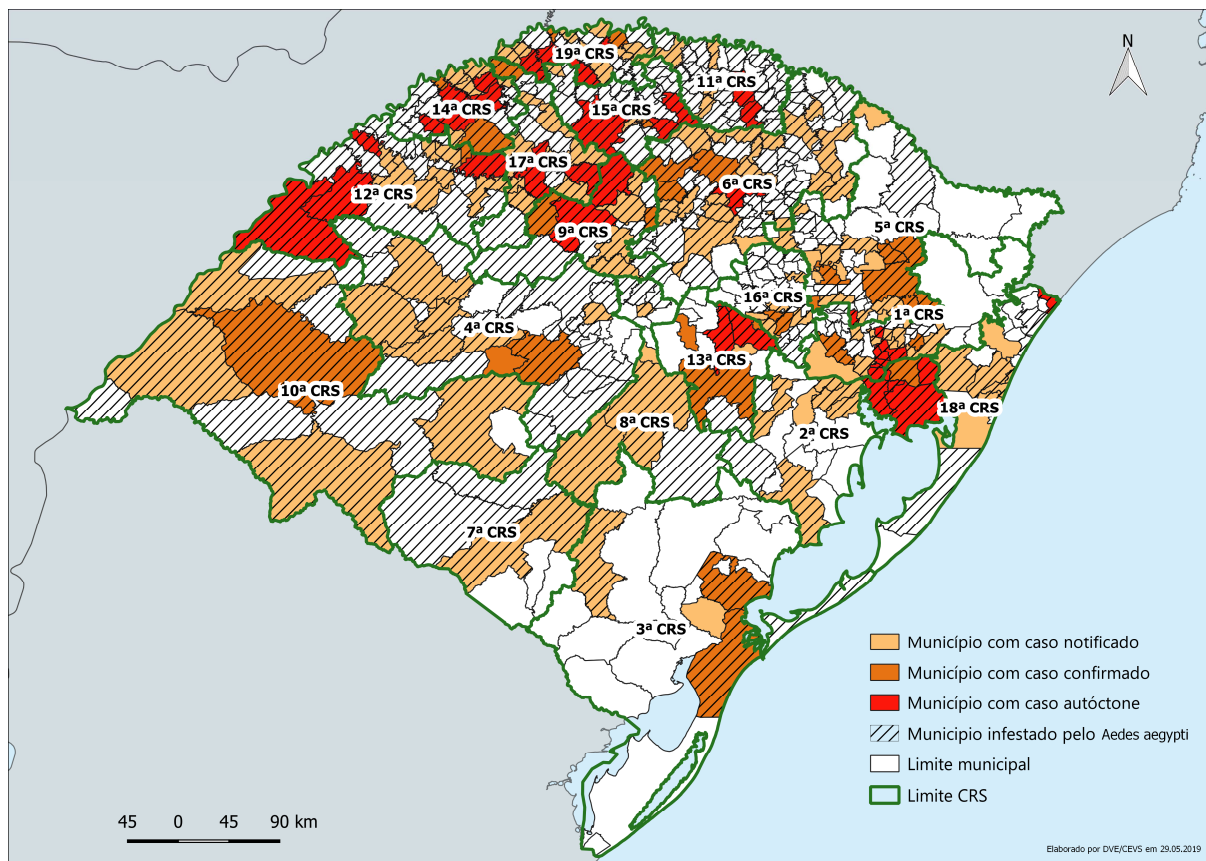
Gráfico 6. Classificação do total de municípios de acordo com o Índice de Infestação Predial (IIP), RS, 2018-2019*



Fonte: SISPNCD-RS - (dados até março/2019)

*Dados cumulativos até a Semana Epidemiológica 21 de 2019 (30/12 a 25/05/19)

Figura 1: Mapa dos municípios infestados e com casos de Dengue Notificados, RS, até a SE 21/2019*.



Fonte: Sinan Online - (dados preliminares até 25/05/2019)

*Dados cumulativos até a Semana Epidemiológica 21 de 2019 (30/12 a 25/05/19)

Febre de Chikungunya

No cenário nacional, em 2019, até SE 12, foram notificados 15.352 casos prováveis, com 03 óbitos. Dados atualizados se encontram no [Boletim Epidemiológico - Monitoramento dos casos de Arboviroses Urbanas transmitidas pelo Aedes \(dengue, febre de chikungunya e febre pelo vírus Zika\) até a Semana Epidemiológica 12, 2019](#).

Até a SE 21 de 2019, o Rio Grande do Sul, notificou 182 casos de Febre de Chikungunya, destes 5 casos foram confirmados importados, 140 foram descartados e 37 continuam em investigação diagnóstica.

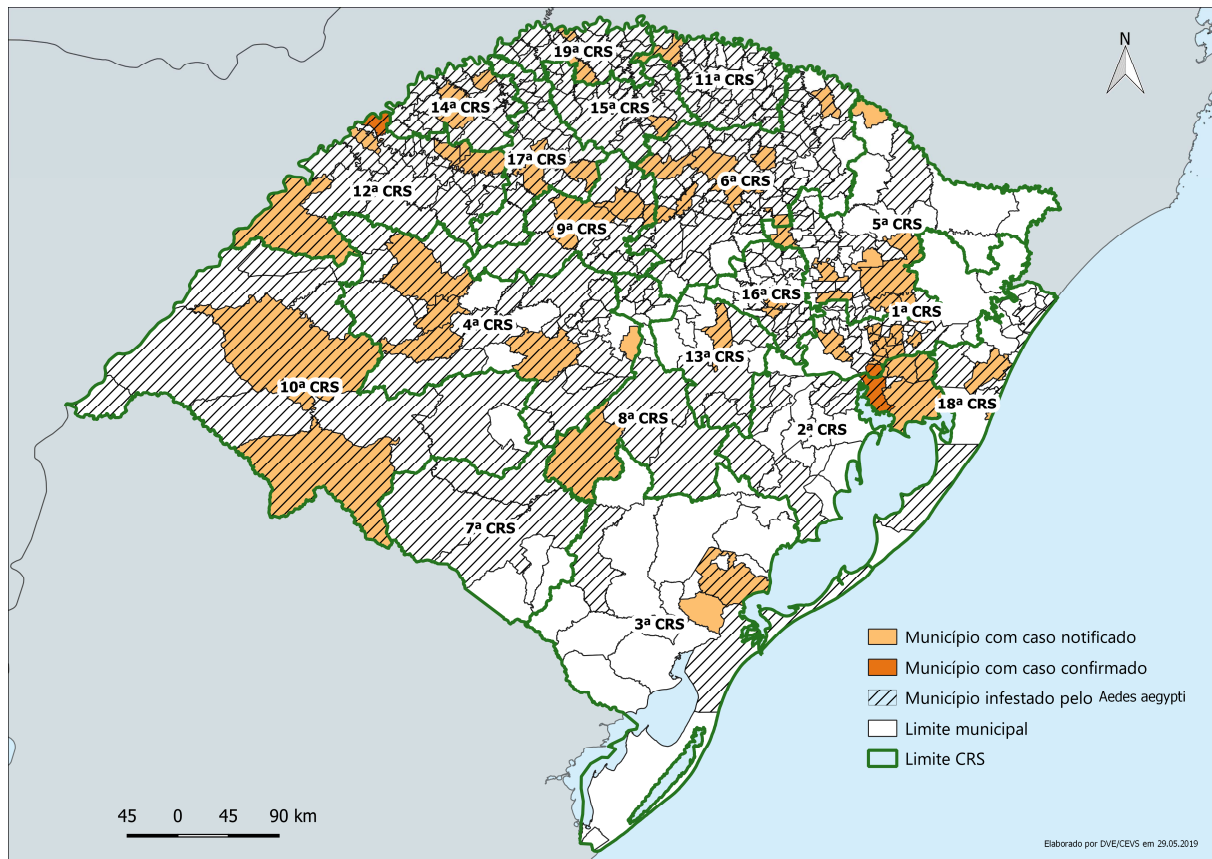
As notificações de casos suspeitos ocorreram em 67 municípios de 18 Coordenadorias Regionais de Saúde, conforme tabela 4.

Tabela 4: Casos notificados e confirmados de Febre de Chikungunya segundo CRS de residência, RS, 2019 (até SE 21)

Regional de Residencia	2019	
	Notificados	Confirmados
1ª CRS - Porto Alegre	36	2
2ª CRS - Porto Alegre	29	2
3ª CRS - Pelotas	2	0
4ª CRS - Santa Maria	17	0
5ª CRS - Caxias do Sul	13	0
6ª CRS - Passo Fundo	12	0
7ª CRS - Bagé	0	0
8ª CRS - Cachoeira do Sul	2	0
9ª CRS - Cruz Alta	21	0
10ª CRS - Alegrete	10	0
11ª CRS - Erechim	1	0
12ª CRS - Santo Ângelo	13	1
13ª CRS - Santa Cruz do Sul	4	0
14ª CRS - Santa Rosa	7	0
15ª CRS - Palmeira das Missões	1	0
16ª CRS - Lajeado	4	0
17ª CRS - Ijuí	4	0
18ª CRS - Osório	4	0
19ª CRS - Frederico Westphalen	2	0
Total	182	5

Fonte: Sinan Online (dados preliminares até 25/05/2019)

Figura 2: Mapa dos municípios infestados e com casos de Febre de Chikungunya, RS, até a SE 21/2019*.



Fonte: Sinan Online - (dados preliminares até 25/05/2019)

*Dados cumulativos até a Semana Epidemiológica 21 de 2019 (30/12 a 25/05/19)

Doença Aguda pelo Zika Vírus

No Brasil, em 2019, até SE 12, foram notificados 2.344 casos prováveis. Em relação às gestantes, foram notificados 393 casos suspeitos e 59 confirmaram laboratorialmente ou pelo critério clínico epidemiológico. Dados atualizados se encontram no [Boletim Epidemiológico -Monitoramento dos casos de Arboviroses Urbanas transmitidas pelo Aedes \(dengue, febre de chikungunya e febre pelo vírus Zika\) até a Semana Epidemiológica 12, 2019\)](#). Esses dados constataam uma importante queda de circulação do vírus no país quando comparados com o ano anterior.

O Rio Grande do Sul, até a SE 21, notificou 72 casos suspeitos, 1 caso confirmado autóctone, residente no município de Gravataí (2ª CRS), 27 casos foram descartados laboratorialmente e 44 casos continuam em investigação diagnóstica.

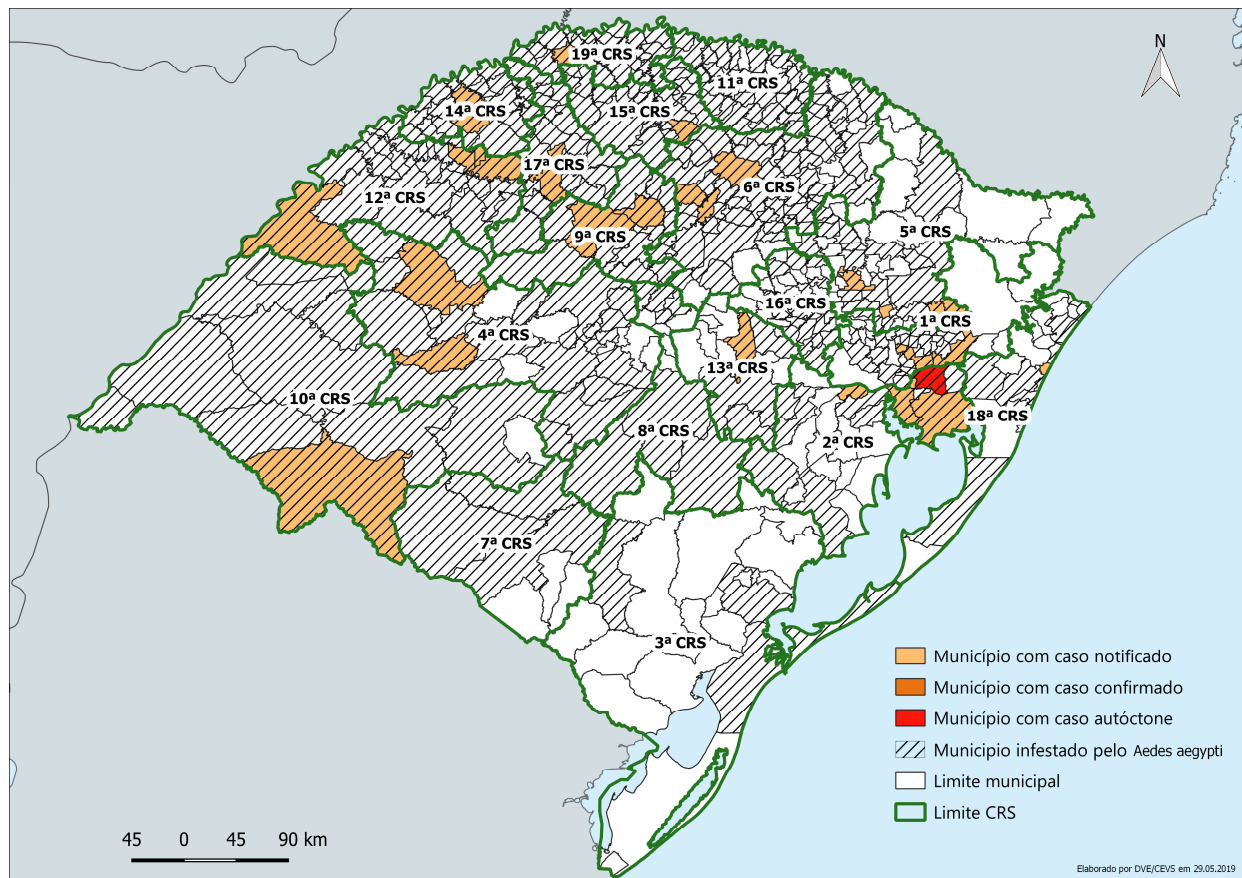
Estas notificações ocorreram em 31 municípios de 14 Coordenadorias de Saúde, conforme tabela 5.

Tabela 5: Casos notificados e confirmados de Zika Vírus segundo CRS de residência, RS, 2019 (até SE 21)

Regional de Residencia	2019	
	Notificados	Confirmados
1ª CRS - Porto Alegre	6	0
2ª CRS - Porto Alegre	19	1
3ª CRS - Pelotas	0	0
4ª CRS - Santa Maria	2	0
5ª CRS - Caxias do Sul	6	0
6ª CRS - Passo Fundo	4	0
7ª CRS - Bagé	0	0
8ª CRS - Cachoeira do Sul	0	0
9ª CRS - Cruz Alta	14	0
10ª CRS - Alegrete	3	0
11ª CRS - Erechim	0	0
12ª CRS - Santo Ângelo	6	0
13ª CRS - Santa Cruz do Sul	1	0
14ª CRS - Santa Rosa	3	0
15ª CRS - Palmeira das Missões	1	0
16ª CRS - Lajeado	0	0
17ª CRS - Ijuí	2	0
18ª CRS - Osório	2	0
19ª CRS - Frederico Westphalen	3	0
Total	72	1

Fonte: Sinan Net (dados preliminares até 25/05/2019)

Figura 3: Mapa dos municípios infestados e com casos de Zika Vírus notificados, RS, até a SE 21/2019*.



Fonte: Sinan Net (dados preliminares até 25/05/2019)

*Dados cumulativos até a Semana Epidemiológica 21 de 2019 (30/12 a 25/05/19)

Febre Amarela

A febre amarela é uma doença infecciosa febril aguda, causada por um vírus transmitido por mosquitos vetores, e possui dois ciclos de transmissão: silvestre (quando há transmissão em área rural ou de floresta) e urbano. O vírus é transmitido pela picada dos mosquitos transmissores infectados e não há transmissão direta de pessoa a pessoa. A doença tem importância epidemiológica por sua gravidade clínica e potencial de disseminação em áreas urbanas infestadas pelo mosquito *Aedes aegypti*.

Os casos que ocorrem no Brasil são de Febre Amarela Silvestre (FAS) ou seja, o vírus é transmitido por mosquitos que vivem em áreas de mata. Desde 1942, não existem casos de Febre Amarela Urbana (FAU), aquela transmitida por *Aedes aegypti*.

Pelo fato do vírus circular nas matas, ele atinge primeiro os macacos (bugios), que são os PNH mais comuns no RS.

No Brasil, no período de monitoramento 01/01/2019 a 15/05/2019, foram notificados 1.206 casos suspeitos, dos quais 81 foram confirmados (68 no estado de São Paulo 12 no Paraná e 01 em Santa Catarina), com 14 óbitos (17,3%), 777 casos foram descartados e 348 ainda continuam em investigação. Dados atualizados encontram-se no [Informe nº 16 - 2019 - Monitoramento de Febre Amarela no Brasil, 2019](#).

No Rio Grande do Sul, neste mesmo período, foram notificados 15 casos e todos descartados laboratorialmente.

Municípios Infestados por *Aedes aegypti*, nos últimos 12 meses no RS

Em 23/05/2019: 354 Infestados

1ª CRS :

Barão, Campo Bom, Canoas, Capela de Santana, Dois Irmãos, Estância Velha, Esteio, Igrejinha, Ivoti, Lindolfo Collor, Maratá, Montenegro, Morro Reuter, Nova Hartz, Nova Santa Rita, Novo Hamburgo, Parobé, Santa Maria do Herval, São Leopoldo, São Sebastião do Caí, Sapiranga, Sapucaia do Sul, Taquara e Três Coroas.

Total: 24 municípios

2ª CRS:

Alvorada, Butiá, Cachoeirinha, Camaquã, Charqueadas, Dom Feliciano, Eldorado do Sul, Glorinha, Gravataí, Guaíba, Minas do Leão, Porto Alegre e Viamão.

Total: 13 Municípios

3ª CRS:

Pelotas, Rio Grande, Pinheiro Machado e São José do Norte.

Total: 04 Municípios

4ª CRS:

Cacequi, Capão do Cipó, Faxinal do Soturno, Formigueiro, Itacurubi, Itaara, Ivorá, Jaguari, Júlio de Castilhos, Nova Esperança do Sul, Mata, Nova Palma, Pinhal Grande, Quevedos, Restinga Seca, Santa Maria, Santiago, São Francisco de Assis, São Pedro do Sul, São Sepé, Silveira Martins, São Vicente do Sul, Toropi, Vila Nova do Sul e Unistalda.

Total de Municípios: 25

5ª CRS:

Antônio Prado, Bento Gonçalves, Bom Princípio, Canela, Carlos Barbosa, Caxias do Sul, Farroupilha, Feliz, Garibaldi, Gramado, Guaporé, Nova Araçá, Nova Bassano, Nova Petrópolis, Nova Prata, Parai, São Marcos, Vacaria, Veranópolis e Vila Flores.

Total: 20 Municípios

6ª CRS:

Água Santa, Almirante Tamandaré do Sul, Alto Alegre, Barracão, Barros Cassal, Cacique Doble, Camargo, Campos Borges, Carazinho, Casca, Ciriaco, Coqueiros do Sul, Coxilha, David Canabarro, Ernestina, Espumoso, Gentil, Ibiaçá, Ibiraiaras, Ibirapuitã, Itapuca, Lagoa dos Três Cantos, Lagoa Vermelha, Marau, Mato Castelhano, Maximiliano de Almeida, Montauri, Mormaço, Não Me Toque, Nicolau Vergueiro, Nova Alvorada, Paim Filho, Passo Fundo, Pontão, Sananduva, Santa Cecília do Sul, Santo Antônio do Palma, Santo Antônio do Planalto, Santo Expedito do Sul, São Domingos, São João da Urtiga, São José do Ouro, Serafina Correa, Sertão, Soledade, Tapejara, Tapera, Tio Hugo, Tunas, Vanini, Victor Graeff, Vila Langaro e Vila Maria.

Total: 53 Municípios

7ª CRS:

Bagé, Dom Pedrito e Lavras do Sul.

Total: 03 Municípios

8ª CRS:

Arroio do Tigre, Caçapava do Sul, Cachoeira do Sul, Encruzilhada do Sul, Estrela Velha, Segredo e Sobradinho.

Total: 07 Municípios

9ª CRS:

Boa Vista do Cadeado, Boa Vista do Inca, Colorado, Cruz Alta, Fortaleza dos Valos, Ibirubá, Jacuizinho, Quinze de Novembro, Saldanha Marinho, Salto do Jacuí, Santa Bárbara do Sul, Selbach e Tupanciretã.

Total: 13 municípios

10ª CRS:

Alegrete, Barra do Quaraí, Itaqui, Maçambará, Manoel Viana, Quaraí, Rosário do Sul, Santana do Livramento, São Gabriel e Uruguaiana.

Total: 10 municípios

11ª CRS:

Aratiba, Áurea, Benjamin Constant do Sul, Barão do Coteçipe, Campinas do Sul, Carlos Gomes, Centenário, Charrua, Cruzaltense, Entre Rios do Sul, Erebango, Erechim, Erval Grande, Estação, Faxinalzinho, Floriano Peixoto, Gaurama, Getúlio Vargas, Ipiranga do Sul, Itatiba do Sul, Jacutinga, Marcelino Ramos, Mariano Moro, Nonoai, Paulo Bento, Ponte Preta, Quatro Irmãos, Rio dos Índios, São Valentim, Severiano de Almeida e Viadutos.

Total: 31 municípios

12ª CRS:

Bossoroca, Caibaté, Cerro Largo, Dezesseis de Novembro, Entre-Ijuís, Eugênio de Castro, Garruchos, Guarani das Missões, Mato Queimado, Pirapó, Porto Xavier, Rolador, Roque Gonzales, Salvador das Missões, Santo Ângelo, Santo Antônio das Missões, São Borja, São Luiz Gonzaga, São Miguel das Missões, São Nicolau, São Pedro do Butiá, Sete de Setembro, Ubiretama e Vitória das Missões.

Total: 24 municípios

13ª CRS:

Pantano Grande, Rio Pardo, Santa Cruz do Sul e Venâncio Aires.

Total: 04 municípios

14ª CRS:

Alecrim, Alegria, Boa Vista do Buricá, Campina das Missões, Cândido Godói, Doutor Maurício Cardoso, Giruá, Horizontina, Independência, Nova Candelária, Novo Machado, Porto Lucena, Porto Mauá, Porto Vera Cruz, Santa Rosa, Santo Cristo, São José do Inhacorá, São Paulo das Missões, Senador Salgado Filho, Três de Maio, Tucunduva e Tuparendi.

Total 22 Municípios

15ª CRS:

Barra Funda, Boa Vista das Missões, Braga, Cerro Grande, Chapada, Constantina, Coronel Bicaco, Dois Irmãos das Missões, Engenho

Velho, Gramado dos Loureiros, Jaboticaba, Lajeado do Bugre, Miraguaí, Nova Boa Vista, Novo Barreiro, Novo Xingu, Palmeira das Missões, Redentora, Ronda Alta, Rondinha, Sagrada Família, São José das Missões, São Pedro das Missões, Sarandi, Três Palmeiras e Trindade do Sul.

Total: 26 Municípios

16ª CRS:

Anta Gorda, Arroio do Meio, Bom Retiro do Sul, Colinas, Cruzeiro do Sul, Dois Lajeados, Encantado, Estrela, Fazenda Vila Nova, Forquetinha, Lajeado, Marques de Souza, Muçum, Paverama, Putinga Taquari, Teutônia, Travesseiro e Westphalia.

Total: 19 Municípios

17ª CRS:

Ajuricaba, Augusto Pestana, Bozano, Campo Novo, Catuípe, Chiapeta, Condor, Coronel Barros, Crissiumal, Humaitá, Ijuí, Inhacorá, Jóia, Nova Ramada, Panambi, Pejuçara, Santo Augusto, São Martinho, São Valério do Sul e Sede Nova.

Total: 20 municípios

18ª CRS:

Arroio do Sal, Capão da Canoa, Cidreira, Imbé, Mostardas, Osório, Santo Antônio da Patrulha, Torres, Tramandaí e Três Cachoeiras.

Total: 10 municípios

19ª CRS:

Alpestre, Ametista do Sul, Barra do Guarita, Bom Progresso, Caiçara, Cristal do Sul, Derrubadas, Erval Seco, Esperança do Sul, Frederico Westphalen, Iraí, Liberato Salzano, Novo Tiradentes, Palmitinho, Pinhal, Pinheirinho do Vale, Planalto, Rodeio Bonito, Seberi, Taquaruçu do Sul, Tenente Portela, Tiradentes do Sul, Três Passos, Vicente Dutra, Vista Alegre e Vista Gaúcha.

Total: 26 municípios

Fonte: SISPNCD-RS - (dados preliminares até 23/05/2019)



Atualização de casos de 2019 - Dengue / Zika / Chikungunya
(dados até 25/05/19)

Dengue

Município de residência	Regional	Macrorregião	Casos confirmados	
			Autóctones	Importados
TOTAL RS			686	89
Alegrete	10ª	Centro-oeste		1
Alvorada	2ª	Metropolitana	3	
Barra do Guarita	19ª	Norte		1
Barra Funda	15ª	Norte		1
Bento Gonçalves	5ª	Serra		2
Boa Vista do Cadeado	9ª	Missioneira		1
Boa Vista do Sul	5ª	Serra		1
Bom Princípio	5ª	Serra	5	
Bom Progresso	19ª	Norte	1	
Cachoeirinha	2ª	Metropolitana	1	2
Cândido Godói	14ª	Missioneira	1	
Canela	5ª	Serra		1
Canoas	1ª	Metropolitana	28	4
Carazinho	6ª	Norte		4
Caxias do Sul	5ª	Serra		4
Crissiumal	17ª	Missioneira		1
Cruz Alta	9ª	Missioneira	3	1
Dilermando de Aguiar	4ª	Centro-oeste		1
Erechim	11ª	Norte	1	1
Erval Seco	19ª	Norte	1	1
Esteio	1ª	Metropolitana	25	1
Estrela	16ª	Vales		1
Frederico Westphalen	19ª	Norte	1	1
Getúlio Vargas	11ª	Norte	1	
Giruá	14ª	Missioneira		1
Glorinha	2ª	Metropolitana	1	
Gramado	5ª	Serra		2
Gravataí	2ª	Metropolitana		3

Horizontina	14^a	Missioneira	6	2
Ijuí	17^a	Missioneira	29	2
Iraí	19 ^a	Norte		1
Ivoti	1^a	Metropolitana	1	1
Lajeado	16 ^a	Vales		1
Marau	6^a	Norte	1	
Mato Leitão	13 ^a	Vales		1
Montenegro	1 ^a	Metropolitana		2
Não-Me-Toque	6 ^a	Norte		3
Novo Hamburgo	1^a	Metropolitana	2	1
Palmeira das Missões	15^a	Norte	1	
Panambi	17^a	Missioneira	5	1
Parobé	1 ^a	Metropolitana		1
Passo Fundo	6 ^a	Norte		1
Pelotas	3 ^a	Sul		1
Pirapó	12^a	Missioneira	2	
Porto Alegre	2^a	Metropolitana	295	17
Porto Mauá	14 ^a	Missioneira		1
Rio Grande	3 ^a	Sul		1
Rio Pardo	13 ^a	Vales		1
Ronda Alta	15^a	Norte	1	
Santa Bárbara do Sul	9^a	Missioneira	3	
Santa Cruz do Sul	13^a	Vales	8	
Santa Maria	4 ^a	Centro-oeste		2
Santa Rosa	14^a	Missioneira	12	3
Santo Ângelo	12^a	Missioneira	29	1
Santo Antônio das Missões	12^a	Missioneira	1	1
São Borja	12^a	Missioneira	1	
São Leopoldo	1^a	Metropolitana	1	
São Marcos	5 ^a	Serra		1
Sapucaia do Sul	1^a	Metropolitana	8	1
Sarandi	15^a	Norte	101	
Selbach	9 ^a	Missioneira		1
Sete de Setembro	12 ^a	Missioneira		2
Tenente Portela	19^a	Norte	27	1
Torres	18^a	Metropolitana	1	
Três de Maio	14^a	Missioneira	1	
Três Passos	19^a	Norte	54	
Tuparendi	14^a	Missioneira	22	1
Vale do Sol	13 ^a	Vales		1
Viamão	2^a	Metropolitana	1	1

Células em branco representam valor igual a zero
Em negrito, municípios com autoctonia

Febre chikungunya

Município de ocorrência	Regional	Macrorregião	Casos confirmados	
			Autóctones	Importados
TOTAL RS			0	5
Canoas	1ª	Metropolitana		2
Porto Alegre	2ª	Metropolitana		2
Porto Xavier	12ª	Missioneira		1

Células em branco representam valor igual a zero

Em negrito, municípios com autoctonia

Zika vírus

Município de ocorrência	Regional	Macrorregião	Casos confirmados	
			Autóctones	Importados
TOTAL RS			1	0
Gravataí	2ª	Metropolitana	1	

Células em branco representam valor igual a zero

Em negrito, municípios com autoctonia