



Informativo Epidemiológico de Arboviroses

Abril de 2019

Semana Epidemiológica 16 (14/04 a 20/04)*

Dengue

A Secretaria Estadual de Saúde do Rio Grande do Sul (SES/RS), por meio do Centro Estadual de Vigilância em Saúde (CEVS/RS) registrou até a Semana Epidemiológica (SE 16), 875 casos suspeitos de Dengue, 217 casos confirmados, sendo 162 autóctones (Alvorada, Candido Godoi, Canoas, Erechim, Erval Seco, Esteio, Glorinha, Horizontina, Ijuí, Ivoti, Marau, Palmeira das Missões, Panambi, Porto Alegre, Santa Barbara do Sul, Santa Rosa, Santo Ângelo, Santo Antônio das Missões, São Borja, São Leopoldo, Sapucaia do Sul, Sarandi, Tenente Portela, Três de Maio, Três Passos, Tuparendi e Viamão), 428 descartados e 216 ainda continuam aguardando investigação (Tabela 1).

Tabela 1: Casos de Dengue segundo critério de classificação final, RS, 2019.

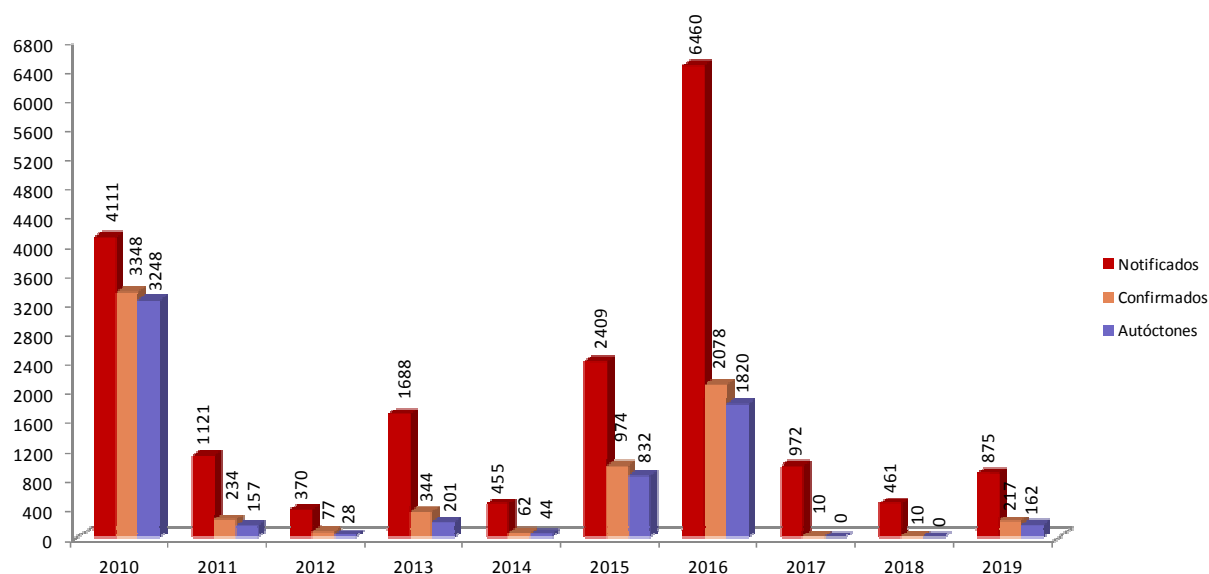
Classificação	Casos	%
Confirmados	217	25
Autóctones	162	75
Importados	55	6
Inconclusivos	14	2
Descartados	428	49
Em Investigação	216	25
Total Notificados	875	100,00

Fonte: Sinan Online - (dados preliminares até 20/04/2019)

Na série histórica de 2010 a 2019*, observa-se que os **anos de 2017 e 2018**, até este período (SE 16), quando comparados com os anteriores, são os únicos anos que não confirmaram casos autóctones no Estado (Gráfico 1).

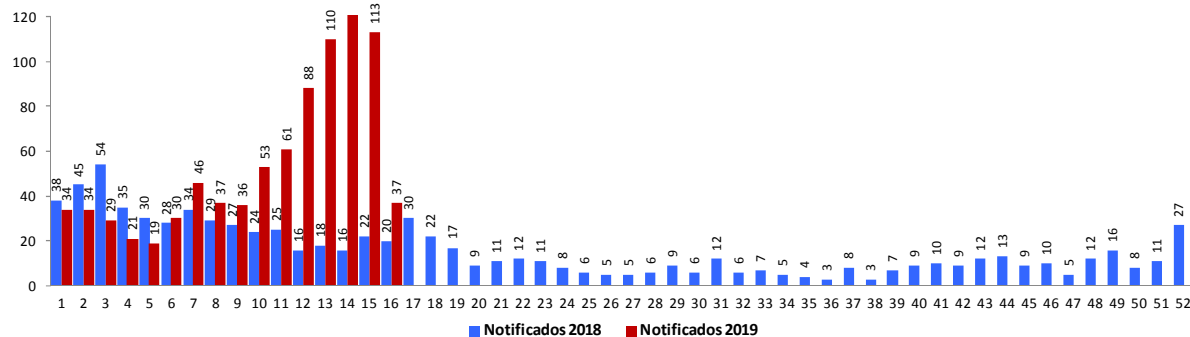
*Dados cumulativos até a Semana Epidemiológica 16 de 2019 (30/12 a 20/04/19)

Gráfico 1. Comparativo dos casos de Dengue segundo classificação, RS, 2010 a 2019 (até SE 16)*



Fonte: Sinan Online - (dados preliminares até 20/04/2019)

Gráfico 2. Casos **notificados** de Dengue por Semana Epidemiológica de início de sintomas, RS, 2018-2019*



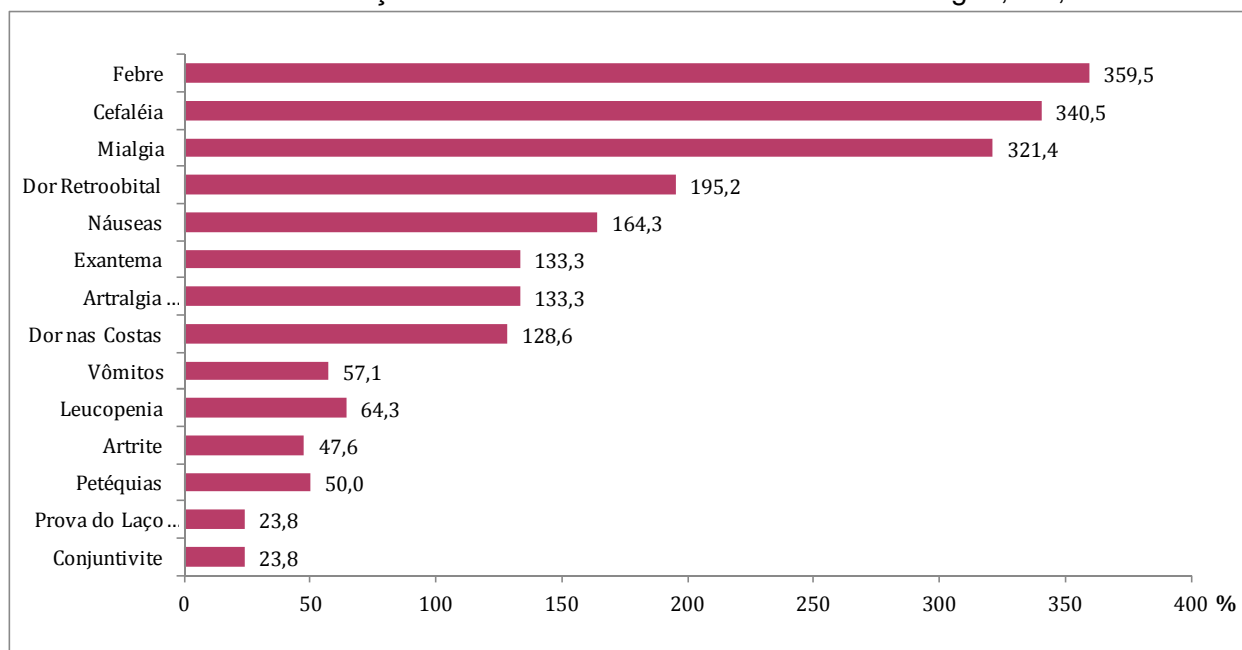
Fonte: Sinan Online - (dados preliminares até 20/04/2019)

Os casos de dengue são notificados em todos os meses do ano, embora haja um aumento durante a sazonalidade da doença que ocorre entre os meses de novembro a maio. O Gráfico 2 mostra as notificações de dengue nos anos de 2018 e 2019, onde observamos que a partir da SE 06 em 2019 ocorreu um aumento significativo no número de notificações.

Assim como no restante do país, os casos de dengue autóctones registrados no RS, em 2019, apresentaram sintomatologia clássica, com prevalência de febre, cefaleia e mialgia na maioria dos casos (Gráfico 3).

*Dados cumulativos até a Semana Epidemiológica 16 de 2019 (30/12 a 20/04/19)

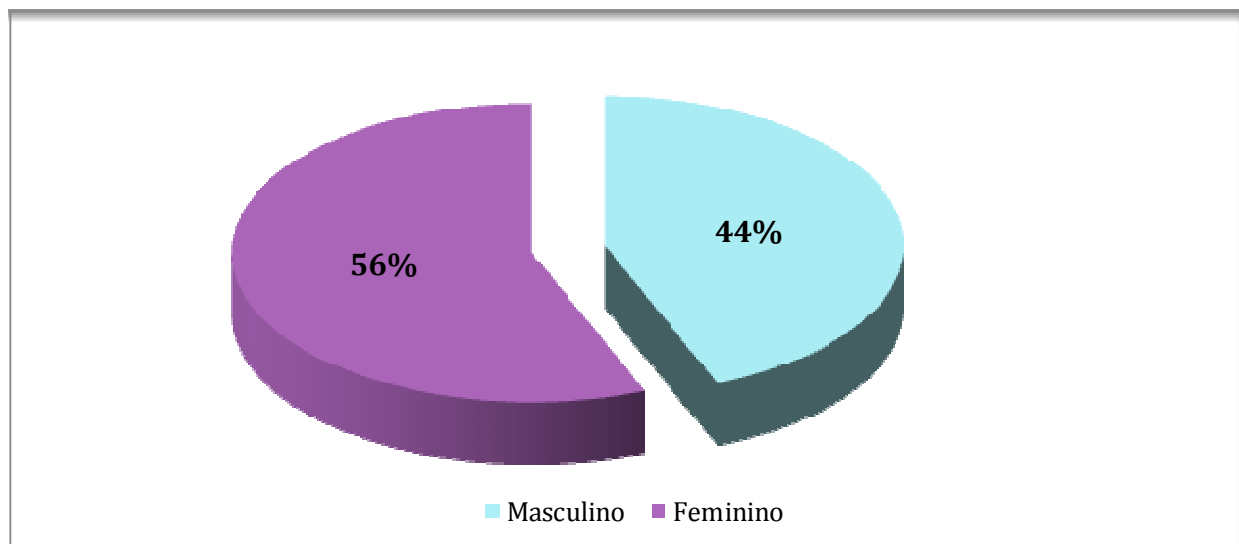
Gráfico 3. Manifestações Clínicas dos Casos Autóctones de Dengue, RS, 2019*



Fonte: Sinan Online - (dados preliminares até 20/04/2019)

Em relação as características quanto a sexo e faixa etária dos casos autóctones, houve predomínio no sexo feminino (Gráfico 4), estando distribuídos entre os 20 e 69 anos de idade.

Gráfico 4. Distribuição dos Casos Autóctones de Dengue, por sexo, RS, 2019*



Fonte: Sinan Online - (dados preliminares até 20/04/2019)

Até a SE 16 de 2019, 146 municípios de 18 Coordenadorias Regionais de Saúde (Tabela 2) notificaram casos suspeitos de dengue e as 1ª, 2ª, 6ª, 9ª, 11ª, 12ª, 14ª, 15ª, 17ª e 19ª CRS confirmaram casos autóctones no estado (Tabela 3).

*Dados cumulativos até a Semana Epidemiológica 16 de 2019 (30/12 a 20/04/19)

Tabela 2: Casos notificados e confirmados de Dengue segundo CRS de residência, RS, 2018 - 2019 (até SE 16)

Regional de Residencia	2018		2019	
	Notificados	Confirmados	Notificados	Confirmados
1ª CRS - Porto Alegre	73	1	129	25
2ª CRS - Porto Alegre	131	1	266	91
3ª CRS - Pelotas	10	1	10	2
4ª CRS - Santa Maria	14	0	10	1
5ª CRS - Caxias do Sul	30	3	45	5
6ª CRS - Passo Fundo	35	0	63	7
7ª CRS - Bagé	2	0	0	0
8ª CRS - Cachoeira do Sul	1	0	5	0
9ª CRS - Cruz Alta	7	0	26	6
10ª CRS - Alegrete	6	1	20	0
11ª CRS - Erechim	3	0	16	2
12ª CRS - Santo Ângelo	24	0	55	17
13ª CRS - Santa Cruz do Sul	7	0	4	1
14ª CRS - Santa Rosa	26	1	68	20
15ª CRS - Palmeira das Missões	3	0	17	6
16ª CRS - Lajeado	8	1	7	2
17ª CRS - Ijuí	54	0	56	7
18ª CRS - Osório	11	0	5	0
19ª CRS - Frederico Westphalen	16	1	73	25
Total	461	10	875	217

Fonte: Sinan Online - (dados preliminares até 20/04/2019)

Tabela 3: Casos Autóctones de Dengue segundo CRS de residência, RS, 2015 - 2019* (até SE 16)

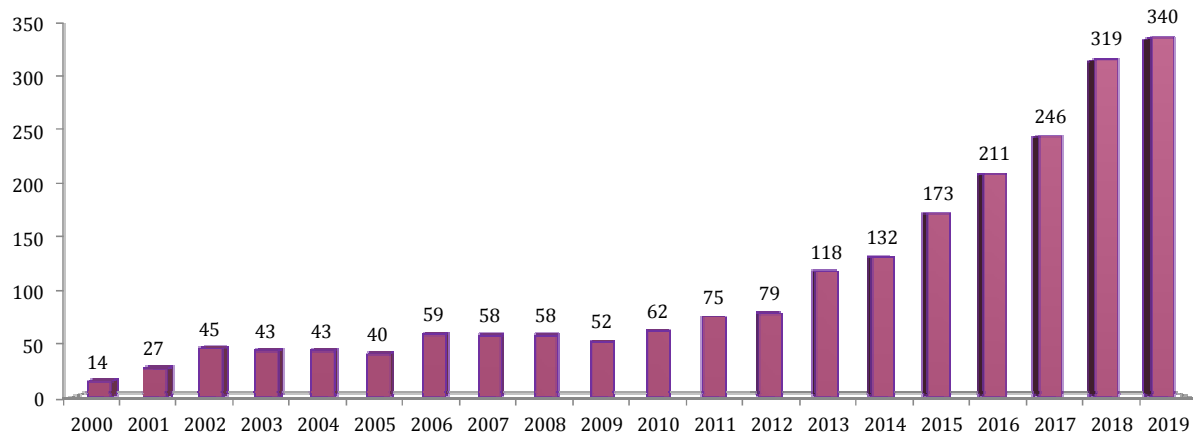
Regional de Residencia	Casos Autóctones de Dengue				
	2015	2016	2017	2018	2019
1ª CRS - Porto Alegre	3	122	0	0	16
2ª CRS - Porto Alegre	22	536	0	0	84
3ª CRS - Pelotas	1	0	0	0	0
4ª CRS - Santa Maria	2	1	0	0	0
5ª CRS - Caxias do Sul	1	0	0	0	0
6ª CRS - Passo Fundo	7	6	0	0	1
7ª CRS - Bagé	1	0	0	0	0
8ª CRS - Cachoeira do Sul	0	0	0	0	0
9ª CRS - Cruz Alta	8	77	0	0	3
10ª CRS - Alegrete	2	0	2	0	0
11ª CRS - Erechim	1	1	0	0	1
12ª CRS - Santo Ângelo	538	10	0	0	12
13ª CRS - Santa Cruz do Sul	0	0	0	0	0
14ª CRS - Santa Rosa	24	362	0	0	14
15ª CRS - Palmeira das Missões	24	207	0	0	6
16ª CRS - Lajeado	2	0	0	0	0
17ª CRS - Ijuí	224	400	0	0	4
18ª CRS - Osório	2	2	0	0	0
19ª CRS - Frederico Westphalen	182	435	0	0	21
Total	1044	2159	2	0	162

Fonte: Sinan Online - (dados preliminares até 20/04/2019)

*Dados cumulativos até a Semana Epidemiológica 16 de 2019 (30/12 a 20/04/19)

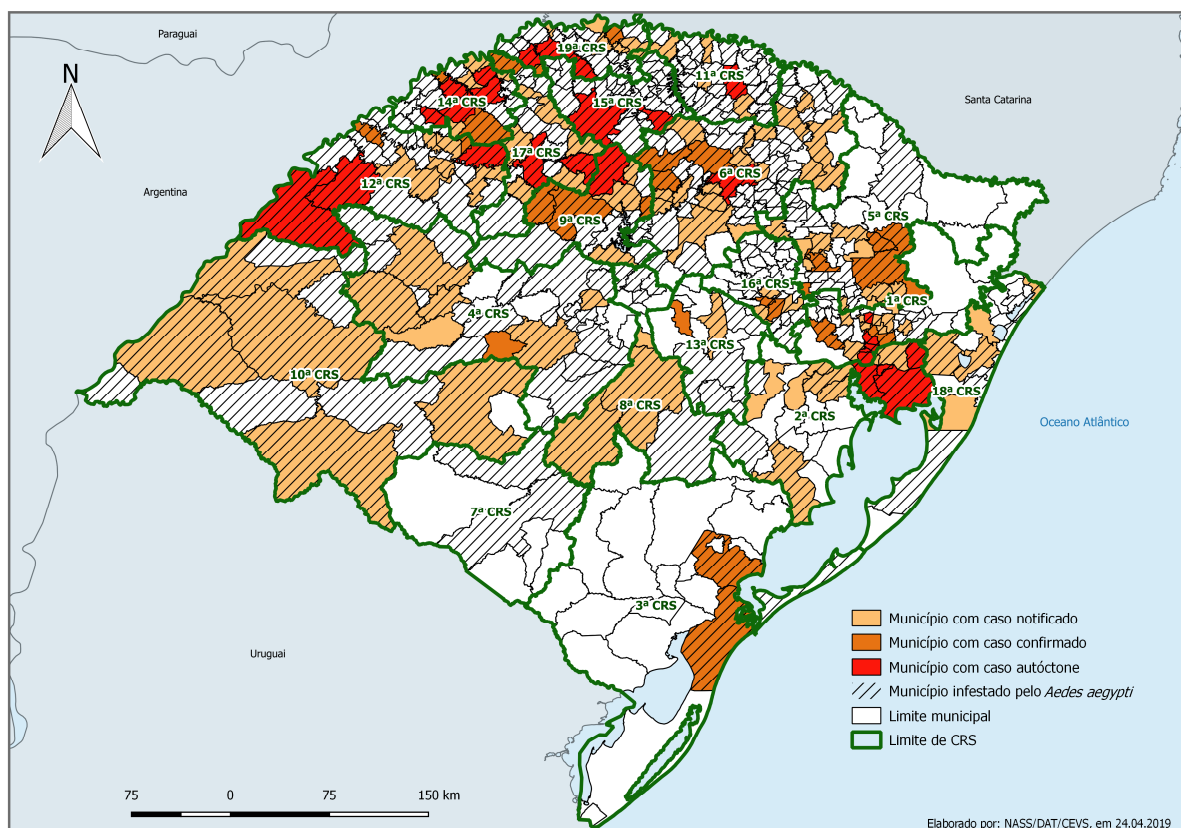
Em uma série histórica de 2000 até 2019, observa, no RS, um aumento significativo no número de município infestado pelo mosquito *Aedes aegypti* (Gráfico 5).

Gráfico 5. Municípios Infestados por *Aedes aegypti*, RS, 2000-2019* (até SE 16)



Fonte: SISPNCD-RS - (dados preliminares até 18/04/2019)

Figura 1: Mapa dos municípios infestados e com casos de Dengue Notificados, RS, até a SE 16/2019*.



Fonte: Sinan Online - (dados preliminares até 20/04/2019)

*Dados cumulativos até a Semana Epidemiológica 16 de 2019 (30/12 a 20/04/19)

Tabela 4: Municípios Infestados por *Aedes aegypti* segundo CRS, RS, 2019.

CRS	Nº Infestados	Nº de Municípios Infestados (340) por <i>Aedes aegypti</i> _ 18/04/2019
1ª	20	Campo Bom, Canoas, Capela de Santana, Dois Irmãos, Estância Velha, Esteio, Igrejinha, Ivoti, Lindolfo Collor, Maratá, Montenegro, Nova Hartz, Nova Santa Rita, Novo Hamburgo, Parobé, São Leopoldo, São Sebastião do Caí, Sapiranga, Sapucaia do Sul e Taquara.
2ª	12	Alvorada, Cachoeirinha, Camaquã, Charqueadas, Dom Feliciano, Eldorado do Sul, Glorinha, Gravataí, Guaíba, Minas do Leão, Porto Alegre e Viamão.
3ª	03	Pelotas, Rio Grande e São José do Norte.
4ª	22	Cacequi, Capão do Cipó, Faxinal do Soturno, Formigueiro, Itacurubi, Itaara, Ivorá, Jaguarí, Júlio de Castilhos, Nova Esperança do Sul, Mata, Nova Palma, Pinhal Grande, Quevedos, Restinga Seca, Santa Maria, Santiago, São Francisco de Assis, São Pedro do Sul, São Sepé, Silveira Martins e Unistalda.
5ª	18	Antônio Prado, Bento Gonçalves, Bom Princípio, Carlos Barbosa, Caxias do Sul, Farroupilha, Feliz, Garibaldi, Gramado, Guaporé, Nova Araçá, Nova Bassano, Nova Petrópolis, Nova Prata, Parai, São Marcos, Vacaria e Veranópolis.
6ª	53	Água Santa, Almirante Tamandaré do Sul, Alto Alegre, Barracão, Barros Cassal, Cacique Doble, Camargo, Campos Borges, Carazinho, Casca, Ciríaco, Coqueiros do Sul, Coxilha, David Canabarro, Ernestina, Espumoso, Gentil, Ibiaçá, Ibiraiaras, Ibirapuitã, Itapuca, Lagoa dos Três Cantos, Lagoa Vermelha, Marau, Mato Castelhano, Maximiliano de Almeida, Montauri, Mormaço, Não Me Toque, Nicolau Vergueiro, Nova Alvorada, Paim Filho, Passo Fundo, Pontão, Sananduva, Santa Cecília do Sul, Santo Antônio do Palma, Santo Antônio do Planalto, Santo Expedito do Sul, São Domingos, São João da Urtiga, São José do Ouro, Serafina Correa, Sertão, Soledade, Tapejara, Tapera, Tio Hugo, Tunas, Vanini, Victor Graeff, Vila Langaro e Vila Maria.
7ª	02	Bagé e Lavras do Sul.
8ª	07	Arroio do Tigre, Caçapava do Sul, Cachoeira do Sul, Encruzilhada do Sul, Estrela Velha, Segredo e Sobradinho.
9ª	13	Boa Vista do Cadeado, Boa Vista do Ingra, Colorado, Cruz Alta, Fortaleza dos Valos, Ibirubá, Jacuizinho, Quinze de Novembro, Saldanha Marinho, Salto do Jacuí, Santa Bárbara do Sul, Selbach e Tupanciretã.
10ª	10	Alegrete, Barra do Quaraí, Itaqui, Maçambará, Manoel Viana, Quaraí, Rosário do Sul, Santana do Livramento, São Gabriel e Uruguaiana.
11ª	30	Aratiba, Áurea, Benjamin Constant do Sul, Barão do Cotegipe, Campinas do Sul, Carlos Gomes, Centenário, Charrua, Cruzaltense, Entre Rios do Sul, Erebang, Erechim, Erval Grande, Estação, Faxinalzinho, Floriano Peixoto, Gaurama, Getúlio Vargas, Ipiranga do Sul, Itatiba do Sul, Jacutinga, Marcelino Ramos, Nonoai, Paulo Bento, Ponte Preta, Quatro Irmãos, Rio dos Índios, São Valentim, Severiano de Almeida e Viadutos.
12ª	24	Bossoroca, Caibaté, Cerro Largo, Dezesseis de Novembro, Entre-Ijuís, Eugênio de Castro, Garruchos, Guarani das Missões, Mato Queimado, Pirapó, Porto Xavier, Rolador, Roque Gonzales, Salvador das Missões, Santo Ângelo, Santo Antônio das Missões, São Borja, São Luiz Gonzaga, São Miguel das Missões, São Nicolau, São Pedro do Butiá, Sete de Setembro, Ubiretama e Vitória das Missões.
13ª	04	Pantano Grande, Rio Pardo, Santa Cruz do Sul e Venâncio Aires.
14ª	22	Alecrim, Alegria, Boa Vista do Buricá, Campina das Missões, Cândido Godói, Doutor Maurício Cardoso, Giruá, Horizontina, Independência, Nova Candelária, Novo Machado, Porto Lucena, Porto Mauá, Porto Vera Cruz, Santa Rosa, Santo Cristo, São José do Inhacorá, São Paulo das Missões, Senador Salgado Filho, Três de Maio, Tucunduva e Tuparendi.
15ª	26	Barra Funda, Boa Vista das Missões, Braga, Cerro Grande, Chapada, Constantina, Coronel Bicaco, Dois Irmãos das Missões, Engenho Velho, Gramado dos Loureiros, Jaboticaba, Lajeado do Bugre, Miraguaí, Nova Boa Vista, Novo Barreiro, Novo Xingu, Palmeira das Missões, Redentora, Ronda Alta, Rondinha, Sagrada Família, São José das Missões, São Pedro das Missões, Sarandi, Três Palmeiras e Trindade do Sul.
16ª	19	Anta Gorda, Arroio do Meio, Bom Retiro do Sul, Colinas, Cruzeiro do Sul, Dois Lajeados, Encantado, Estrela, Fazenda Vila Nova, Forquetinha, Lajeado, Marques de Souza, Muçum, Paverama, Putinga Taquari, Teutônia, Travesseiro e Westphalia.
17ª	20	Ajuricaba, Augusto Pestana, Bozano, Campo Novo, Catuípe, Chiapeta, Condor, Coronel Barros, Crissiumal, Humaitá, Ijuí, Inhacorá, Jóia, Nova Ramada, Panambi, Pejuçara, Santo Augusto, São Martinho, São Valério do Sul e Sede Nova.
18ª	10	Arroio do Sal, Capão da Canoas, Cidreira, Imbé, Mostardas, Osório, Santo Antônio da Patrulha, Torres, Tramandaí e Três Cachoeiras.
19ª	25	Alpestre, Ametista do Sul, Barra do Guarita, Bom Progresso, Caiçara, Cristal do Sul, Derrubadas, Erval Seco, Esperança do Sul, Frederico Westphalen, Iraí, Liberato Salzano, Novo Tiradentes, Palmitinho, Pinhal, Pinheirinho do Vale, Planalto, Rodeio Bonito, Seberi, Taquaruçu do Sul, Tenente Portela, Tiradentes do Sul, Três Passos, Vista Alegre e Vista Gaúcha.

Fonte: SISPNCD-RS - (dados preliminares até 18/04/2019)

Febre de Chikungunya

No cenário nacional, em 2019, até SE 11, foram notificados 12.942 casos prováveis, com uma incidência de 6,2 casos/100 mil hab. Dados atualizados se encontram no [Boletim Epidemiológico - Volume 50 - nº 10 - 2019 - Monitoramento dos casos de Arboviroses Urbanas transmitidas pelo Aedes \(dengue, febre de chikungunya e febre pelo vírus Zika\) até a Semana Epidemiológica 11, 2019](#).

Até a SE 16 de 2019, o Rio Grande do Sul, notificou 118 casos de Febre de Chikungunya, sendo 01 caso confirmado autóctone (residente em Esteio), 83 casos foram descartados e 30 continuam em investigação diagnóstica.

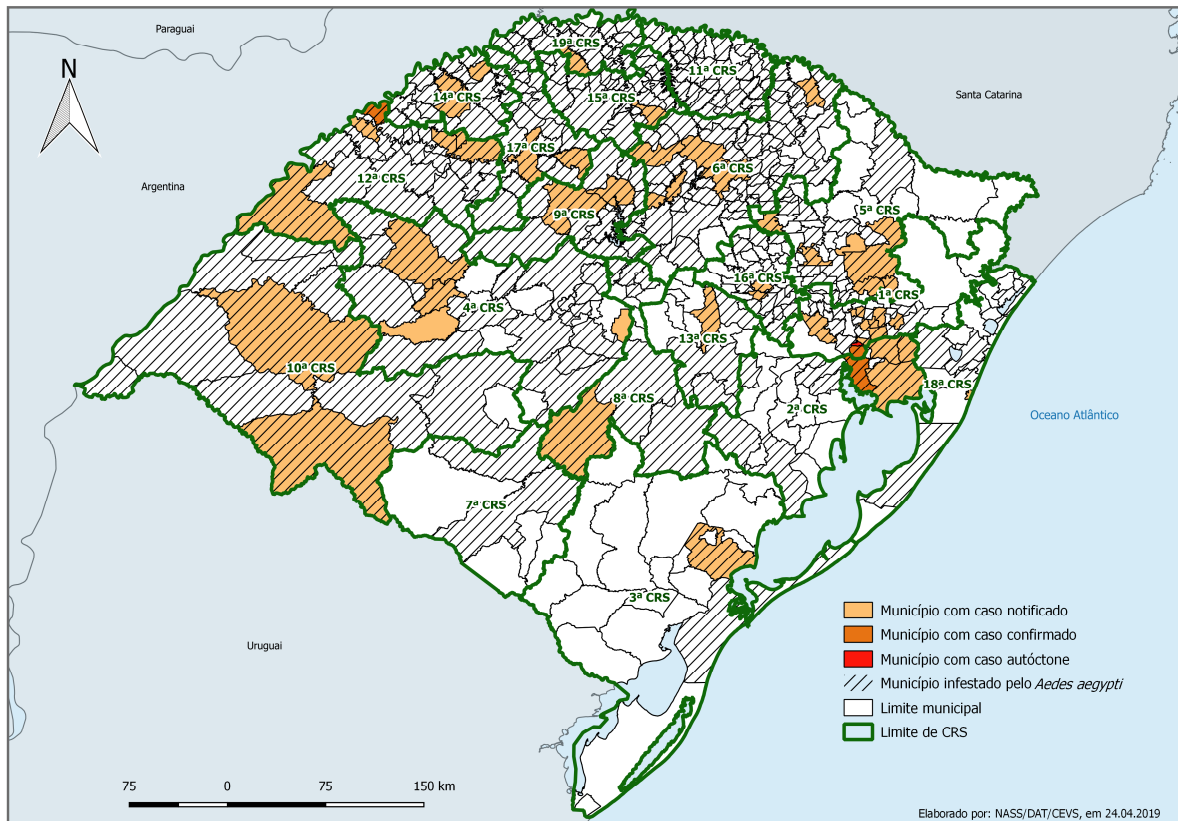
As notificações de casos suspeitos ocorreram em 53 municípios de 16 Coordenadorias Regionais de Saúde, conforme tabela 5.

Tabela 5: Casos notificados e confirmados de Febre de Chikungunya segundo CRS de residência, RS, 2019 (até SE 16)

Regional de Residencia	2019	
	Notificados	Confirmados
1ª CRS - Porto Alegre	23	2
2ª CRS - Porto Alegre	20	2
3ª CRS - Pelotas	1	0
4ª CRS - Santa Maria	12	0
5ª CRS - Caxias do Sul	9	0
6ª CRS - Passo Fundo	9	0
7ª CRS - Bagé	0	0
8ª CRS - Cachoeira do Sul	2	0
9ª CRS - Cruz Alta	6	0
10ª CRS - Alegrete	7	0
11ª CRS - Erechim	0	0
12ª CRS - Santo Ângelo	11	1
13ª CRS - Santa Cruz do Sul	1	0
14ª CRS - Santa Rosa	6	0
15ª CRS - Palmeira das Missões	1	0
16ª CRS - Lajeado	3	0
17ª CRS - Ijuí	3	0
18ª CRS - Osório	3	0
19ª CRS - Frederico Westphalen	1	0
Total	118	5

Fonte: Sinan Online (dados preliminares até 20/04/2019)

Figura 2: Mapa dos municípios infestados e com casos de Febre de Chikungunya, RS, até a SE 16/2019*.



Fonte: Sinan Online - (dados preliminares até 20/04/2019)

*Dados cumulativos até a Semana Epidemiológica 16 de 2019 (30/12 a 20/04/19)

Doença Aguda pelo Zika Vírus

No Brasil, em 2019, até SE 09, foram notificados 2,062 casos prováveis, com uma incidência de 1,0 casos/100 mil hab. Em relação às gestantes, foram notificados 270 casos suspeitos e 50 confirmaram laboratorialmente ou pelo critério clínico epidemiológico. Dados atualizados se encontram no [Boletim Epidemiológico - Volume 50 - nº 10 - 2019 - Monitoramento dos casos de Arboviroses Urbanas transmitidas pelo Aedes \(dengue, febre de chikungunya e febre pelo vírus Zika\) até a Semana Epidemiológica 11, 2019](#). Esses dados constataam uma importante queda de circulação do vírus no país quando comparados com o ano anterior.

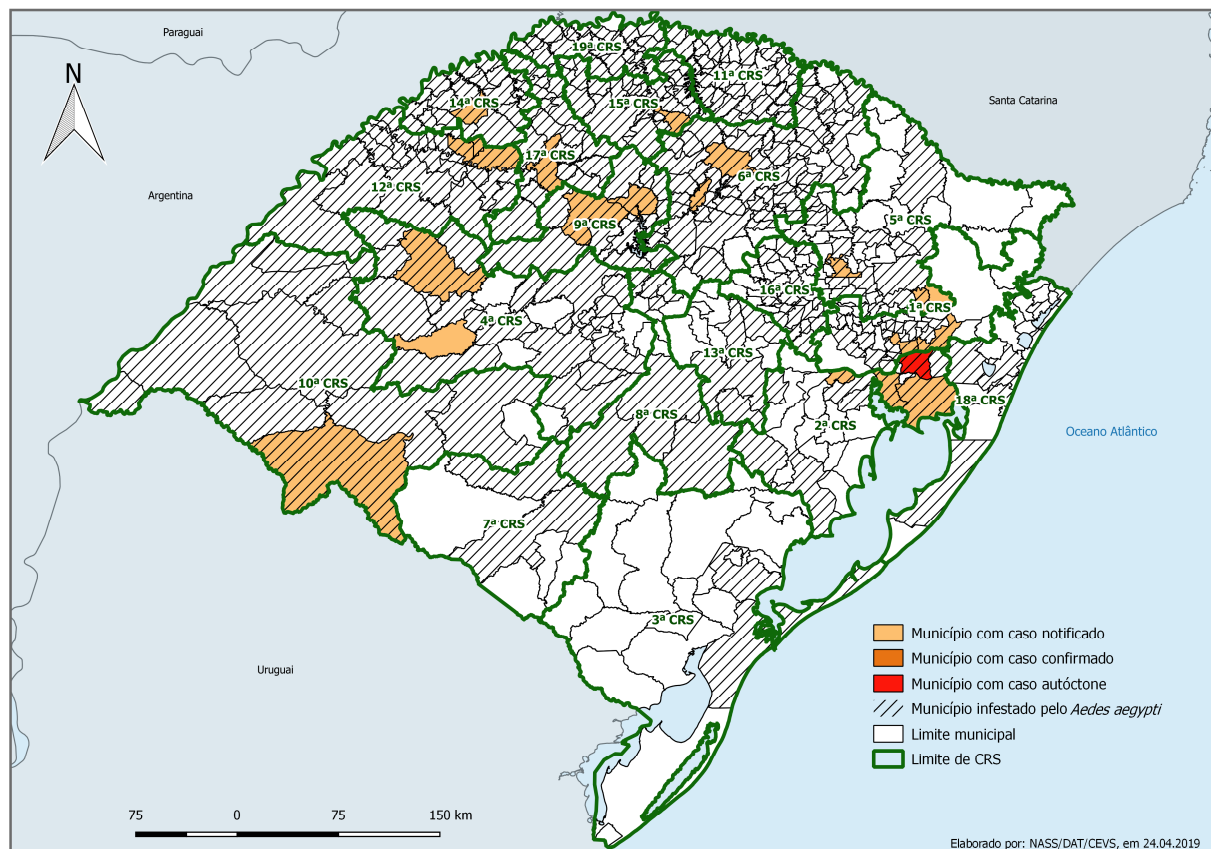
O Rio Grande do Sul, até a SE 16, notificou 43 casos suspeitos, 1 caso confirmado autóctone, residente no município de Gravataí (2ª CRS), 16 casos foram descartados laboratorialmente e 26 casos continuam em investigação diagnóstica. Estas notificações ocorreram em 22 municípios de 11 Coordenadorias de Saúde, conforme tabela 6.

Tabela 6: Casos notificados e confirmados de Zika Vírus segundo CRS de residência, RS, 2019 (até SE 16)

Regional de Residencia	2019	
	Notificados	Confirmados
1ª CRS - Porto Alegre	4	0
2ª CRS - Porto Alegre	15	1
3ª CRS - Pelotas	0	0
4ª CRS - Santa Maria	2	0
5ª CRS - Caxias do Sul	4	0
6ª CRS - Passo Fundo	3	0
7ª CRS - Bagé	0	0
8ª CRS - Cachoeira do Sul	0	0
9ª CRS - Cruz Alta	3	0
10ª CRS - Alegrete	3	0
11ª CRS - Erechim	0	0
12ª CRS - Santo Ângelo	4	0
13ª CRS - Santa Cruz do Sul	0	0
14ª CRS - Santa Rosa	2	0
15ª CRS - Palmeira das Missões	1	0
16ª CRS - Lajeado	0	0
17ª CRS - Ijuí	2	0
18ª CRS - Osório	0	0
19ª CRS - Frederico Westphalen	0	0
Total	43	1

Fonte: SinanNet (dados preliminares até 20/04/2019)

Figura 3: Mapa dos municípios infestados e com casos de Zika Vírus notificados, RS, até a SE 16/2019*.



Fonte: SinanNet (dados preliminares até 20/04/2019)

*Dados cumulativos até a Semana Epidemiológica 16 de 2019 (30/12 a 20/04/19)

Febre Amarela

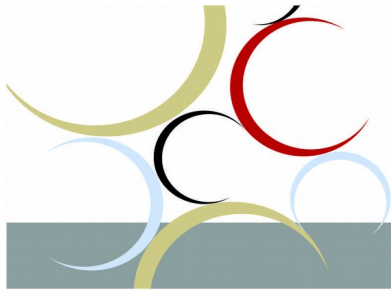
A febre amarela é uma doença infecciosa febril aguda, causada por um vírus transmitido por mosquitos vetores, e possui dois ciclos de transmissão: silvestre (quando há transmissão em área rural ou de floresta) e urbano. O vírus é transmitido pela picada dos mosquitos transmissores infectados e não há transmissão direta de pessoa a pessoa. A doença tem importância epidemiológica por sua gravidade clínica e potencial de disseminação em áreas urbanas infestadas pelo mosquito *Aedes aegypti*.

Os casos que ocorrem no Brasil são de Febre Amarela Silvestre (FAS) ou seja, o vírus é transmitido por mosquitos que vivem em áreas de mata. Desde 1942, não existem casos de Febre Amarela Urbana (FAU), aquela transmitida por *Aedes aegypti*.

Pelo fato do vírus circular nas matas, ele atinge primeiro os macacos (bugios), que são os PNH mais comuns no RS.

No Brasil, no período de monitoramento 01/01/2019 a 05/04/2019, foram notificados 899 casos suspeitos até o dia 08/04/2019, dos quais 78 foram confirmados (64 no estado de São Paulo 12 no Paraná e 01 em Santa Catarina), com 14 óbitos, 594 casos foram descartados e 227 ainda continuam em investigação. Dados atualizados encontram-se no [Informe nº 11 - 2019 - Monitoramento de Febre Amarela no Brasil, 2019](#).

No Rio Grande do Sul, neste mesmo período, foram notificados 09 casos, destes 08 casos foram descartados laboratorialmente e 01 casos continuam em investigação.



Atualização de casos de 2019 - Dengue / Zika / Chikungunya
(dados até 20/04/19)

Dengue

Município de residência	Regional	Macrorregião	Casos confirmados	
			Autóctones	Importados
TOTAL RS			162	52
Alvorada	2ª	Metropolitana	3	
Bento Gonçalves	5ª	Serra		1
Boa Vista do Cadeado	9ª	Missioneira		1
Boa Vista do Sul	5ª	Serra		1
Bom Progresso	19ª	Norte		1
Cândido Godói	14ª	Missioneira	1	
Canela	5ª	Serra		1
Canoas	1ª	Metropolitana	4	3
Carazinho	6ª	Norte		3
Caxias do Sul	5ª	Serra		1
Crissiumal	17ª	Missioneira		1
Cruz Alta	9ª	Missioneira		1
Dilermando de Aguiar	4ª	Centro-oeste		1
Erechim	11ª	Norte	1	1
Erval Seco	19ª	Norte	1	1
Esteio	1ª	Metropolitana	9	1
Estrela	16ª	Vales		1
Giruá	14ª	Missioneira		1
Glorinha	2ª	Metropolitana	1	
Horizontina	14ª	Missioneira	2	
Ijuí	17ª	Missioneira	1	2
Iraí	19ª	Norte		1
Ivoti	1ª	Metropolitana	1	1
Lajeado	16ª	Vales		1
Marau	6ª	Norte	1	
Montenegro	1ª	Metropolitana		2
Não-Me-Toque	6ª	Norte		2
Novo Hamburgo	1ª	Metropolitana		1
Palmeira das Missões	15ª	Norte	1	

Panambi	17^a	Missioneira	3	
Passo Fundo	6 ^a	Norte		1
Pelotas	3 ^a	Sul		1
Pirapó	12 ^a	Missioneira		2
Porto Alegre	2^a	Metropolitana	79	7
Porto Mauá	14 ^a	Missioneira		1
Rio Grande	3 ^a	Sul		1
Santa Bárbara do Sul	9^a	Missioneira	3	
Santa Rosa	14^a	Missioneira	6	3
Santo Ângelo	12^a	Missioneira	10	
Santo Antônio das Missões	12^a	Missioneira	1	1
São Borja	12^a	Missioneira	1	
São Leopoldo	1^a	Metropolitana	1	
São Marcos	5 ^a	Serra		1
Sapucaia do Sul	1^a	Metropolitana	1	1
Sarandi	15^a	Norte	5	
Selbach	9 ^a	Missioneira		1
Sete de Setembro	12 ^a	Missioneira		2
Tenente Portela	19^a	Norte	13	1
Três de Maio	14^a	Missioneira	1	
Três Passos	19^a	Norte	7	
Tuparendi	14^a	Missioneira	4	1
Vale do Sol	13 ^a	Vales		1
Viamão			1	

Células em branco representam valor igual a zero
Em negrito, municípios com autoctonia

Febre chikungunya

Município de ocorrência	Regional	Macrorregião	Casos confirmados	
			Autóctones	Importados
TOTAL RS			1	4
Canoas	1 ^a	Metropolitana		1
Esteio	1^a	Metropolitana	1	0
Porto Alegre	2 ^a	Metropolitana		2
Porto Xavier	12 ^a	Missioneira		1

Células em branco representam valor igual a zero
Em negrito, municípios com autoctonia

Zika vírus

Município de ocorrência	Regional	Macrorregião	Casos confirmados	
			Autóctones	Importados
TOTAL RS			1	0
Gravataí	2^a	Metropolitana	1	

Células em branco representam valor igual a zero
Em negrito, municípios com autoctonia