

**CENTRO ESTADUAL DE VIGILÂNCIA EM SAÚDE**

**BOLETIM INFORMATIVO DO VIGIAR/RS**  
**VIGIAR/NVRAnB/DVAS/CEVS/SES-RS**

(nº 99/09 de 21/12/2009)

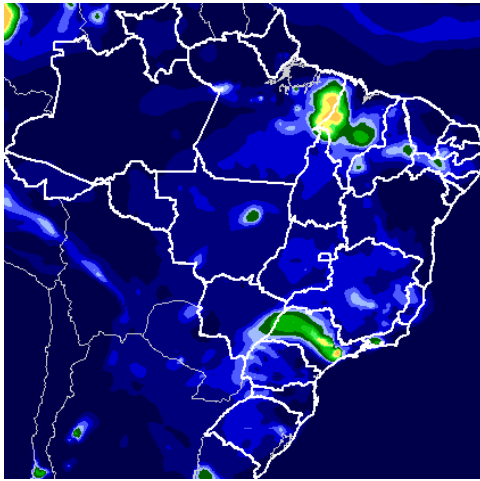
**Objetivo do Boletim**

Informar à comunidade gaúcha as condições atmosféricas atuais, disponibilizando e analisando informações provenientes do Instituto Nacional de Pesquisas Espaciais - INPE, bem como recomendar ações de proteção e promoção da saúde e prevenção de agravos e doenças ocasionadas ou agravadas por impactos atmosféricos.

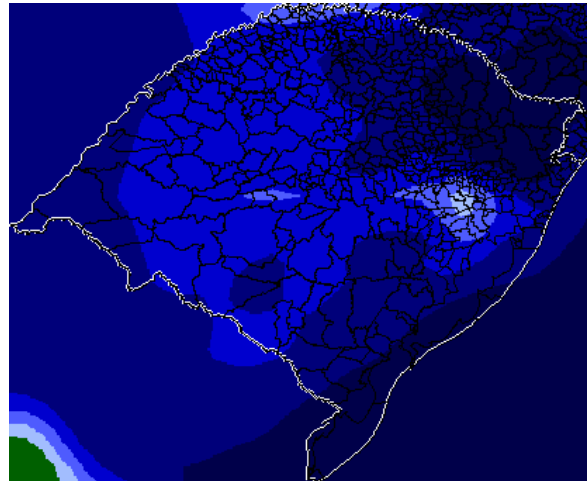
**1 - Mapas da Qualidade do Ar no Estado do Rio Grande do Sul.**

**CO (Monóxido de Carbono)**

20/12/2009 – 12h

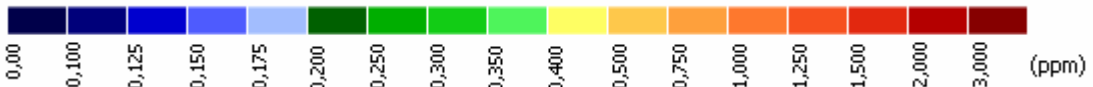


20/12/2009 – 12h



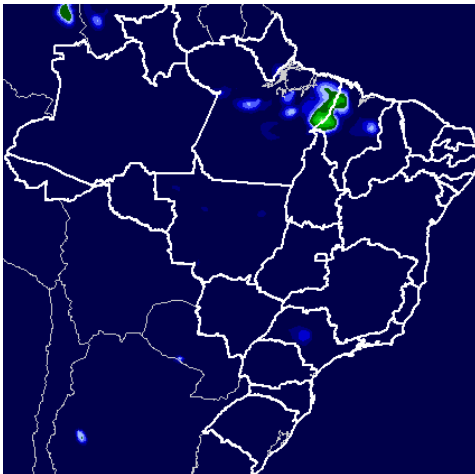
Fonte: CATT- BRAMS - CPTEC/INPE

Monóxido de Carbono

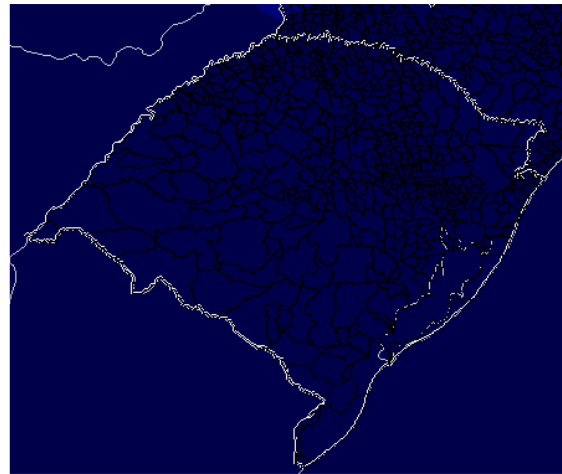


**PM<sub>2,5</sub> (Material Particulado)**

21/12/2009 – 12h



21/12/2009 – 12h



Fonte: CATT- BRAMS - CPTEC/INPE

Material Particulado



## 1.1– Padrões utilizados para classificação da qualidade do ar anterior.

### 1.1.1 – Padrão Nacional - Resolução CONAMA n° 03/90.

Padrão nacional de qualidade do ar estabelecido pelo Conselho Nacional de Meio Ambiente - CONAMA, por meio da Resolução 03/90.

Poluentes	Qualidade do Ar				
	Boa	Regular	Inadequada	Má	Péssima
Monóxido de Carbono (CO)	4,5 ppm	4,9 - 9 ppm	9 -15 ppm	12 - 30 ppm	Acima de 30 ppm

### 1.1.2– Padrão Internacional – OMS

Padrão de qualidade do ar para material particulado: média diária ( $\mu\text{g}/\text{m}^3$ ).

Nível da média diária	MP <sub>2,5</sub> ( $\mu\text{g}/\text{m}^3$ )	Fundamentação
Guia de qualidade do ar da OMS (GQA)	25	Baseado na relação entre os padrões diários e anuais de material particulado.

Obs.: ( $\mu\text{g}/\text{m}^3$  – micro gramas por  $\text{m}^3$  e ppm – parte por milhão).

Fonte: Guia de Qualidade do Ar – Atualização Mundial 2005.

**NOTA:** Estudos epidemiológicos mostram significativa associação entre os níveis de poluição do ar e aumento da morbidade e mortalidade relativas às doenças respiratórias. Mesmo quando os níveis de poluentes atmosféricos são considerados seguros para a saúde da população exposta, isto é, não ultrapassam os padrões de qualidade do ar determinada pela legislação, ainda assim interferem no perfil da morbidade respiratória, principalmente das crianças e dos idosos. (Mascarenhas et al, 2008; Organización Panamericana de la Salud, 2005; Bakonyi et al, 2004; Nicolai, 1999).

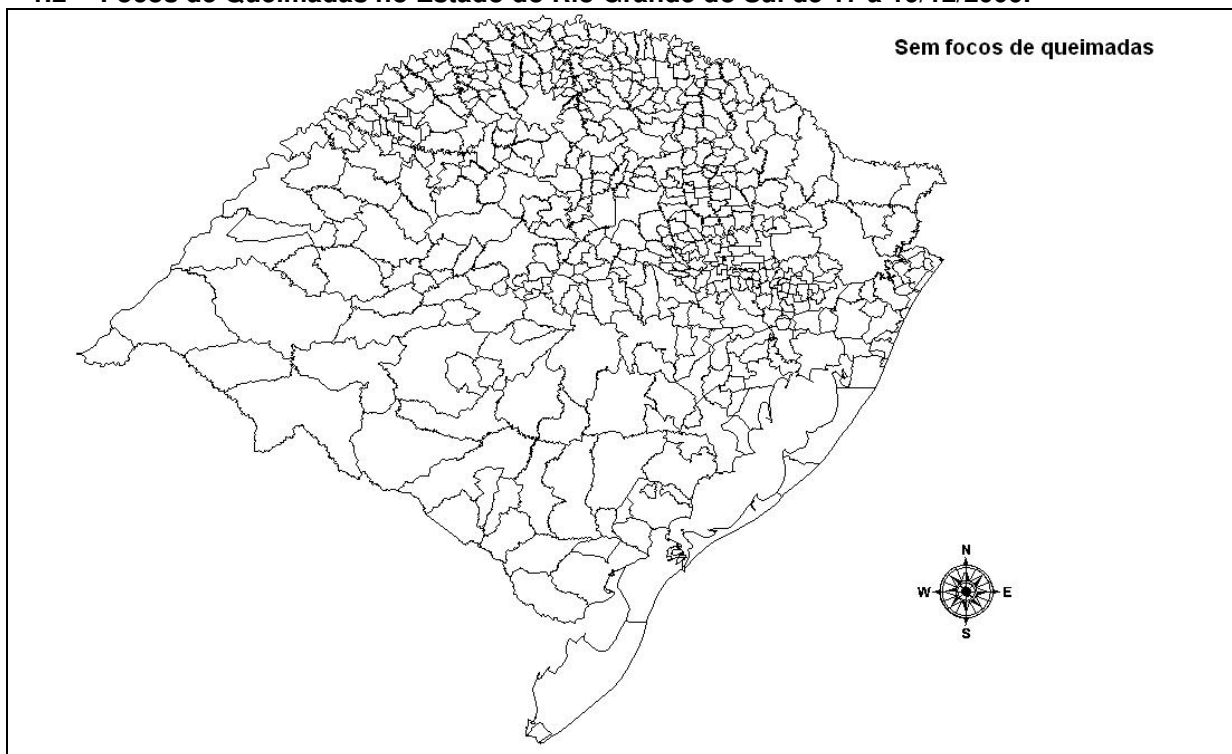
### Observações:

- A Qualidade do Ar, classificada anteriormente, utiliza as informações de PM<sub>2,5</sub> e CO disponibilizadas pelo INPE e adota como parâmetros de avaliação os índices determinados pela OMS (PM<sub>2,5</sub>) e CONAMA (CO).
- Outros indicadores, como NO<sub>x</sub>, SO<sub>2</sub>, PM<sub>10</sub>, O<sub>3</sub>, PTS, H<sub>2</sub>S e CO podem ser verificados no Boletim da Qualidade do Ar, da FEPAM, disponível no seguinte endereço:  
([http://www.fepam.rs.gov.br/qualidade/boletim\\_ar\\_automatizada.asp](http://www.fepam.rs.gov.br/qualidade/boletim_ar_automatizada.asp))

Localização das EMQAr FEPAM	Indicadores de Qualidade do Ar
Canoas	PI <sub>10</sub> (Part. Inaláveis); SO <sub>2</sub> ; O <sub>3</sub> ; NO <sub>x</sub> ; Hidrocarbonetos e Param. Meteorológicos.
Caxias do Sul	PI <sub>10</sub> (Partículas Inaláveis); SO <sub>2</sub> ; PTS (Partículas Totais em Suspensão)
Charqueadas	PI <sub>10</sub> (Partículas Inaláveis); PTS (Partículas Totais em Suspensão); SO <sub>2</sub> .
Estância Velha	PTS (Partículas Totais em Suspensão); SO <sub>2</sub> .
Esteio	PI <sub>10</sub> (Partículas Inaláveis); SO <sub>2</sub> ; NO <sub>x</sub> ; O <sub>3</sub> ; CO; Hidrocarbonetos e Parâmetros
Montenegro	PTS (Partículas Totais em Suspensão); SO <sub>2</sub> .
Porto Alegre	PI <sub>10</sub> (Part. Inaláveis); SO <sub>2</sub> ; H <sub>2</sub> S; CO; NO <sub>x</sub> ; O <sub>3</sub> ; PTS (Part Totais em Suspensão).
Rio Grande	PTS (Partículas Totais em Suspensão); SO <sub>2</sub> .
Sapucaia do Sul	PI <sub>10</sub> (Partículas Inaláveis); SO <sub>2</sub> ; CO; NO <sub>x</sub> ; O <sub>3</sub> .
Triunfo	PI <sub>10</sub> (Part. Inaláveis); SO <sub>2</sub> ; H <sub>2</sub> S; CO; NO <sub>x</sub> ; O <sub>3</sub> ; PTS (Part Totais em Suspensão).
Estação móvel	PI <sub>10</sub> (Partículas Inaláveis); SO <sub>2</sub> ; H <sub>2</sub> S; CO; NO <sub>x</sub> ; O <sub>3</sub> .

**OBS.:** As diferenças das informações produzidas pelo INPE e pela FEPAM são possíveis e compreensíveis, pois a metodologia utilizada para a obtenção dos dados é diferente. Os dados simulados pelo modelo CATT-BRAMS são baseados em sensoriamento remoto e são obtidos a partir de grades (grids que variam de 15km a 30km) ou seja: dentro de uma mesma área muitas vezes temos mais de um município ou, municípios com mais de um grid, então utilizamos a média dos valores dos grids, enquanto que as EMQAr/FEPAM utilizam dados obtidos nos locais de instalação dos equipamentos, dados pontuais.

## 1.2 – Focos de Queimadas no Estado do Rio Grande do Sul de 17 a 19/12/2009.



Fonte: CPTEC/INPE/queimadas

**OBS.:** Os satélites detectam as queimadas através da energia emitida pelas chamas, isto é: a partir de focos de calor, em frentes de fogo com cerca de 30 m de extensão por 1 m de largura, ou maior. As seguintes condições impedem ou prejudicam muito a detecção das queimadas: frentes de fogo com menos de 30 m; fogo apenas no chão de uma floresta densa (sem afetar a copa das árvores); nuvens cobrindo a região; queimada de pequena duração, ocorrendo no intervalo de tempo entre as imagens disponíveis (frequência de 3 h); fogo em uma encosta de montanha, enquanto o satélite só observou o outro lado. Poderá ocorrer alguma imprecisão na localização do foco de queima, que no melhor caso é cerca de 1 km, mas podendo chegar a 6 km.

## 2 - Previsão do tempo para alguns municípios do Estado do RS. período de 22 a 24/12/2009.

Municípios	Data	Previsão	MIN(°C)	MAX(°C)	UV
Bagé	22/12/09	Nublado e Pancadas de Chuva	18	29	14
	23/12/09	Nublado e Pancadas de Chuva	17	31	14
	24/12/09	Nublado e Pancadas de Chuva	20	33	14
Cachoeira do Sul	22/12/09	Nublado e Pancadas de Chuva	22	29	14
	23/12/09	Nublado e Pancadas de Chuva	21	33	14
	24/12/09	Nublado e Pancadas de Chuva	23	34	14
Candiota	22/12/09	Nublado	18	28	14
	23/12/09	Nublado e Pancadas de Chuva	16	30	14
	24/12/09	Varição de Nebulosidade	19	33	14
Canoas	22/12/09	Nublado e Pancadas de Chuva	22	26	14
	23/12/09	Nublado e Pancadas de Chuva	20	33	14
	24/12/09	Varição de Nebulosidade	20	34	14
Caxias do Sul	22/12/09	Nublado e Pancadas de Chuva	19	25	14
	23/12/09	Nublado e Pancadas de Chuva	18	28	14
	24/12/09	Nublado e Pancadas de Chuva	19	29	14
Charqueadas	22/12/09	Nublado e Pancadas de Chuva	22	25	14
	23/12/09	Nublado e Pancadas de Chuva	19	32	14
	24/12/09	Varição de Nebulosidade	21	34	14
Estância Velha	22/12/09	Nublado e Pancadas de Chuva	23	27	14
	23/12/09	Nublado e Pancadas de Chuva	20	33	14
	24/12/09	Varição de Nebulosidade	21	33	14

Esteio	22/12/09	Nublado e Pancadas de Chuva	23	27	14
	23/12/09	Nublado e Pancadas de Chuva	20	33	14
	24/12/09	Varição de Nebulosidade	20	34	14
Gravataí	22/12/09	Nublado e Pancadas de Chuva	22	26	14
	23/12/09	Nublado e Pancadas de Chuva	19	33	14
	24/12/09	Varição de Nebulosidade	20	34	14
Guaíba	22/12/09	Nublado e Pancadas de Chuva	22	25	14
	23/12/09	Nublado e Pancadas de Chuva	19	32	14
	24/12/09	Varição de Nebulosidade	20	34	14
Novo Hamburgo	22/12/09	Nublado e Pancadas de Chuva	23	27	14
	23/12/09	Nublado e Pancadas de Chuva	20	32	14
	24/12/09	Varição de Nebulosidade	21	33	14
Porto Alegre	22/12/09	Nublado e Pancadas de Chuva	22	28	14
	23/12/09	Nublado e Pancadas de Chuva	19	28	14
	24/12/09	Varição de Nebulosidade	20	30	14
Rio Grande	22/12/09	Nublado	19	23	14
	23/12/09	Varição de Nebulosidade	18	24	13
	24/12/09	Possib. Panc. de Chuva à Noite	19	29	13
Triunfo	22/12/09	Nublado e Pancadas de Chuva	22	26	14
	23/12/09	Nublado e Pancadas de Chuva	19	32	14
	24/12/09	Varição de Nebulosidade	21	33	14

Fonte: CPTEC - Centro de Previsão de Tempo e Estudos Climáticos

Atualizado 21/12/2009 – 10h

## 2.1 - Previsão do índice ultravioleta máximo para condições de céu claro (sem nuvens) no Estado do Rio Grande do Sul, em 21/12/2009.



Fonte: DAS/CPTEC/INPE

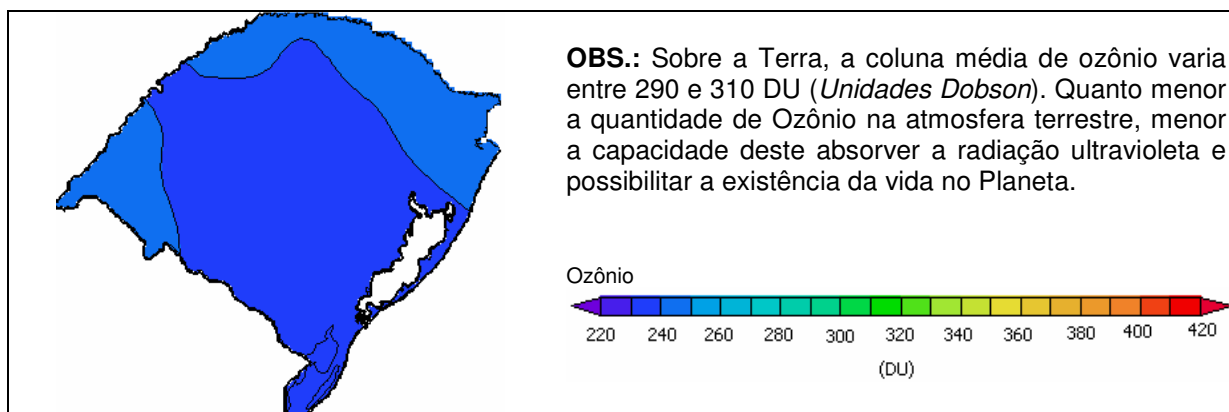
### Tabela de Referência para o Índice UV

Índice UV 1	Índice UV 2	Índice UV 3	Índice UV 4	Índice UV 5	Índice UV 6	Índice UV 7	Índice UV 8	Índice UV 9	Índice UV 10	Índice UV 11	Índice UV 12	Índice UV 13	Índice UV 14
Nenhuma precaução necessária		Precauções requeridas						Extra Proteção!					
Você pode permanecer no sol o tempo que quiser!		Em horários próximos ao meio-dia procure locais sombreados. Procure usar camisa e boné. Use o protetor solar.						Evite o sol ao meio-dia. Permaneça na sombra. Use camisa, boné e protetor solar.					

Fonte: CPTEC - Centro de Previsão de Tempo e Estudos Climáticos

**ALERTA:** Os índices de UV Máximo estão elevados em todos os municípios do Estado, entre os níveis Extremos.

## 2.2 - Previsão do conteúdo total de Ozônio no Estado do Rio Grande do Sul, em 21/12/2009.



Fonte: DSA/CPTEC/INPE (satélite NOAA 16 sensor SBUV/2)

## 2.3 - Tendências meteorológicas para o Rio Grande do Sul, período de 21 a 23/12/2009.

**21/12/2009:** No sudeste do RS: nublado com chuva isolada a qualquer hora. Nas demais áreas do RS: nublado com fortes pancadas de chuva. Nas demais áreas do Estado: sol com nebulosidade variável e com pancadas de chuva à tarde, que poderá ser forte em alguns períodos. As temperaturas estarão em declínio no centro-sul do RS. Temperatura mínima: 14C no sudoeste do RS.

**22/12/2009:** No sul do RS: dia nublado. Nas demais áreas do Estado: nublado com pancadas de chuva. As temperaturas estarão amenas.

**Tendência:** No sudeste do RS: sol com variação de nuvens. Nas demais áreas do Estado: nublado com pancadas de chuva. As temperaturas estarão estáveis. Nos próximos dois dias haverá condições de pancadas de chuva em boa parte da Região.

Atualizado 21/12/2009 – 10h

### MEDIDAS DE PROTEÇÃO AMBIENTAL

- Não fazer fogueiras (ou queimar resíduos) nas proximidades das matas, florestas ou em áreas urbanas;
- Evitar o uso do fogo como prática agrícola;
- Não jogar pontas de cigarro para fora dos veículos.

### MEDIDAS DE PROTEÇÃO PESSOAL

- Evitar aglomerações em locais fechados;
- Não fumar;
- Ingerir no mínimo 2 litros de água diariamente.
- Para a prevenção não só do câncer de pele, como também das outras lesões provocadas pelos raios UV, é necessário precauções de exposição ao sol, pois o nível de incidência para os municípios em estudo encontra-se entre os índices **13 e 14**. Considerando que os danos provocados pela exposição solar são cumulativos, cuidados especiais devem ser tomados todos os dias:
  - Procure se manter em locais sombreados;
  - Use roupas para proteger o corpo;
  - Use acessórios de proteção como chapéu, boné ou guarda sol para proteger os olhos, rosto e pescoço;
  - Proteja os olhos com óculos escuros de boa qualidade;
  - Use adequadamente protetores solares com FPS 15 (ou maior) e reaplique a cada 2 horas;
  - Evitar exercícios físicos e exposição ao sol entre 10 e 16h;
  - O uso de equipamentos para bronzeamento artificial, com finalidade estética, está proibido em todo o território nacional, conforme a RDC 56/09 da ANVISA;
  - **Redobre estes cuidados para os bebês e crianças.**

### Dúvidas e/ou sugestões

Entrar em contato com a Equipe de Vigilância em Saúde Ambiental Relacionada à Qualidade do Ar.

### E-mails:

[elaine-costa@saude.rs.gov.br](mailto:elaine-costa@saude.rs.gov.br)  
[vinicius-cardia@saude.rs.gov.br](mailto:vinicius-cardia@saude.rs.gov.br)  
[salzano-barreto@saude.rs.gov.br](mailto:salzano-barreto@saude.rs.gov.br)  
[liane-farinon@saude.rs.gov.br](mailto:liane-farinon@saude.rs.gov.br)

Telefones: (51) 3901 1081 (55) 3512 5277

Responsável técnico pelo boletim: **Geógrafa Sanit. Elaine Costa**