

**BOLETIM INFORMATIVO DO VIGIAR/RS
VIGIAR/NVRAnB/DVAS/CEVS/SES-RS**

(nº 087/10 de 15/09/2010)

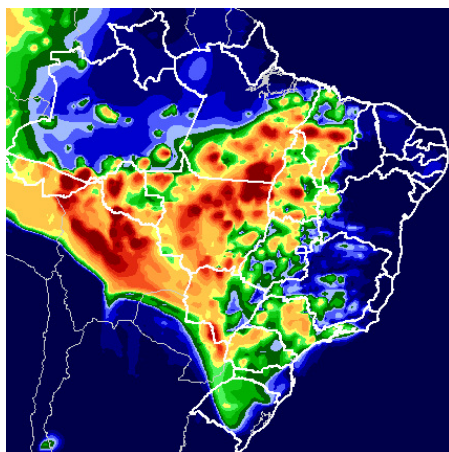
Objetivo do Boletim

Informar à comunidade gaúcha as condições atmosféricas atuais, disponibilizando e analisando informações provenientes do Instituto Nacional de Pesquisas Espaciais - INPE, bem como recomendar ações de proteção e promoção da saúde e prevenção de agravos e doenças ocasionadas ou agravadas por impactos atmosféricos.

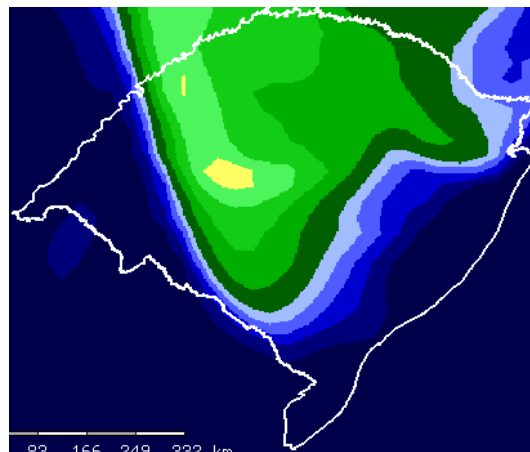
1 - Mapas da Qualidade do Ar no Estado do Rio Grande do Sul.

CO (Monóxido de Carbono)

15/09/2010 - 0h

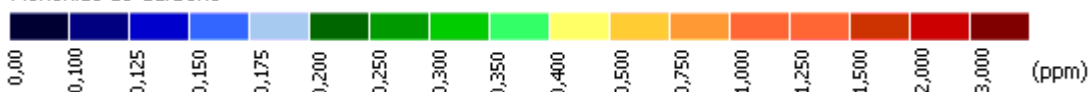


15/09/2010 - 0h



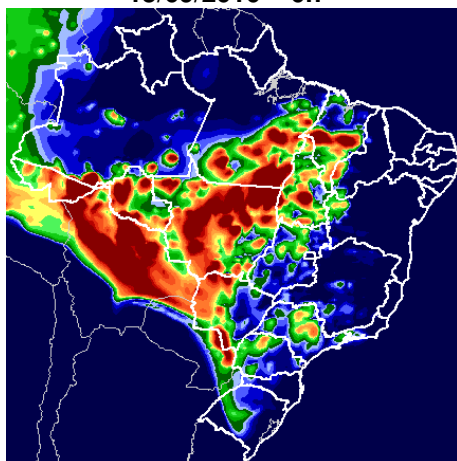
Fonte: CATT- BRAMS - CPTEC/INPE

Monóxido de Carbono

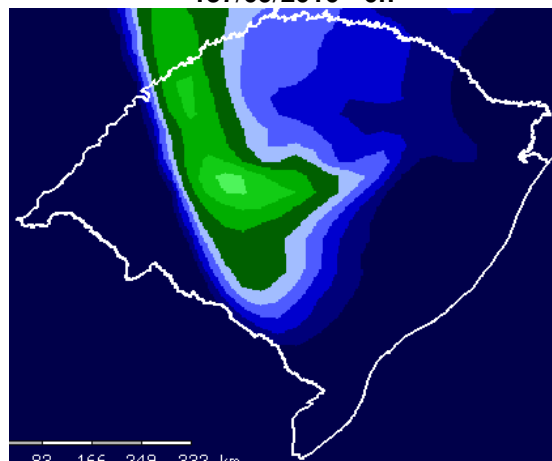


PM_{2,5} (Material Particulado) – Emissões de Queimadas

15/09/2010 - 0h



15/09/2010 - 0h



Material Particulado



1.1 - Classificação da Qualidade do Ar para o dias 14/09/2010 de acordo com índices de PM_{2,5}, considerando o valor mais elevado do dia.

Data	Municípios com os índices mais elevados do Estado.	Material Particulado	Classificação da qualidade
------	--	----------------------	----------------------------

		(PM _{2,5}) (µg/m ³)	do ar
14/09/10	Dezesseis de Novembro, Garruchos, Pirapó, Porto Xavier, Roque Gonzales, Santiago, Santo Antônio das Missões, São Gabriel, São Luiz Gonzaga, São Martinho da Serra, São Paulo das Missões e Unistalda.	52	Regular
	Silveira Martins.	58	Regular
	Jarí, Quevedos e Toropi.	60	Regular
	Cacequi, Dilermano de Aguiar, Mata, São Pedro do Sul e São Vicente do Sul.	64	Regular

Fonte: CATT-BRAMS - CPTEC/INPE – classificamos a qualidade do ar pelo valor mais elevado (PM_{2,5}).

Atualizado 15/09/2010 –11h

MEDIDAS DE PROTEÇÃO:

- **Mantenha-se hidratado;**
- **Evitar exercícios físicos;**
- **Higienizar as vias aéreas superiores (pingar soro fisiológico no nariz);**
- **Não fumar;**
- **Não jogar pontas de cigarro para fora dos veículos;**
- **Não fazer fogueiras (ou queimar resíduos) nas proximidades das matas, florestas ou em áreas urbanas;**
- **Evitar o uso do fogo como prática agrícola;**

1.2 – Padrões utilizados para classificação da qualidade do ar anterior.

1.2.1 – Padrão Nacional - Resolução CONAMA n° 03/90.

Padrão nacional de qualidade do ar estabelecido pelo Conselho Nacional de Meio Ambiente - CONAMA, por meio da Resolução 03/90.

Poluentes	Qualidade do Ar				
	Boa	Regular	Inadequada	Má	Péssima
Monóxido de Carbono (CO)	4,5 ppm	4,5 - 9 ppm	9 -15 ppm	15 - 30 ppm	Acima de 30 ppm

1.2.2– Padrão Internacional – OMS

Padrão de qualidade do ar para material particulado: média diária (µg/m³).

Nível da média diária	MP _{2,5} (µg/m ³)	Fundamentação
Guia de qualidade do ar da OMS (GQA)	25	Baseado na relação entre os padrões diários e anuais de material particulado.

Obs.: (µg/m³ – micro gramas por m³ e ppm – parte por milhão).
Fonte: Guia de Qualidade do Ar – Atualização Mundial 2005.

ALERTA:

Regular (51 a 100)

Pessoas de grupos sensíveis (crianças, idosos e pessoas com doenças respiratórias e cardíacas), podem apresentar sintomas como tosse seca e cansaço. A população, em geral, não é afetada.

Inadequada (101 a 199) Toda a população pode apresentar sintomas como tosse seca, cansaço, ardor nos olhos, nariz e garganta. Pessoas de grupos sensíveis (crianças, idosos e pessoas com doenças respiratórias e cardíacas), podem apresentar efeitos mais sérios na saúde.

Má (200 a 299) Toda a população pode apresentar agravamento dos sintomas como tosse seca, cansaço, ardor nos olhos, nariz e garganta e ainda apresentar falta de ar e respiração ofegante. Efeitos ainda mais graves à saúde de grupos sensíveis (crianças, idosos e pessoas com doenças respiratórias e cardíacas).

Péssima (> 299) Toda a população pode apresentar sérios riscos de manifestações de doenças respiratórias e cardiovasculares. Aumento de mortes prematuras em pessoas de grupos sensíveis.

OBS.: A classificação dos padrões de Qualidade do Ar apresentados acima segue índices adaptados pela CETESB/SP, com base nas faixas de concentração estabelecidas pela Resolução CONAMA nº 03/90.

NOTA: Estudos epidemiológicos mostram significativa associação entre os níveis de poluição do ar e aumento da morbidade e mortalidade relativas às doenças respiratórias. Mesmo quando os níveis de poluentes atmosféricos são considerados seguros para a saúde da população exposta, isto é, não ultrapassam os padrões de qualidade do ar determinada pela legislação, ainda assim interferem no perfil da morbidade respiratória, principalmente das crianças e dos idosos. (Mascarenhas et al, 2008; Organización Panamericana de la Salud, 2005; Bakonyi et al, 2004; Nicolai, 1999).

Observações:

- A Qualidade do Ar, classificada anteriormente, utiliza as informações de PM_{2,5} e CO disponibilizadas pelo INPE e adota como parâmetros de avaliação os índices determinados pela OMS (PM_{2,5}) e CONAMA (CO).

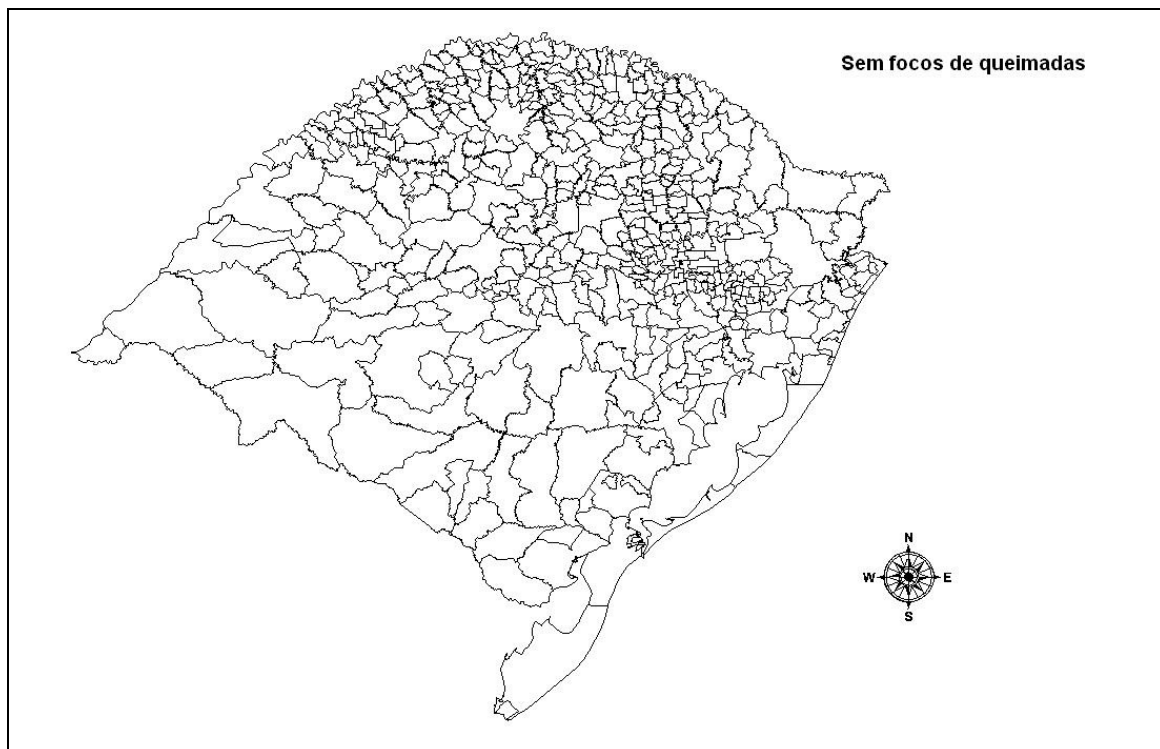
- Outros indicadores, como NO_x, SO₂, PM₁₀, O₃, PTS, H₂S e CO podem ser verificados no Boletim da Qualidade do Ar da FEPAM, disponível em:

http://www.fepam.rs.gov.br/qualidade/boletim_ar_automatizada.asp

Localização das EMQAr FEPAM	Indicadores de Qualidade do Ar
Canoas	PI ₁₀ (Part. Inaláveis); SO ₂ ; O ₃ ; NO _x ; Hidrocarbonetos e Param. Meteorológicos.
Caxias do Sul	PI ₁₀ (Partículas Inaláveis); SO ₂ ; PTS (Partículas Totais em Suspensão)
Charqueadas	PI ₁₀ (Partículas Inaláveis); PTS (Partículas Totais em Suspensão); SO ₂ .
Estância Velha	PTS (Partículas Totais em Suspensão); SO ₂ .
Esteio	PI ₁₀ (Partículas Inaláveis); SO ₂ ; NO _x ; O ₃ ; CO; Hidrocarbonetos e Parâmetros
Montenegro	PTS (Partículas Totais em Suspensão); SO ₂ .
Porto Alegre	PI ₁₀ (Part. Inaláveis); SO ₂ ; H ₂ S; CO; NO _x ; O ₃ ; PTS (Part Totais em Suspensão).
Rio Grande	PTS (Partículas Totais em Suspensão); SO ₂ .
Sapucaia do Sul	PI ₁₀ (Partículas Inaláveis); SO ₂ ; CO; NO _x ; O ₃ .
Triunfo	PI ₁₀ (Part. Inaláveis); SO ₂ ; H ₂ S; CO; NO _x ; O ₃ ; PTS (Part Totais em Suspensão).
Estação móvel	PI ₁₀ (Partículas Inaláveis); SO ₂ ; H ₂ S; CO; NO _x ; O ₃ .

OBS.: As diferenças das informações produzidas pelo INPE e pela FEPAM são possíveis e compreensíveis, pois a metodologia utilizada para a obtenção dos dados é diferente. Os dados simulados pelo modelo CATT-BRAMS são baseados em sensoriamento remoto e são obtidos a partir de grades (grids que variam de 15km a 30km), ou seja: dentro de uma mesma área muitas vezes temos mais de um município ou, municípios com mais de um grid, então é utilizada a média dos valores dos grids, enquanto que as EMQAr/FEPAM utilizam dados obtidos nos locais de instalação dos equipamentos, dados pontuais.

1. 3 – Focos de Queimadas no Estado do Rio Grande do Sul em 14/09/2010.

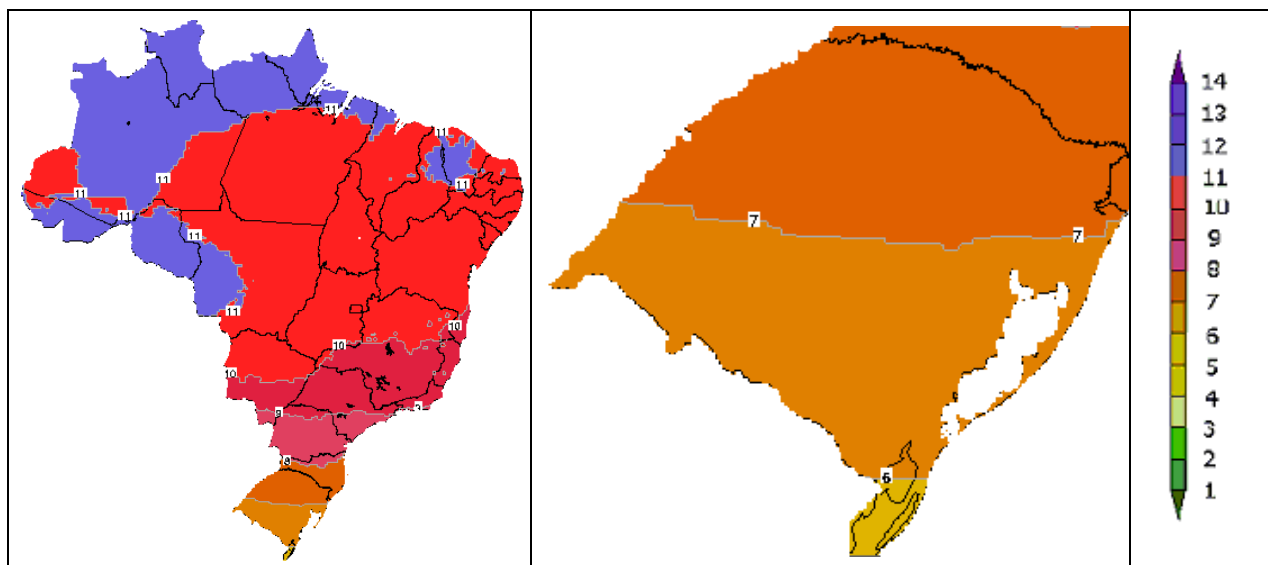


Fonte: DPI/INPE/queimadas (AQUA_M-T)

OBS.: Os satélites detectam as queimadas através da energia emitida pelas chamas, isto é: a partir de focos de calor, em frentes de fogo com cerca de 30 m de extensão por 1 m de largura, ou maior. As queimadas podem apresentar até 1 km de erro de localização.

As seguintes condições impedem ou prejudicam muito a detecção das queimadas: frentes de fogo com menos de 30 m; fogo apenas no chão de uma floresta densa (sem afetar a copa das árvores); nuvens cobrindo a região; queimada de pequena duração, ocorrendo no intervalo de tempo entre as imagens disponíveis (frequência de 3 h); fogo em uma encosta de montanha, enquanto o satélite só observou o outro lado; imprecisão na localização do foco de queima, maior que 1 km.

2 - Previsão do índice ultravioleta máximo para condições de céu claro (sem nuvens) no Estado do Rio Grande do Sul, em 15/09/2010.



Fonte: DAS/CPTEC/INPE

Tabela de Referência para o Índice UV

Nenhuma precaução necessária		Precauções requeridas					Extra Proteção!						
Você pode permanecer no sol o tempo que quiser!		Em horários próximos ao meio-dia procure locais sombreados. Procure usar camisa e boné. Use o protetor solar.					Evite o sol ao meio-dia. Permaneça na sombra. Use camisa, boné e protetor solar.						

Fonte: CPTEC - Centro de Previsão de Tempo e Estudos Climáticos

Alguns elementos sobre o Índice Ultravioleta:

Condições atmosféricas (presença ou não de nuvens, aerossóis, etc.): a presença de nuvens e aerossóis (partículas em suspensão na atmosfera) atenua a quantidade de radiação UV em superfície. Porém, parte dessa radiação não é absorvida ou refletida por esses elementos e atinge a superfície terrestre. Deste modo, dias nublados também podem oferecer perigo, principalmente para as pessoas de pele sensível.

Tipo de superfície (areia, neve, água, concreto, etc.): a areia pode refletir até 30% da radiação ultravioleta que incide numa superfície, enquanto na neve fresca essa reflexão pode chegar a mais de 80%. Superfícies urbanas apresentam reflexão média entre 3 a 5%. Este fenômeno aumenta a quantidade de energia UV disponível em um alvo localizado sobre este tipo de solo, aumentando os riscos em regiões turísticas como praias e pistas de esqui.

Fonte: <http://tempo1.cptec.inpe.br/>

MEDIDAS DE PROTEÇÃO PESSOAL

- Para a prevenção não só do câncer de pele, como também das outras lesões provocadas pelos raios UV, é necessário precauções de exposição ao sol. Considerando que os danos provocados pela exposição solar são cumulativos, cuidados especiais devem ser tomados todos os dias:
- Use roupas para proteger o corpo;
- Use acessórios de proteção como chapéu, boné ou guarda sol para proteger os olhos, rosto e pescoço;
- Proteja os olhos com óculos escuros de boa qualidade;
- Use adequadamente protetores solares com FPS 15 (ou maior) e reaplique a cada 2 horas;
- Evitar exercícios físicos e exposição ao sol entre 10 e 16h;
- O uso de equipamentos para bronzeamento artificial, com finalidade estética, está proibido em todo o território nacional, conforme a RDC 56/09 da ANVISA;
- **Redobre estes cuidados para os bebês e crianças.**

3 - Tendências meteorológicas para o Rio Grande do Sul, período de 15/09/2010 a 17/09/2010.

15/09/2010: Sol e poucas nuvens. Temperaturas mínimas em queda no oeste da Região. Temperatura mínima de 3C na serra gaúcha.

16/09/2010: No extremo sudeste do RS: nublado. No leste do RS: variação de nuvens. Na faixa entro-leste: sol e poucas nuvens. Nas demais áreas: predomínio de sol. Temperaturas em pequena elevação.

Tendência: No litoral do RS: tempo instável, com aberturas de sol e chuva a qualquer hora. No leste: variação de nuvens. Nas demais áreas: sol e poucas nuvens.

Atualizado 15/09/2010 – 11h

Dúvidas e/ou sugestões

Entrar em contato com a Equipe de Vigilância em Saúde Ambiental Relacionada à Qualidade do Ar.

E-mails:

Telefones: (51) 3901 1081 (55) 3512 5277

elaine-costa@saude.rs.gov.br

vinicius-cardia@saude.rs.gov.br

salzano-barreto@saude.rs.gov.br

liane-farinon@saude.rs.gov.br

Responsável técnico pelo boletim: **Geógrafa Sanit. Elaine Costa**

O Boletim Informativo VIGIAR/RS é de livre distribuição e divulgação.