

CENTRO ESTADUAL DE VIGILÂNCIA EM SAÚDE

BOLETIM INFORMATIVO DO VIGIAR/RS
VIGIAR/NVRAnB/DVAS/CEVS/SES-RS

(nº 059/10 de 24/05/2010)

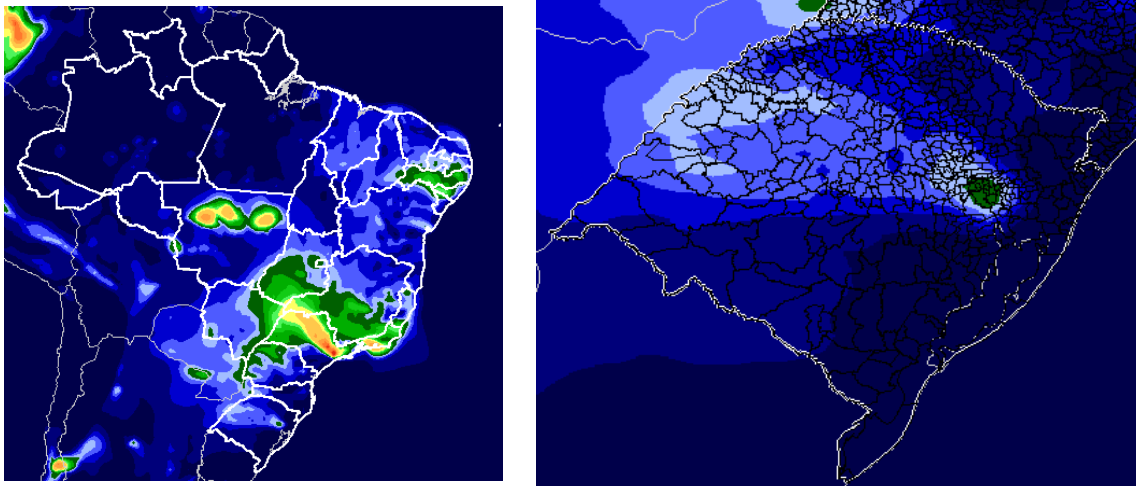
Objetivo do Boletim

Informar à comunidade gaúcha as condições atmosféricas atuais, disponibilizando e analisando informações provenientes do Instituto Nacional de Pesquisas Espaciais - INPE, bem como recomendar ações de proteção e promoção da saúde e prevenção de agravos e doenças ocasionadas ou agravadas por impactos atmosféricos.

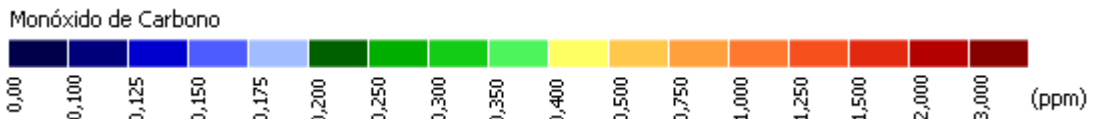
1 - Mapas da Qualidade do Ar no Estado do Rio Grande do Sul.

CO (Monóxido de Carbono)

23/05/2010 –12h

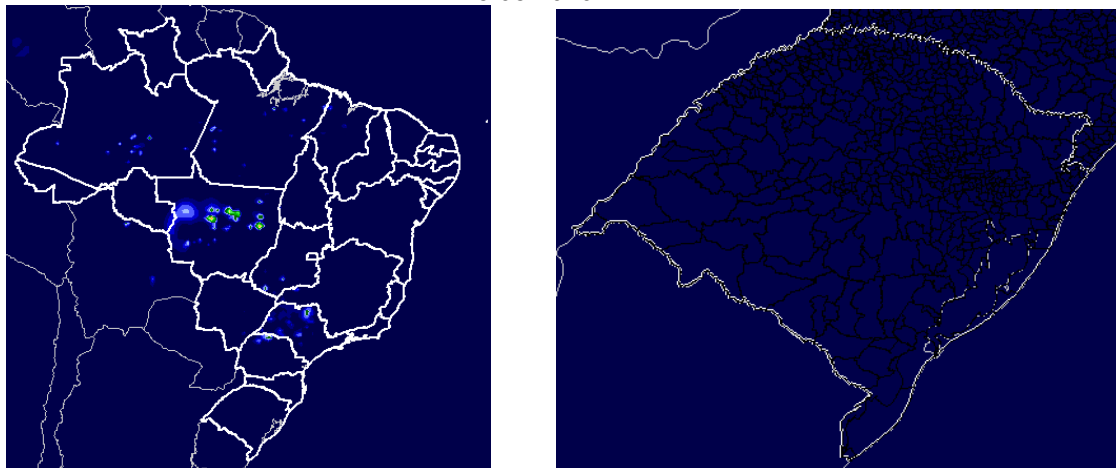


Fonte: CATT- BRAMS - CPTEC/INPE

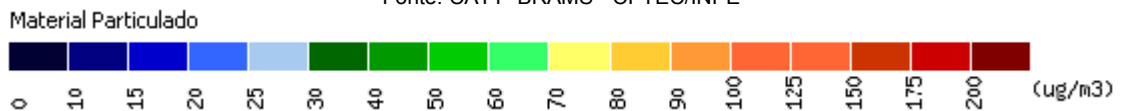


PM_{2.5} (Material Particulado) – Emissões de Queimadas

23/05/2010 –21h



Fonte: CATT- BRAMS - CPTEC/INPE



1.1- Padrões utilizados para classificação da qualidade do ar anterior.

1.1.1 – Padrão Nacional - Resolução CONAMA nº 03/90.

Padrão nacional de qualidade do ar estabelecido pelo Conselho Nacional de Meio Ambiente - CONAMA, por meio da Resolução 03/90.

Poluentes	Qualidade do Ar				
	Boa	Regular	Inadequada	Má	Péssima
Monóxido de Carbono (CO)	4,5 ppm	4,9 - 9 ppm	9 -15 ppm	12 - 30 ppm	Acima de 30 ppm

1.1.2– Padrão Internacional – OMS

Padrão de qualidade do ar para material particulado: média diária ($\mu\text{g}/\text{m}^3$).

Nível da média diária	MP _{2,5} ($\mu\text{g}/\text{m}^3$)	Fundamentação
Guia de qualidade do ar da OMS (GQA)	25	Baseado na relação entre os padrões diários e anuais de material particulado.

Obs.: ($\mu\text{g}/\text{m}^3$ – micro gramas por m^3 e ppm – parte por milhão).

Fonte: Guia de Qualidade do Ar – Atualização Mundial 2005.

NOTA: Estudos epidemiológicos mostram significativa associação entre os níveis de poluição do ar e aumento da morbidade e mortalidade relativas às doenças respiratórias. Mesmo quando os níveis de poluentes atmosféricos são considerados seguros para a saúde da população exposta, isto é, não ultrapassam os padrões de qualidade do ar determinada pela legislação, ainda assim interferem no perfil da morbidade respiratória, principalmente das crianças e dos idosos. (Mascarenhas et al, 2008; Organización Panamericana de la Salud, 2005; Bakonyi et al, 2004; Nicolai, 1999).

Observações:

•A Qualidade do Ar, classificada anteriormente, utiliza as informações de PM_{2,5} e CO disponibilizadas pelo INPE e adota como parâmetros de avaliação os índices determinados pela OMS (PM_{2,5}) e CONAMA (CO).

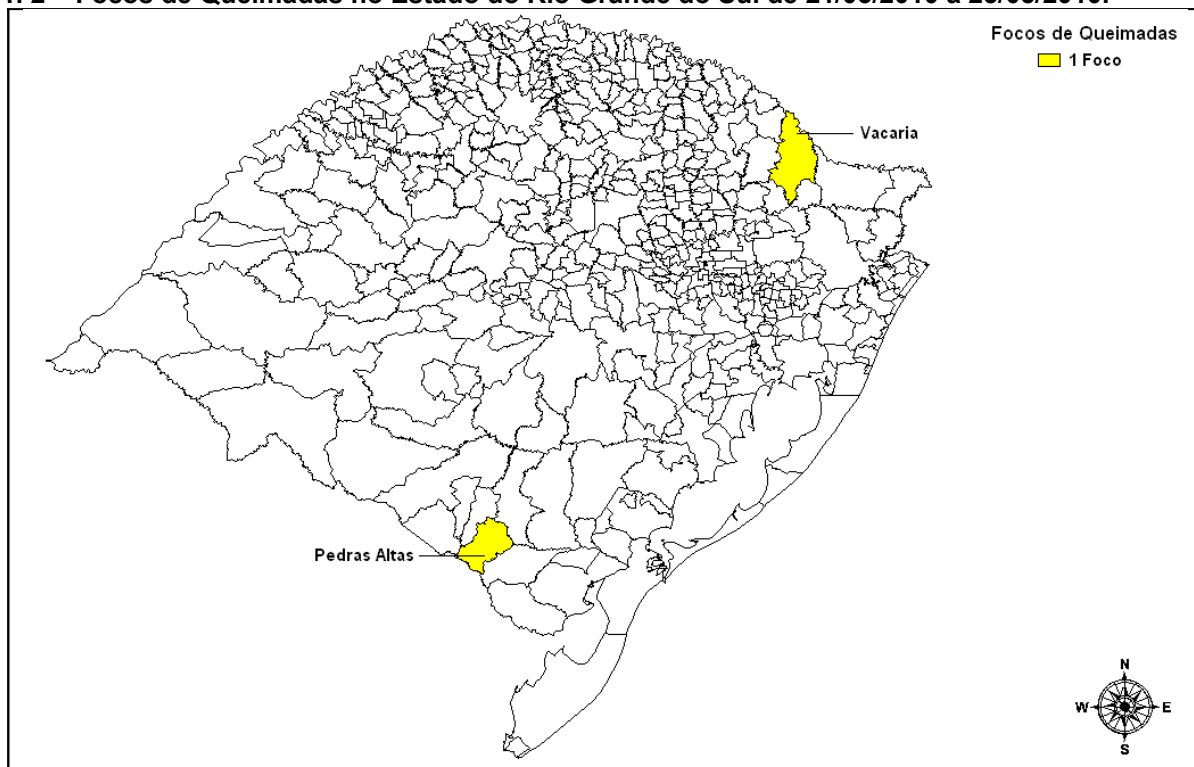
•Outros indicadores, como NO_x, SO₂, PM₁₀, O₃, PTS, H₂S e CO podem ser verificados no Boletim da Qualidade do Ar da FEPAM, disponível em:

http://www.fepam.rs.gov.br/qualidade/boletim_ar_automatica.asp

Localização das EMQAr FEPAM	Indicadores de Qualidade do Ar
Canoas	PI ₁₀ (Part. Inaláveis); SO ₂ ; O ₃ ; NO _x ; Hidrocarbonetos e Param. Meteorológicos.
Caxias do Sul	PI ₁₀ (Partículas Inaláveis); SO ₂ ; PTS (Partículas Totais em Suspensão)
Charqueadas	PI ₁₀ (Partículas Inaláveis); PTS (Partículas Totais em Suspensão); SO ₂ .
Estância Velha	PTS (Partículas Totais em Suspensão); SO ₂ .
Esteio	PI ₁₀ (Partículas Inaláveis); SO ₂ ; NO _x ; O ₃ ; CO; Hidrocarbonetos e Parâmetros
Montenegro	PTS (Partículas Totais em Suspensão); SO ₂ .
Porto Alegre	PI ₁₀ (Part. Inaláveis); SO ₂ ; H ₂ S; CO; NO _x ; O ₃ ; PTS (Part Totais em Suspensão).
Rio Grande	PTS (Partículas Totais em Suspensão); SO ₂ .
Sapucaia do Sul	PI ₁₀ (Partículas Inaláveis); SO ₂ ; CO; NO _x ; O ₃ .
Triunfo	PI ₁₀ (Part. Inaláveis); SO ₂ ; H ₂ S; CO; NO _x ; O ₃ ; PTS (Part Totais em Suspensão).
Estação móvel	PI ₁₀ (Partículas Inaláveis); SO ₂ ; H ₂ S; CO; NO _x ; O ₃ .

OBS.: As diferenças das informações produzidas pelo INPE e pela FEPAM são possíveis e compreensíveis, pois a metodologia utilizada para a obtenção dos dados é diferente. Os dados simulados pelo modelo CATT-BRAMS são baseados em sensoriamento remoto e são obtidos a partir de grades (grids que variam de 15km a 30km), ou seja: dentro de uma mesma área muitas vezes temos mais de um município ou, municípios com mais de um grid, então é utilizada a média dos valores dos grids, enquanto que as EMQAr/FEPAM utilizam dados obtidos nos locais de instalação dos equipamentos, dados pontuais.

1. 2 – Focos de Queimadas no Estado do Rio Grande do Sul de 21/05/2010 a 23/05/2010.



Fonte: DPI/INPE/queimadas (NOAA-17, NOAA-15D)

OBS.: Os satélites detectam as queimadas através da energia emitida pelas chamas, isto é: a partir de focos de calor, em frentes de fogo com cerca de 30 m de extensão por 1 m de largura, ou maior. As queimadas podem apresentar até 1 km de erro de localização.

As seguintes condições impedem ou prejudicam muito a detecção das queimadas: frentes de fogo com menos de 30 m; fogo apenas no chão de uma floresta densa (sem afetar a copa das árvores); nuvens cobrindo a região; queimada de pequena duração, ocorrendo no intervalo de tempo entre as imagens disponíveis (frequência de 3 h); fogo em uma encosta de montanha, enquanto o satélite só observou o outro lado; imprecisão na localização do foco de queima, maior que 1 km.

2 - Previsão do tempo para alguns municípios do Estado do RS de 25/05/2010 a 27/05/2010.

Municípios	Data	Previsão	MIN(°C)	MAX(°C)	UV
Alegrete	25/05/10	Predomínio de Sol	4	19	3
	26/05/10	Parcialmente Nublado	6	21	3
	27/05/10	Possibilidade de Pancadas de Chuva	9	25	4
Bagé	25/05/10	Parcialmente Nublado	6	18	3
	26/05/10	Parcialmente Nublado	6	22	3
	27/05/10	Variação de Nebulosidade	9	24	3
Cachoeira do Sul	25/05/10	Predomínio de Sol	12	19	3
	26/05/10	Predomínio de Sol	11	21	3
	27/05/10	Predomínio de Sol	14	24	4
Candiota	25/05/10	Parcialmente Nublado	7	19	3
	26/05/10	Parcialmente Nublado	6	22	3
	27/05/10	Variação de Nebulosidade	9	23	3
Canoas	25/05/10	Chuva pela Manhã	13	21	3
	26/05/10	Variação de Nebulosidade	9	21	3
	27/05/10	Variação de Nebulosidade	10	23	4
Caxias do Sul	25/05/10	Chuva pela Manhã	11	18	4
	26/05/10	Variação de Nebulosidade	7	19	4
	27/05/10	Parcialmente Nublado	10	19	4
Charqueadas	25/05/10	Chuva pela Manhã	13	20	3
	26/05/10	Parcialmente Nublado	9	20	3
	27/05/10	Variação de Nebulosidade	11	23	4
Cruz Alta	25/05/10	Parcialmente Nublado	9	18	4
	26/05/10	Variação de Nebulosidade	8	20	4
	27/05/10	Parcialmente Nublado	12	23	4

Erechim	25/05/10	Chuva pela Manhã	10	20	4
	26/05/10	Varição de Nebulosidade	8	21	4
	27/05/10	Parcialmente Nublado	10	20	4
Estância Velha	25/05/10	Chuva pela Manhã	13	21	3
	26/05/10	Varição de Nebulosidade	9	21	3
	27/05/10	Varição de Nebulosidade	10	23	4
Esteio	25/05/10	Chuva pela Manhã	13	21	3
	26/05/10	Varição de Nebulosidade	9	21	3
	27/05/10	Varição de Nebulosidade	10	23	4
Frederico Westphalen	25/05/10	Parcialmente Nublado	9	19	4
	26/05/10	Varição de Nebulosidade	8	21	4
	27/05/10	Parcialmente Nublado	11	22	4
Gravataí	25/05/10	Chuva pela Manhã	13	21	3
	26/05/10	Varição de Nebulosidade	9	21	3
	27/05/10	Varição de Nebulosidade	10	24	4
Guaíba	25/05/10	Chuva pela Manhã	13	20	3
	26/05/10	Parcialmente Nublado	9	20	3
	27/05/10	Varição de Nebulosidade	11	23	4
Ijuí	25/05/10	Parcialmente Nublado	10	19	4
	26/05/10	Varição de Nebulosidade	8	21	4
	27/05/10	Parcialmente Nublado	13	24	4
Lajeado	25/05/10	Chuva pela Manhã	12	23	3
	26/05/10	Varição de Nebulosidade	9	24	4
	27/05/10	Parcialmente Nublado	11	24	4
Novo Hamburgo	25/05/10	Chuva pela Manhã	12	21	3
	26/05/10	Varição de Nebulosidade	9	21	3
	27/05/10	Varição de Nebulosidade	10	23	4
Osório	25/05/10	Chuva pela Manhã	15	23	3
	26/05/10	Varição de Nebulosidade	11	23	3
	27/05/10	Varição de Nebulosidade	13	23	4
Palmeiras das Missões	25/05/10	Parcialmente Nublado	10	18	4
	26/05/10	Varição de Nebulosidade	7	20	4
	27/05/10	Parcialmente Nublado	11	22	4
Passo Fundo	25/05/10	Chuva pela Manhã	10	19	4
	26/05/10	Varição de Nebulosidade	8	21	4
	27/05/10	Parcialmente Nublado	11	21	4
Pelotas	25/05/10	Chuva pela Manhã	12	18	3
	26/05/10	Parcialmente Nublado	7	20	3
	27/05/10	Varição de Nebulosidade	11	23	3
Porto Alegre	25/05/10	Chuva pela Manhã	15	21	3
	26/05/10	Varição de Nebulosidade	12	21	3
	27/05/10	Varição de Nebulosidade	14	23	4
Rio Grande	25/05/10	Chuva pela Manhã	10	18	3
	26/05/10	Varição de Nebulosidade	9	20	3
	27/05/10	Varição de Nebulosidade	12	22	3
Santa Cruz do Sul	25/05/10	Chuva pela Manhã	11	22	3
	26/05/10	Parcialmente Nublado	9	24	3
	27/05/10	Parcialmente Nublado	12	25	4
Santa Maria	25/05/10	Parcialmente Nublado	9	18	3
	26/05/10	Parcialmente Nublado	7	20	3
	27/05/10	Parcialmente Nublado	10	24	4
Santa Rosa	25/05/10	Predomínio de Sol	12	20	4
	26/05/10	Varição de Nebulosidade	10	23	4
	27/05/10	Parcialmente Nublado	14	25	4
Santo Ângelo	25/05/10	Predomínio de Sol	11	21	4
	26/05/10	Varição de Nebulosidade	8	23	4
	27/05/10	Parcialmente Nublado	13	25	4
Triunfo	25/05/10	Chuva pela Manhã	12	20	3
	26/05/10	Parcialmente Nublado	9	20	3
	27/05/10	Varição de Nebulosidade	11	23	4

Fonte: CPTEC - Centro de Previsão de Tempo e Estudos Climáticos

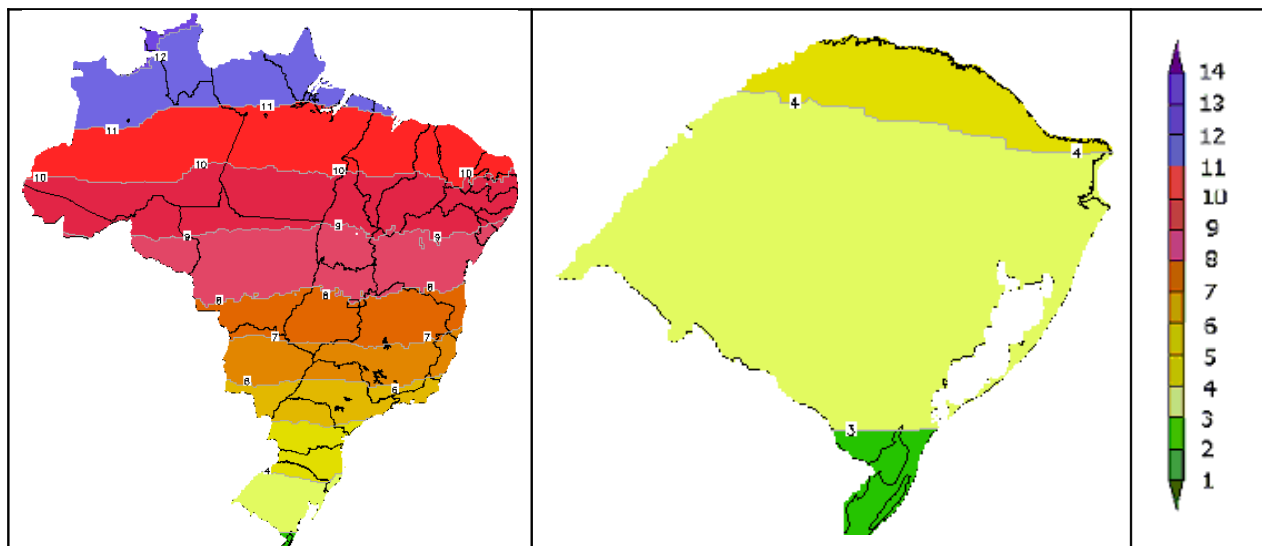
Atualizado 24/05/2010 – 11h

Os Municípios em estudo são correspondentes às sedes das Coordenadorias Regionais de Saúde (CRS), e os municípios prioritários do programa VIGIAR/RS.

OBS.: Analisando os dados de temperaturas no RS percebe-se associação entre os meses mais frios do ano, junho a agosto, e o aumento dos problemas de saúde causados por doenças do aparelho respiratório, principalmente em crianças e idosos. Devido à amplitude térmica diária nos meses de outono e inverno, a população está exposta a riscos à saúde na variação de um curto espaço de tempo (período de 1 dia ou até menos).

Para a prevenção desses agravos, recomenda-se deixar, mesmo no inverno, quando duas ou mais pessoas habitam o mesmo ambiente, uma abertura para ajudar a circulação do ar.

2.1 - Previsão do índice ultravioleta máximo para condições de céu claro (sem nuvens) no Estado do Rio Grande do Sul, em 24/05/2010.



Fonte: DAS/CPTEC/INPE

Tabela de Referência para o Índice UV

Índice UV 1	Índice UV 2	Índice UV 3	Índice UV 4	Índice UV 5	Índice UV 6	Índice UV 7	Índice UV 8	Índice UV 9	Índice UV 10	Índice UV 11	Índice UV 12	Índice UV 13	Índice UV 14
Nenhuma precaução necessária		Precauções requeridas					Extra Proteção!						
Você pode permanecer no sol o tempo que quiser!		Em horários próximos ao meio-dia procure locais sombreados. Procure usar camisa e boné. Use o protetor solar.					Evite o sol ao meio-dia. Permaneça na sombra. Use camisa, boné e protetor solar.						

Fonte: CPTEC - Centro de Previsão de Tempo e Estudos Climáticos

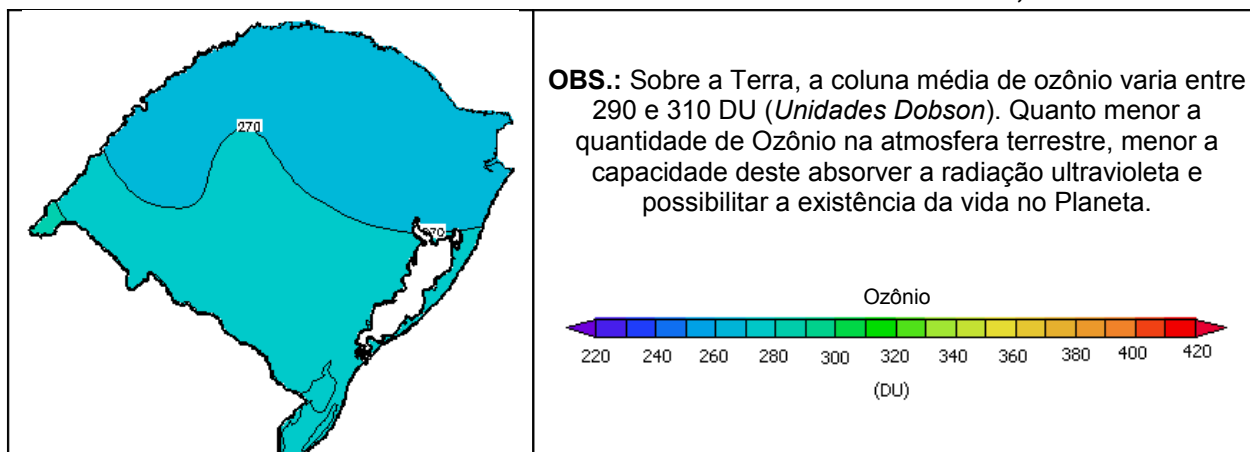
Alguns elementos sobre o Índice Ultravioleta:

Condições atmosféricas (presença ou não de nuvens, aerossóis, etc.): a presença de nuvens e aerossóis (partículas em suspensão na atmosfera) atenua a quantidade de radiação UV em superfície. Porém, parte dessa radiação não é absorvida ou refletida por esses elementos e atinge a superfície terrestre. Deste modo, dias nublados também podem oferecer perigo, principalmente para as pessoas de pele sensível.

Tipo de superfície (areia, neve, água, concreto, etc.): a areia pode refletir até 30% da radiação ultravioleta que incide numa superfície, enquanto na neve fresca essa reflexão pode chegar a mais de 80%. Superfícies urbanas apresentam reflexão média entre 3 a 5%. Este fenômeno aumenta a quantidade de energia UV disponível em um alvo localizado sobre este tipo de solo, aumentando os riscos em regiões turísticas como praias e pistas de esqui.

Fonte: <http://tempo1.cptec.inpe.br/>

2.2 - Previsão do conteúdo total de Ozônio no Estado do Rio Grande do Sul, em 24/05/2010.



Fonte: DSA/CPTEC/INPE (satélite NOAA 16 sensor SBUV/2)

2.3 - Tendências meteorológicas para o Rio Grande do Sul, período de 24/05/2010 a 26/05/2010.

24/05/2010: No sudoeste: muitas nuvens e chuva. Nas demais áreas: sol entre nuvens e pancadas de chuva. Pode chover forte em algumas localidades. As temperaturas estarão em declínio.

25/05/2010: No litoral sul: muitas nuvens e chuva pela manhã. Nas demais áreas: sol e poucas nuvens. Há condições favoráveis para nevoeiros no noroeste do Estado. As temperaturas estarão baixas.

Tendência: Em todo o Estado: sol e poucas nuvens. As temperaturas estarão baixas.

Atualizado 24/05/2010 – 11h

MEDIDAS DE PROTEÇÃO AMBIENTAL

- Não fazer fogueiras (ou queimar resíduos) nas proximidades das matas, florestas ou em áreas urbanas;
- Evitar o uso do fogo como prática agrícola;
- Não jogar pontas de cigarro para fora dos veículos.

MEDIDAS DE PROTEÇÃO PESSOAL

- Evitar aglomerações em locais fechados;
- Não fumar;
- Ingerir no mínimo 2 litros de água diariamente.
- Para a prevenção não só do câncer de pele, como também das outras lesões provocadas pelos raios UV, é necessário precauções de exposição ao sol, pois o nível de incidência para os municípios em estudo encontra-se com o índice **3 a 4** nos próximos 3 dias. Considerando que os danos provocados pela exposição solar são cumulativos, cuidados especiais devem ser tomados todos os dias:
 - Procure se manter em locais sombreados;
 - Use roupas para proteger o corpo;
 - Use acessórios de proteção como chapéu, boné ou guarda sol para proteger os olhos, rosto e pescoço;
 - Proteja os olhos com óculos escuros de boa qualidade;
 - Use adequadamente protetores solares com FPS 15 (ou maior) e reaplique a cada 2 horas;
 - Evitar exercícios físicos e exposição ao sol entre 10 e 16h;
 - O uso de equipamentos para bronzeamento artificial, com finalidade estética, está proibido em todo o território nacional, conforme a RDC 56/09 da ANVISA;
 - **Redobre estes cuidados para os bebês e crianças.**

Dúvidas e/ou sugestões

Entrar em contato com a Equipe de Vigilância em Saúde Ambiental Relacionada à Qualidade do Ar.

E-mails:

elaine-costa@saude.rs.gov.br

vinicius-cardia@saude.rs.gov.br

salzano-barreto@saude.rs.gov.br

liane-farinon@saude.rs.gov.br

Telefones: (51) 3901 1081 (55) 3512 5277

Responsável técnico pelo boletim: **Geógrafa Sanit. Elaine Costa**