

Apresentação

O Centro Estadual de Vigilância em Saúde (CEVS), da Secretaria da Saúde do Rio Grande do Sul, apresenta o segundo número da publicação sobre dados indicadores selecionados. Da mesma forma que no número anterior, o documento está dividido em seis grupos de indicadores, a saber: demográficos, socioeconômicos, mortalidade, morbidade e fatores de risco, recursos e cobertura. Estão especificados por Coordenadorias Regionais de Saúde (CRS), com exceção de dois que se referem somente ao encontrado nos municípios-sede, pois assim constavam nas fontes de onde foram obtidos: razão entre a renda média dos 20% mais ricos e os 40% mais pobres, e o Índice de Desenvolvimento Humano (IDH). Por sua vez, o indicador Prevalência de aleitamento materno exclusivo foi obtido dos municípios que fazem parte do Programa de Saúde da Família (PSF). No que se refere ao indicador Taxa de Acidentes de Trabalho, nesta publicação (ano de 2004), está calculado (por recomendação da DRT), excluindo os seguros especiais (trabalhadores rurais) que representam, aproximadamente, 10% do total de acidentados.

Todos os indicadores foram obtidos de fontes oficiais. Alguns já estavam calculados, porém outros foram elaborados a partir de valores absolutos. As fontes estão citadas na publicação.

A maioria dos indicadores se refere ao ano de 2004, com exceção de alguns que representam um período médio: expectativa média de vida ao nascer, expectativa média de vida aos 60 anos (assim constavam na fonte SIM/NIS) e coeficiente médio de mortalidade materna, devido ao pequeno número anual de mortes. Outros referem-se ao ano 2000: taxa de crescimento da população, grau de urbanização, proporção de pobres e Índice de Desenvolvimento Humano. Ano 2002: razão entre a renda média dos 20% mais ricos e os 40% mais pobres. Ano 2003: Produto Interno Bruto.

Nesta edição, ilustra-se o documento com alguns indicadores que refletem o novo perfil

epidemiológico do Estado: queda da natalidade e aumento da mortalidade por doenças não transmissíveis. Utilizam-se algumas séries históricas para indicar tendências, além da distribuição regional no ano de 2004. Nestes primeiros anos do século XXI nascem, anualmente, menos crianças que na década de 70. A partir de 1992, analisando-se os dados do Sistema de Nascidos Vivos (SINASC), observa-se uma queda, do número de anual de nascimentos, de 21%. Comparando-se com o aumento anual do número total de óbitos, pode-se estimar, caso continue esta tendência, que as duas curvas se encontrarão entre os anos de 2022 e 2026, o que significaria um estacionamento do crescimento da população do Rio Grande do Sul (Figura 1). Dados fornecidos pela Secretaria da Educação corroboram esta interpretação, pois o número de crianças matriculadas na primeira série do ensino fundamental diminuiu paralelamente ao número de nascimentos (Figura 2). Este quadro contribuiu para um aumento da expectativa de vida ao nascer, aumentando a proporção de idosos, por conseguinte acarretando um aumento da mortalidade por doenças não transmissíveis. Dentre estas, destacam-se as do aparelho cardiovascular, o diabetes e o câncer. Entretanto, a avaliação regional mostra disparidades. Exemplifica-se com a mortalidade por doenças isquêmicas do coração por CRS (Figura 3). A mortalidade por diabetes mellitus vem aumentando em ambos os sexos (Figura 4). Na Figura 5, podem ser observadas as disparidades regionais referentes a internações por diabetes mellitus.

Quando às doenças neoplásicas, o câncer de maior mortalidade, para o sexo masculino, é o de pulmão, cuja tendência mostra estabilidade nos últimos anos, e, em segundo lugar, o de próstata (Figura 6). Já nas mulheres, o câncer de mama é o de maior mortalidade, seguido pelo câncer de pulmão (Figura 7), este, o que mais aumentou nos últimos anos. Os mapas 1 e 2 mostram as variações regionais para a mortalidade por câncer de pulmão em ambos os sexos e para o câncer de mama.

Indicadores Demográficos e Socioeconômicos

Local	A. Demográficos										B. Socioeconômicos						C. Mortalidade																																																			
	A.1	A.2	A.3	A.4	A.5	A.6.1	A.6.2	A.6.3	A.6.4	A.6.5	A.7	A.8	A.9	A.10	B.1	B.2	B.3	B.4*	B.5	B.6*	C.1	C1.1	C1.2	C1.3	C1.4	C.2	C.3	C.4.1	C.4.2	C.4.3	C.4.4	C.4.5	C.4.6	C.4.7	C.4.8	C.5	C.6	C.7	C.8	C.9	C.9.1	C.9.2	C.9.3	C.9.4	C.10	C.10.1	C.10.2	C.10.3	C.10.4	C.10.5	C.10.6	C.10.7	C.11	C.12	D.1.1	D.1.2	D.1.3	D.1.4	D.1.5	D.1.6	D.1.7	D.1.8	D.1.9	D.1.10	D.2	D.3.1	D.3.2	D.3.3
Estado	10.613.256	1,2	81,6	51,7	14,2	3,2	0,5	2,0	16,3	77,9	6,7	73,3	20,0	57,4	6,1	19,3	12.181,5	14,3	19,7	0,814	15,1	7,2	2,9	10,1	5,1	17,0	55,1	4,0	19,8	30,8	12,2	1,9	9,6	5,7	16,0	4,5	6,4	39,7	33,1	64,1	18,0	33,5	3,5	9,8	131,6	23,1	6,1	17,8	8,2	15,7	5,1	8,1	17,7	7,6	1,6	10,6	8,9	20,3	4,4	4,3	3,8	45,9	1,5	46,1	24,9	13,1	20,3	12,2
1ª CRS (Porto Alegre)	3.511.254	1,6	96,7	52,4	15,0	3,0	0,6	2,2	19,5	74,7	6,5	72,4	19,5	54,8	4,1	15,5	11.889,6	18,3	13,6	0,865	12,9	5,3	2,6	7,9	5,1	14,6	52,1	6,2	20,0	27,6	12,0	1,6	10,5	5,0	17,2	5,0	8,3	36,8	33,8	68,0	19,7	55,4	4,4	6,7	128,4	22,8	7,3	20,0	7,1	13,5	4,6	6,4	35,7	14,3	2,1	16,4	6,9	35,9	6,8	6,1	5,2	78,9	1,5	46,1	24,9	13,1	20,3	12,2
2ª CRS (Porto Alegre)	739.462	1,9	77,5	55,5	14,9	3,5	0,5	1,9	17,3	76,8	6,5	72,9	19,7	58,5	7,5	23,0	17.002,0	18,3	19,6	0,865	15,3	7,2	2,8	10,0	5,4	17,0	41,9	3,5	18,1	32,2	13,7	2,0	10,7	4,3	15,5	5,6	5,1	46,0	40,0	69,6	18,7	34,5	4,0	11,3	117,1	22,4	6,1	15,2	5,2	14,3	3,6	9,5	14,8	5,1	1,5	6,2	5,0	7,8	4,0	3,8	3,2	50,4	2,2	19,7	20,8	20,7	16,7	14,3
3ª CRS (Pelotas)	857.596	1,0	82,4	51,0	13,6	3,3	0,4	1,4	13,9	80,9	7,9	72,6	19,5	59,3	8,0	25,3	9.825,1	15,2	26,0	0,816	19,1	9,0	3,6	12,6	6,5	22,4	77,2	3,7	20,6	31,2	11,3	2,1	7,2	9,0	14,9	4,7	5,9	47,3	40,6	56,5	15,3	18,0	2,0	10,5	162,0	30,0	4,7	22,4	10,7	22,9	8,7	7,2	15,4	5,2	2,6	2,9	3,0	17,4	1,3	4,9	4,3	42,1	0,4	12,2	15,2	16,9	17,0	13,9
4ª CRS (Santa Maria)	570.387	1,0	79,3	48,1	13,0	2,4	0,3	1,8	13,1	82,5	7,1	73,9	20,1	59,5	6,6	20,6	8.854,5	13,6	24,6	0,845	12,9	5,2	2,6	7,8	5,1	12,9	34,2	2,9	19,9	32,4	10,5	1,5	8,4	11,1	13,2	3,7	4,7	35,5	30,4	59,4	20,1	19,9	3,4	12,2	139,2	25,4	8,5	20,4	9,2	21,3	6,6	10,9	7,5	4,4	1,9	8,0	2,5	1,9	4,8	3,1	2,9	30,7	2,7	9,5	21,9	19,7	16,7	13,0
5ª CRS (Caxias do Sul)	999.219	2,1	81,9	47,6	13,4	3,5	0,4	1,9	16,0	78,2	5,7	75,1	21,0	52,6	4,3	16,2	16.237,5	9,7	9,0	0,857	14,9	6,2	3,4	9,5	5,4	14,1	30,8	2,6	21,9	31,2	10,8	2,0	10,1	4,5	16,9	3,9	6,6	29,1	22,2	58,0	25,1	23,3	4,7	9,4	124,5	20,7	2,9	16,2	10,4	13,1	3,9	6,9	7,0	2,7	1,1	8,6	21,3	17,4	3,9	3,0	2,3	18,2	2,6	13,6	19,5	16,7	13,8	11,5
6ª CRS (Passo Fundo)	573.648	0,8	73,4	49,3	13,5	3,9	0,8	1,8	15,3	78,1	6,5	74,0	20,4	58,4	7,2	20,6	13.161,1	14,3	21,0	0,804	18,9	9,3	3,6	12,9	6,0	18,7	64,6	2,3	19,7	30,9	15,1	2,4	10,4	2,0	17,2	3,9	7,3	39,8	26,2	68,0	13,4	19,3	4,1	11,7	128,8	18,8	3,4	19,6	9,8	17,5	6,0	5,3	7,7	3,0	0,7	8,2	23,5	30,3	3,6	0,7	0,4	18,0	2,3	7,7	33,5	23,3	13,0	13,6
7ª CRS (Bagé)	185.880	0,7	75,4	59,5	15,8	4,4	0,7	1,7	12,8	80,3	8,0	72,6	19,7	63,3	8,1	18,6	5.355,6	14,7	27,2	0,802	22,3	11,9	5,1	16,9	5,4	25,4	54,9	2,3	20,1	37,8	11,3	2,9	5,4	2,8	17,5	0,0	9,1	66,3	41,8	43,3	19,0	23,1	3,1	5,9	160,2	26,2	2,1	18,7	9,6	11,0	5,9	10,7	4,4	4,2	0,4	1,9	1,1	23,7	1,1	0,4	0,4	27,2	0,0	2,7	18,0	21,2	16,6	16,2
8ª CRS (Cachoeira do Sul)	204.523	0,4	61,5	57,2	14,8	2,4	0,7	1,7	13,0	82,3	8,1	72,7	19,1	61,5	10,3	21,6	8.011,4	12,9	27,5	0,788	13,2	7,2	1,3	8,6	4,6	18,9	48,4	3,5	17,2	34,4	13,0	1,2	6,9	7,8	15,9	7,8	7,8	47,3	42,2	55,6	23,1	13,8	1,0	13,7	138,9	23,9	8,7	12,5	8,3	18,7	5,4	5,9	6,9	2,9	0,4	14,7	3,4	1,3	0,4	0,0	0,0	30,6	0,8	9,2	20,4	22,7	16,9	15,4
9ª CRS (Cruz Alta)	137.665	0,5	80,4	49,8	13,6	3,3	0,3	2,8	14,9	78,7	7,4	72,7	19,8	59,9	6,2	19,5	15.154,4	14,9	21,9	0,825	18,1	12,2	3,2	15,4	2,7	21,6	90,2	2,9	15,9	33,7	10,6	2,5	11,7	5,5	17,1	2,7	2,7	34,7	57,8	86,0	14,9	23,8	2,8	19,5	117,1	18,1	4,2	14,1	6,5	29,8	5,1	9,4	7,4	11,3	0,0	4,4	8,7	3,6	2,2	1,5	1,5	18,9	0,7	2,2	22,3	26,1	12,0	11,2
10ª CRS (Alegrete)	572.009	1,0	88,9	58,2	15,4	4,3	0,5	2,2	15,6	77,4	7,2	72,0	19,5	62,9	7,4	26,4	8.937,9	15,6	30,6	0,793	19,9	11,0	2,9	14,0	6,0	23,7	89,1	4,0	20,4	31,7	12,4	2,8	7,9	6,3	14,5	5,1	4,6	59,6	46,1	56,3	21,7	25,3	2,4	9,7	144,9	25,1	7,2	19,2	10,9	16,1	6,2	13,0	16,1	9,2	2,8	5,2	2,6	17,6	0,2	0,9	0,4	57,7	6,9	12,8	17,1	21,0	21,0	12,1
11ª CRS (Erechim)	219.952	0,4	64,7	45,0	12,1	2,9	0,6	3,1	13,1	80,2	6,5	74,9	20,9	59,1	6,3	18,6	12.537,3	10,6	22,0	0,826	15,7	9,4	3,0	12,4	3,4	22,9	61,2	2,8	21,2	30,7	12,3	1,8	10,2	3,5	17,5	7,8	3,9	23,7	24,9	66,6	16,6	22,0	1,8	11,8	136,8	19,9	8,0	16,1	9,5	20,2	6,3	10,0	4,6	2,7	0,4	30,2	26,4	7,7	0,0	0,0	0,0	13,6	1,7	5,1	20,8	26,6	10,5	12,8
12ª CRS (Santo Ângelo)	235.238	-0,2	63,4	50,3	13,2	3,0	0,6	2,3	13,3	80,9	6,7	74,4	20,5	61,9	7,9	16,9	10.738,4	14,9	32,5	0,821	15,1	8,4	2,9	11,2	3,9	15,9	73,2	2,4	18,0	32,8	11,8	2,0	8,5	8,5	15,9	1,8	1,8	38,6	29,5	57,0	25,6	31,8	0,8	12,8	119,2	19,6	5,9	14,3	7,2	12,9	5,1	8,9	5,2	0,8	0,3	2,8	3,4	3,1	1,8	1,5	1,5	12,3	4,0	2,1	17,0	26,6	12,9	14,8
13ª CRS (Santa Cruz do Sul)	320.660	1,2	63,7	49,3	13,3	3,0	0,4	1,9	15,5	79,2	7,2	73,2	20,0	57,4	7,0	20,9	15.876,4	11,2	21,0	0,817	16,2	7,9	4,2	12,1	4,2	18,1	76,9	1,8	19,0	35,5	12,2	1,7	10,7	5,3	13,8	3,8	2,5	27,9	47,8	76,8	23,4	28,1	1,8	18,8	134,5	34,6	10,4	19,5	7,1	8,8	2,8	11,4	5,0	0,6	1,9	14,2	12,0	9,1	8,8	17,6	17,3	19,2	0,9	6,0	25,2	22,2	15,5	14,5
14ª CRS (Santa Rosa)	235.002	-0,1	61,8	44,1	11,8	2,3	0,7	1,6	12,0	83,4	6,8	74,3	19,8	58,1	5,7	17,7	14.199,3	12,2	24,9	0,831	13,4	6,9	1,8	8,7	4,7	15,4	49,1	1,6	19,7	32,0	14,7	1,2	7,7	7,7	15,4	2,1	4,2	36,0	17,4	52,0	25,1	12,1	0,0	8,5	133,4	26,4	5,1	9,3	6,4	18,1	5,1	9,4	0,9	1,7	0,8	20,9	15,1	2,9	0,0	3,3	3,3	11,3	5,4	2,5	15,7	34,8	9,8	13,7
15ª CRS (Palmeira das Missões)	160.234	-0,6	52,5	60,6	15,8	5,4	1,0	1,4	14,1	78,1	7,0	74,3	21,0	64,6	10,6	25,5	11.395,1	19,6	36,2	0,784	24,2	12,7	2,4	15,1	9,1	21,6	93,3	2,0	18,8	28,3	13,4	2,7	9,9	7,2	17,7	6,9	5,6	54,7	22,2	69,7	25,8	25,4	1,2	11,9	132,5	18,2	5,0	9,9	10,0	20,3	3,8	11,9	3,8	1,2	1,8	3,0	12,1	1,8	6,0	3,0	3,0	11,5	3,0	4,8	16,3	33,1	10,7	11,3
16ª CRS (Lajeado)	350.087	1,1	63,4	46,7	12,4	2,8	0,4	1,9	14,2	80,7	6,7	74,5	20,5	57,4	6,7	18,7	14.130,9	9,4	14,3	0,838	15,3	8,0	3,9	11,8</																																												

Indicadores de Recursos e Cobertura

E. Recursos												F. Cobertura																									
D.3.4	D.3.5	D.3.6	D.3.7	D.3.8	D.3.9	D.3.10	D.4	D.5	D.6	D.7.1	D.7.2	D.8	D.9	D.10	E.1.1	E.1.2	E.1.3	E.1.4	E.2	E.3	E.4	E.5	F.1	F.2	F.3	F.4	F.5	F.6	F.7	F.8	F.9	F.10	F.11	F.12	F.13	F.14	F.15
8,8	6,9	7,1	6,0	5,8	2,8	13,2	22,1	14,4	18,2	0,8	17,7	1,3	9,3	70,2	1,9	1,1	0,8	5,7	2,1	173,28	46,63	649,93	1,7	7,1	62,5	99,6	47,1	30,2	91,8	76,4	96,6	100,0	95,2	100,0	96,7	90,4	28,0
8,8	6,6	7,7	6,2	6,8	2,5	15,1	25,5	17,5	15,9	0,8	17,3	1,4	9,6	69,3	3,2	1,4	1,2	9,0	1,9	213,11	65,72	816,80	2,0	7,0	61,9	99,6	42,3	30,4	91,4	89,3	98,2	100,0	90,2	98,5	93,4	84,9	12,9
8,9	6,2	5,7	6,2	5,4	1,7	13,6	24,0	17,5	26,9	0,7	19,3	1,2	8,8	63,9	0,7	0,5	0,3	4,1	1,3	136,58	17,33	347,57	1,5	7,4	58,3	99,4	48,3	30,7	83,0	85,7	96,2	100,0	107,2	100,0	100,0	100,0	26,1
8,7	7,7	9,4	6,0	4,6	4,6	10,7	31,5	12,0	16,3	0,9	18,7	1,4	9,7	65,9	1,8	0,9	0,7	3,4	2,4	143,86	47,40	684,02	1,9	6,7	64,8	99,4	43,8	31,2	92,4	81,8	94,4	100,0	92,5	100,0	93,1	85,1	29,0
9,9	5,5	8,0	6,5	5,3	3,3	11,6	12,5	10,9	12,8	0,8	18,4	1,2	9,1	66,3	1,8	1,5	1,4	5,8	1,8	125,60	31,48	529,76	1,8	5,7	64,0	99,6	53,1	27,2	89,9	65,0	92,1	100,0	101,4	100,0	100,0	92,6	37,8
8,8	8,2	7,2	6,6	7,1	4,4	14,9	14,9	8,1	15,8	0,5	15,8	1,4	9,7	68,6	1,8	1,6	0,8	4,6	1,7	179,72	33,39	521,69	1,7	6,3	74,1	99,8	59,0	30,2	95,6	89,8	97,8	100,0	94,4	100,0	95,8	92,1	23,5
9,5	5,4	6,1	6,1	6,5	3,3	12,6	21,7	12,4	18,9	0,8	17,3	1,3	10,1	73,3	1,6	1,4	0,9	5,9	2,9	171,17	87,06	1057,12	1,8	7,2	64,0	99,9	52,2	32,5	90,4	44,6	93,8	100,0	102,8	100,0	100,0	96,6	55,7
9,5	6,9	6,4	5,4	3,2	1,2	12,3	46,3	28,2	35,8	0,8	19,7	1,9	11,0	71,9	1,0	0,7	0,4	2,6	2,0	109,13	51,35	484,33	1,1	11,0	48,7	99,2	47,6	28,1	100,0	95,9	100,0	100,0	95,5	100,0	98,2	83,7	15,3
7,9	5,8	6,6	5,8	4,1	1,7	12,1	19,7	15,0	21,3	1,0	19,2	1,5	10,1	69,5	0,9	0,9	0,5	4,4	2,0	134,77	32,44	396,81	1,8	9,3	52,4	99,2	40,9	25,6	100,0	66,3	100,0	100,0	92,9	100,0	93,1	91,9	32,1
10,0	8,9	6,0	6,4	5,0	1,6	12,1	13,5	16,8	18,2	0,7	19,7	1,3	8,9	71,3	1,2	0,9	0,9	5,4	2,4	152,40	39,98	548,48	1,2	7,4	72,3	99,8	58,2	31,1	95,4	20,0	91,2	92,8	84,7	94,2	86,0	82,2	30,1
8,1	7,7	6,5	4,7	4,9	2,3	10,9	11,9	13,8	11,0	1,1	19,8	1,4	9,1	69,6	0,9	0,6	0,3	2,6	1,9	94,56	22,34	452,80	1,3	5,3	48,1	99,6	43,4	30,2	76,1	56,9	76,3	99,1	98,6	100,0	98,8	91,2	14,9
8,5	6,5	6,7	5,0	6,7	2,7	13,4	22,8	7,2	18,7	1,0	15,9	1,0	9,0	80,4	1,0	1,2	0,8	4,1	2,5	191,71	36,01	501,07	1,8	8,2	65,8	99,5	49,7	28,1	99,1	75,9	99,2	100,0	101,4	100,0	100,0	96,6	65,9
8,9	7,5	6,3	5,5	4,6	1,6	10,3	20,6	19,9	38,6	0,8	16,5	1,1	8,4	70,0	0,8	0,8	0,5	3,4	2,6	139,55	38,28	410,67	1,7	10,1	61,3	99,6	47,0	26,0	100,0	50,0	100,0	99,4	100,0	100,0	100,0	95,8	41,1
8,0	6,3	8,3	5,5	4,8	2,7	11,1	30,9	19,7	14,7	0,7	16,9	1,3	8,2	67,1	1,1	0,9	0,6	3,4	1,7	182,88	32,54	454,71	1,4	7,6	62,1	99,6	47,0	33,9	93,1	88,8	96,7	99,4	92,4	97,7	93,3	90,7	21,5
8,2	7,5	5,7	4,4	4,6	2,7	8,3	19,4	10,3	13,5	0,7	15,1	0,8	6,5	67,7	0,9	0,6	0,5	4,2	2,9	199,40	31,51	426,51	1,8	7,7	78,0	99,9	56,0	33,2	96,0	21,7	95,6	91,3	100,2	100,0	100,0	98,9	61,7
8,1	7,7	5,4	5,1	5,4	2,4	10,2	15,3	12,6	18,9	1,0	21,0	0,9	9,6	75,5	0,5	0,8	0,5	3,3	2,8	180,42	26,48	403,70	1,4	8,5	73,2	98,7	54,0	35,9	86,7	25,0	92,2	99,7	98,7	100,0	99,1	93,5	75,4
8,6	8,9	6,6	5,4	4,3	2,6	11,6	13,5	9,2	19,2	0,8	15,5	1,3	7,4	68,1	0,8	0,8	0,5	2,9	2,7	161,87	40,66	556,22	0,9	8,0	65,6	99,6	54,8	25,7	88,3	71,5	95,8	100,0	96,9	100,0	97,9	93,8	40,4
9,4	7,8	7,9	6,2	5,3	2,0	16,2	13,6	10,5	17,4	0,7	17,0	1,0	8,6	79,3	1,1	0,9	1,0	3,7	2,7	178,03	36,57	571,09	1,9	6,0	58,7	99,7	53,8	36,7	87,5	28,5	86,7	93,1	102,0	100,0	100,0	100,0	54,4
10,2	5,3	4,6	7,3	3,8	3,1	14,9	23,4	13,7	36,6	1,0	18,2	1,1	8,2	67,1	0,8	0,6	0,3	4,2	1,4	174,56	24,29	402,68	1,6	7,6	58,5	99,7	41,9	31,4	79,5	70,8	97,8	77,5	93,3	98,1	95,8	88,2	42,1
8,3	10,6	5,7	4,4	5,5	2,7	10,4	12,0	8,6	17,4	1,4	18,9	0,8	7,3	78,3	0,6	0,7	0,4	2,7	3,7	165,13	29,18	383,40	1,2	8,2	61,5	99,9	45,4	23,9	86,3	22,4	86,8	100,0	96,0	100,0	94,9	91,7	71,6

- D.3.10 Demais Causas**
- D.4** Coeficiente de internações hospitalares SUS por doenças isquêmicas do coração, entre 30 e 59 anos de idade, 2004 (por 10.000 habitantes entre 30 e 59 anos) (1) (2)
- D.5** Coeficiente de internações hospitalares SUS por doenças cerebrovasculares, entre 30 e 59 anos de idade, 2004 (por 10.000 habitantes entre 30 e 59 anos) (1) (2)
- D.6** Coeficiente de internações hospitalares SUS por Diabetes Mellitus, de 30 anos e mais de idade, 2004 (por 10.000 habitantes)
- D.7** Proporção de nascidos vivos, por idade materna, 2004 (% do total de nascidos vivos) (4)
- D.7.1** de 10 a 14 anos
- D.7.2** de 15 a 19 anos
- D.8** Proporção de nascidos vivos com muito baixo peso ao nascer (< 1.500g), 2004 (% do total de nascidos vivos) (4)
- D.9** Proporção de nascidos vivos com baixo peso ao nascer (< 2.500g), 2004 (% do total de nascidos vivos) (4)
- D.10** Prevalência de aleitamento materno exclusivo, segundo os municípios com PSF, 2004 (% de crianças com até 120 dias de idade) (14)
- E - RECURSOS**
- E.1** Nº de profissionais de saúde, 2004 (por 1.000 habitantes)
- E.1.1** Médicos (11)
- E.1.2** Odontólogos (9)
- E.1.3** Enfermeiros (10)
- E.1.4** Técnicos e auxiliares de enfermagem (10)
- E.2** Nº de leitos hospitalares SUS, 2004 (por 1.000 habitantes) (1)
- E.3** Despesa total com saúde por habitante, 2004 (em R\$) (13)
- E.4** Despesa de AIH por habitante, 2004 (em R\$) (1)
- E.5** Valor médio pago por internação hospitalar no SUS, 2004 (em R\$) (1)
- F - COBERTURA**
- F.1** Nº de consultas médicas SUS, 2004 (por habitante) (1)
- F.2** Nº de internações hospitalares SUS, 2004 (por 100 habitantes) (1)
- F.3** Proporção de nascidos vivos com sete ou mais consultas pré-natal, 2004 (4)
- F.4** Proporção de partos hospitalares de nascidos vivos, 2004 (4)
- F.5** Proporção de partos cesáreos de nascidos vivos, 2004 (4)
- F.6** Proporção de partos cesáreos do SUS, 2004 (1)
- F.7** Cobertura de redes de abastecimento de água, 2000 (% da população urbana) (1) (2)
- F.8** Cobertura de esgotamento sanitário, 2000 (% da população urbana) (1) (2)
- F.9** Cobertura de coleta de lixo, 2000 (% da população urbana) (1) (2)
- F.10** Cobertura vacinal da tríplice viral em crianças de 12 a 23 meses, 2004 (15)
- F.11** Cobertura vacinal da pólio oral em menores de 1 ano, 2004 (15)
- F.12** Cobertura vacinal da BCG em menores de 1 ano, 2004 (15)
- F.13** Cobertura vacinal Tetravalente, em menores de 1 ano, 2004 (15)
- F.14** Cobertura vacinal da Hepatite B, 2004 (15)
- F.15** Cobertura Populacional do PSF, 2004 (percentual de cobertura, considerando que cada equipe atende, em média, 3.450 pessoas)

nº 2, 2004

nº 2, 2004

Figura 1 - Número de nascimentos e número de óbitos na população do Rio Grande do Sul, de 1992 a 2004, e estimativa por regressão linear para os anos seguintes.

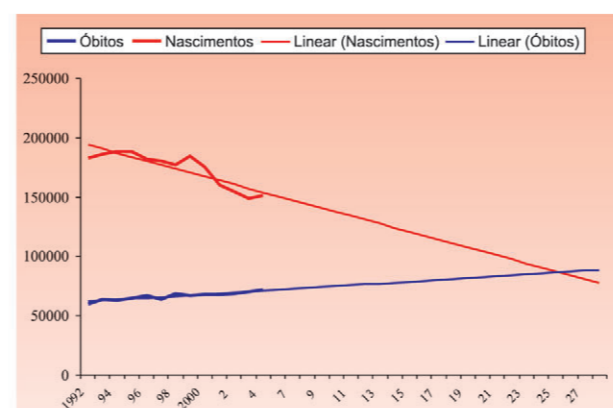


Figura 2 - Número de nascimentos e de matrículas na primeira série do ensino fundamental. Rio Grande do Sul, 1992 a 2004.

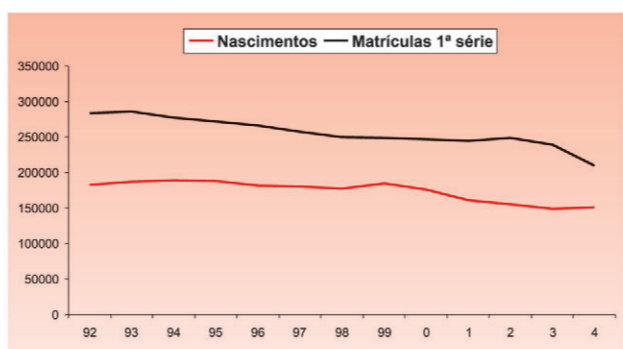


Figura 3 - Coeficiente de mortalidade por doenças isquêmicas do coração, entre 30 e 59 anos, 2004 (por 100.000 habitantes de 30 a 59 anos).

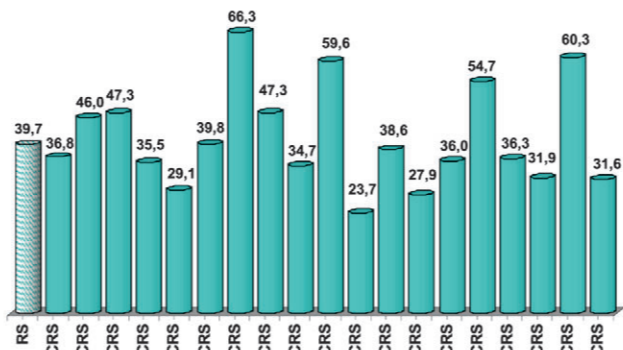


Figura 4 - Tendência do Coeficiente de Mortalidade por Diabetes (CID E10 a E14), masculino e feminino, por faixa etária, RS, 1998 a 2004.

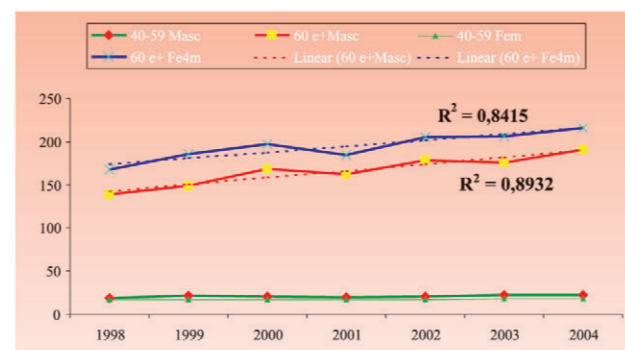


Figura 5 - Coeficiente de internações hospitalares SUS, por residência, por diabetes mellitus, 2004 (por 10.000 habitantes de 30 e mais anos).

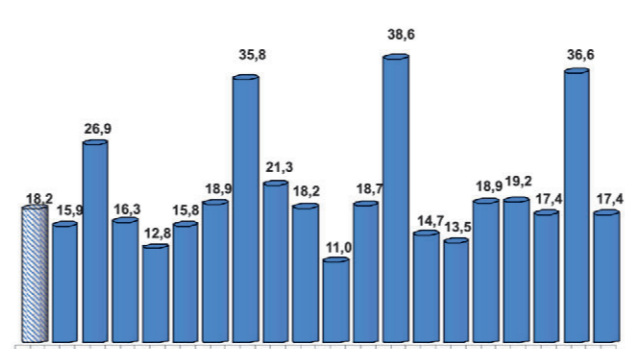
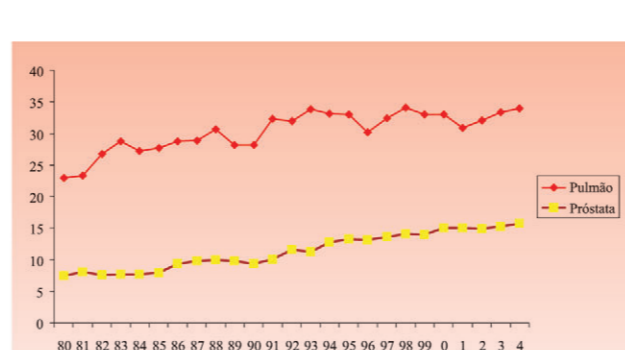
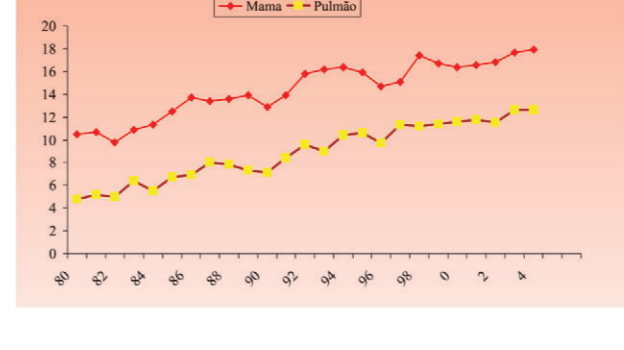


Figura 6 - Coeficiente de Mortalidade pelos Principais Tipos de Câncer - Sexo Masculino. RS 1980 a 2004.

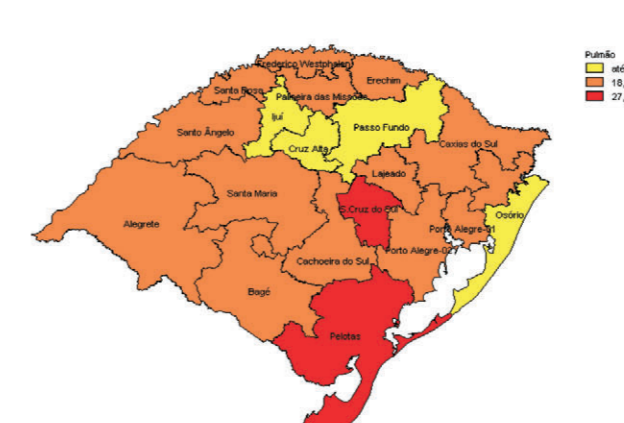


nº 2, 2004

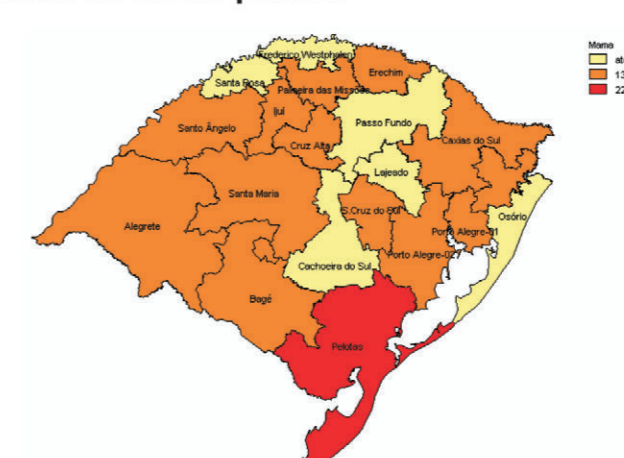
Figura 7 - Coeficiente de Mortalidade pelos Principais Tipos de Câncer - Sexo Feminino. RS, 1980 a 2004.



Mapa 1 - Coeficiente Específico de Mortalidade por Câncer de Pulmão, por CRS/RS 2004, acima e abaixo do desvio-padrão.



Mapa 2 - Coeficiente Específico de Mortalidade por Câncer de Mama, por CRS/RS 2004, acima e abaixo do desvio-padrão.



nº 2, 2004

